



الإمارات العربية المتحدة
وزارة التعليم العالي
والبحوث العلمي

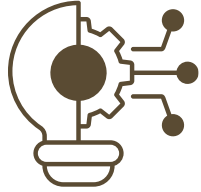
دليل الجامعات

لإطار التقييم القائم على المخرجات

الإصدار 11.5

23 مارس 2026

جدول المحتويات



إمكانات الجاهزية للمستقبل

- تقييم إضافي للمؤسسات يقيم المواءمة مع مهارات المستقبل والتعليم والتعلم المدعومين بالذكاء الاصطناعي (لا يؤثر في درجات إطار التقييم القائم على المخرجات).



بطاقات الأداء

- التعريف التفصيلي لمؤشرات الأداء الرئيسية
- التوصيات بشأن جمع البيانات
- إرشادات لطرق الاحتساب



إطار التقييم القائم على المخرجات

- إطار يضم 24 مؤشر أداء رئيسي موزعة على مخرجات التوظيف، وجودة التعلم، وقوة البحث العلمي، والتعاون مع الشركاء، والسمعة، والمشاركة المجتمعية



السياق العام

- أهداف إطار التقييم القائم على المخرجات

الأهداف: يهدف إطار التقييم الجديد القائم على المخرجات إلى تعزيز جودة التعليم العالي في دولة الإمارات العربية المتحدة، وفي الوقت نفسه يُمكن الجامعات من تحقيق قدر أكبر من الاستقلالية

الحفاظ على مخرجات عالية الجودة في منظومة التعليم العالي في دولة الإمارات العربية المتحدة، مع التركيز على النتائج المحققة

ضمان الجودة



اعتماد مؤشرات أداء رئيسية واضحة ومحددة تهدف إلى تعزيز المساءلة وتشجيع الابتكار في قطاع التعليم العالي

محرك للتميز



دعم استقلالية مؤسسية أكبر في اتخاذ القرارات والعمليات التشغيلية بما يضمن تحقيق المخرجات التعليمية المنشودة بكفاءة

التمكين المؤسسي

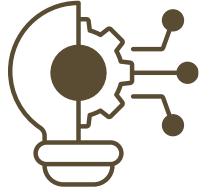


ما هو إطار التقييم القائم على المخرجات؟



يمكن لمؤسسات التعليم العالي اعتماد مؤشرات أداء رئيسية خاصة بها ضمن خططها للتطوير الاستراتيجي؛ فيما تُعد مؤشرات الأداء الرئيسية الواردة في هذا الإطار معايير "امتثال" تُطبَّق على مؤسسات التعليم العالي.

جدول المحتويات



إمكانات الجاهزية للمستقبل

- تقييم إضافي للمؤسسات يقيم المواءمة مع مهارات المستقبل والتعليم والتعلم المدعومين بالذكاء الاصطناعي (لا يؤثر في درجات إطار التقييم القائم على المخرجات).



بطاقات الأداء

- التعريف التفصيلي لمؤشرات الأداء الرئيسية
- التوصيات بشأن جمع البيانات
- إرشادات لطرق الاحتساب



إطار التقييم القائم على المخرجات

- إطار يضم 24 مؤشر أداء رئيسي موزعة على مخرجات التوظيف، وجودة التعلم، وقوة البحث العلمي، والتعاون مع الشركاء، والسمعة، والمشاركة المجتمعية



السياق العام

- أهداف إطار التقييم القائم على المخرجات

ركائز إطار التقييم القائم على المخرجات: يقوم إطار التقييم القائم على المخرجات بتقييم مؤسسات التعليم العالي عبر ست ركائز رئيسية لقياس المخرجات، بأوزان نسبية مختلفة كما يلي:

إطار التقييم القائم على المخرجات

6. المشاركة المجتمعية	5. السمعة	4. مخرجات البحث	3. التعاون مع الشركاء	2. مخرجات التعلم	1. مخرجات التوظيف
تقيس تأثير الجامعة على المجتمع بعمومه	تقيس مدى التقدير الذي تحظى به الجامعة عالمياً ومحلياً	تقيس كم الأبحاث الأكاديمية والتطبيقية وجودتها	يقيس فاعلية جهود الشراكات من حيث قابلية التوظيف والبحث العلمي	تقيس جودة مخرجات التعلم ومدى مواءمتها لاكتساب المهارات	تقيس قدرة الخريجين على الحصول على وظائف عالية الجودة
5%	10%	15%	20%	25%	25%

الأوزان

أوزان مؤشرات الأداء الرئيسية: تسهم الأوزان المخصصة لمؤشرات الأداء الرئيسية على مستوى كلٍ من المؤسسات والبرامج في تحديد مدى تأثيرها في النتيجة الإجمالية

الركيزة	مؤشر الأداء الرئيسي	الوزن على مستوى المؤسسات	الوزن على مستوى البرامج الأكاديمية ¹
1. مخرجات التوظيف	1.1 معدل التوظيف (بالنسبة المئوية)	20%	20%
	1.2 معدل التوظيف في الوظائف ذات الصلة (بالنسبة المئوية)	5%	5%
2. مخرجات التعلم	2.1 جودة تقييم الطلبة (بالنسبة المئوية)	7.5%	7.5%
	2.2 نسبة الاحتفاظ بالطلبة (المستمرين من السنة الأولى إلى الثانية بالنسبة المئوية)	5%	5%
	2.3 ملاحظات أصحاب العمل خلال التدريب العملي (درجة من 5)	2.5%	2.5%
	2.4 ملاحظات أصحاب العمل خلال التوظيف (درجة من 5)	2.5%	2.5%
	2.5 معدل النجاح في الحصول على التراخيص والشهادات (بالنسبة المئوية)	5%	5%
	2.6 مستوى رضا الطلبة عن تجربة التعلم (درجة من 5)	2.5%	2.5%
3. التعاون مع الشركاء	3.1 3.1 عروض العمل بعد إنهاء التدريب العملي (بالنسبة المئوية)	5%	5%
	3.2 معدل مشاركة الطلبة في برامج التدريب العملي (بالنسبة المئوية)	8%	8%
	3.3 المسابقات المشتركة مع القطاعات (بالنسبة المئوية)	4%	4%
	3.4 مساهمات القطاعات (بالدرهم الإماراتي)	3%	3%
4. مخرجات البحث	4.1 معدل النشر (العدد سنوياً)	2.5%	3.5%
	4.2 معامل الاستشهادات الموزونة حسب المجال (العدد سنوياً)	1.5%	1.5%
	4.3 الأبحاث المشتركة مع القطاعات (بالنسبة المئوية)	2.5%	5%
	4.4 معدل مشاركة الطلبة في الأبحاث (بالنسبة المئوية)	4.5%	5%
	4.5 أثر البحث العلمي (بالنسبة المئوية)	2%	لا يوجد
	4.6 الملكية الفكرية الممنوحة (بالعدد)	2%	لا يوجد
5. السمعة	5.1 التصنيفات العالمية للجامعة والتخصصات (بالعدد)	3%	3%
	5.2 حالة الاعتماد الدولي (%)	3%	3%
	5.3 معدل مشاركة الطلبة في برامج الدرجات الدولية المزدوجة أو المشتركة (بالنسبة المئوية)	2%	2%
	5.4 التعاون البحثي الدولي (بالنسبة المئوية)	2%	2%
6. المشاركة المجتمعية	6.1 الفعاليات الأكاديمية التي يشارك فيها الطلبة (بالعدد)	3%	3%
	6.2 الفعاليات والمبادرات المجتمعية (بالعدد)	2%	2%

ملاحظة 1: تم احتساب الأوزان الخاصة بمؤشرات الأداء على مستوى البرامج الأكاديمية من خلال إعادة توزيع أوزان الركائز أولاً، ثم أوزان مؤشرات الأداء داخل كل ركيزة. وتم تقريب القيم إلى رقم عشري واحد.

تطبيق مؤشرات الأداء الرئيسية: يتم تقييم 24 مؤشر أداء رئيسي على مستوى المؤسسات، و22 مؤشراً على مستوى البرامج الأكاديمية

مؤشر الأداء الرئيسي	مؤشر الأداء الرئيسي	الركيزة
كلاهما	1.1 معدل التوظيف (بالنسبة المئوية)	1. نتائج التوظيف
كلاهما	1.2 معدل التوظيف في الوظائف ذات الصلة (بالنسبة المئوية)	
كلاهما	2.1 جودة تقييم الطلبة (بالنسبة المئوية)	2. مخرجات التعلم
كلاهما	2.2 نسبة الاحتفاظ بالطلبة (المستمرين من السنة الأولى إلى الثانية بالنسبة المئوية)	
كلاهما	2.3 ملاحظات أصحاب العمل خلال التدريب العملي (درجة من 5)	
كلاهما	2.4 ملاحظات أصحاب العمل خلال التوظيف (درجة من 5)	
كلاهما	2.5 معدل النجاح في الحصول على التراخيص والشهادات (بالنسبة المئوية)	
كلاهما	2.6 مستوى رضا الطلبة عن تجربة التعلم (درجة من 5)	
كلاهما	3.1 3.1 عروض العمل بعد إنهاء التدريب العملي (بالنسبة المئوية)	3. التعاون مع الشركاء
كلاهما	3.2 معدل مشاركة الطلبة في برامج التدريب العملي (بالنسبة المئوية)	
كلاهما	3.3 المسابقات المشتركة مع القطاعات (بالنسبة المئوية)	
كلاهما	3.4 مساهمات القطاعات (بالدرهم الإماراتي)	
كلاهما	4.1 معدل النشر (العدد سنوياً)	4. مخرجات البحث
كلاهما	4.2 معامل الاستشهادات الموزونة حسب المجال (العدد سنوياً)	
كلاهما	4.3 الأبحاث المشتركة مع القطاعات (بالنسبة المئوية)	
كلاهما	4.4 معدل مشاركة الطلبة في الأبحاث (بالنسبة المئوية)	
على مستوى المؤسسة	4.5 أثر البحث العلمي (بالنسبة المئوية)	
على مستوى المؤسسة	4.6 الملكية الفكرية الممنوحة (بالعدد)	5. السمعة
كلاهما	5.1 التصنيفات العالمية للجامعة والتخصصات (بالعدد)	
كلاهما	5.2 حالة الاعتماد الدولي (%)	
كلاهما	5.3 معدل مشاركة الطلبة في برامج الدرجات الدولية المزدوجة أو المشتركة (بالنسبة المئوية)	6. المشاركة المجتمعية
كلاهما	5.4 التعاون البحثي الدولي (بالنسبة المئوية)	
كلاهما	6.1 الفعاليات الأكاديمية التي يشارك فيها الطلبة (بالعدد)	
كلاهما	6.2 الفعاليات والمبادرات المجتمعية (بالعدد)	

الأطر الزمنية لمؤشرات الأداء الرئيسية: تستند 3 مؤشرات أداء إلى أداء العام الماضي، بينما يعتمد 17 مؤشراً على متوسط متحرك لثلاث أو خمس سنوات، في حين تعتمد 4 مؤشرات على المجموع التراكمي على مدى خمس سنوات

الإطار الزمني	مؤشر الأداء الرئيسي	الركيزة
متوسط متحرك لثلاث سنوات	1.1 معدل التوظيف (بالنسبة المئوية)	1. مخرجات التوظيف
	1.2 معدل التوظيف في الوظائف ذات الصلة (بالنسبة المئوية)	
آخر تقييم متاح	2.1 جودة تقييم الطلبة (بالنسبة المئوية)	2. مخرجات التعلم
	2.2 نسبة الاحتفاظ بالطلبة (المستمرين من السنة الأولى إلى الثانية بالنسبة المئوية)	
	2.3 ملاحظات أصحاب العمل خلال التدريب العملي (درجة من 5)	
	2.4 ملاحظات أصحاب العمل خلال التوظيف (درجة من 5)	
	2.5 معدل النجاح في الحصول على التراخيص والشهادات (بالنسبة المئوية)	
متوسط متحرك لثلاث سنوات	2.6 مستوى رضا الطلبة عن تجربة التعلم (درجة من 5)	3. التعاون مع الشركاء
	3.1 3.1 عروض العمل بعد إنهاء التدريب العملي (بالنسبة المئوية)	
	3.2 معدل مشاركة الطلبة في برامج التدريب العملي (بالنسبة المئوية)	
	3.3 المسابقات المشتركة مع القطاعات (بالنسبة المئوية)	
	3.4 مساهمات القطاعات (بالدرهم الإماراتي)	
	4.1 معدل النشر (العدد سنوياً)	
متوسط متحرك لخمس سنوات	4.2 معامل الاستشهادات الموزونة حسب المجال (العدد سنوياً)	4. مخرجات البحث
الإجمالي خلال السنوات الخمس الماضية	4.3 الأبحاث المشتركة مع القطاعات (بالنسبة المئوية)	
متوسط متحرك لثلاث سنوات	4.4 معدل مشاركة الطلبة في الأبحاث (بالنسبة المئوية)	
الإجمالي خلال السنوات الخمس الماضية	4.5 أثر البحث العلمي (بالنسبة المئوية)	5. السمعة
	4.6 الملكية الفكرية الممنوحة (بالعدد)	
أداء العام الماضي	5.1 التصنيفات العالمية للجامعة والتخصصات (بالعدد)	5. السمعة
	5.2 حالة الاعتماد الدولي (%)	
متوسط متحرك لثلاث سنوات	5.3 معدل مشاركة الطلبة في برامج الدرجات الدولية المزدوجة أو المشتركة (بالنسبة المئوية)	6. المشاركة المجتمعية
الإجمالي خلال السنوات الخمس الماضية	5.4 التعاون البحثي الدولي (بالنسبة المئوية)	
متوسط متحرك لثلاث سنوات	6.1 الفعاليات الأكاديمية التي يشارك فيها الطلبة (بالعدد)	6. المشاركة المجتمعية
	6.2 الفعاليات والمبادرات المجتمعية (بالعدد)	



1. مخرجات التوظيف | مؤشر أداء رئيسيان | إجمالي الوزن: 25%

وزن المؤشر على المستوى البرامجي	وزن المؤشر على المستوى المؤسسي	الوصف	مؤشر الأداء الرئيسي
80%	80%	النسبة المئوية للخريجين الذين حصلوا على وظيفة بدوام كامل أو التحقوا بدراسات عليا خلال 12 شهر من التخرج	1.1 معدل التوظيف (بالنسبة المئوية)
20%	20%	النسبة المئوية للخريجين العاملين بدوام كامل في وظائف ذات صلة بتخصصهم الأكاديمي خلال 12 شهر من التخرج	1.2 معدل التوظيف في الوظائف ذات الصلة (بالنسبة المئوية)



2. مخرجات التعلم

6 مؤشرات
أداء رئيسية

إجمالي الوزن: 25%

مؤشر الأداء الرئيسي	الوصف	وزن المؤشر على المستوى المؤسسي	وزن المؤشر على المستوى البرامجي
2.1 جودة تقييم الطلبة (بالنسبة المئوية)	متوسط الدرجات الممنوحة من قبل المراجعين الخارجيين لجودة التقييم، استنادًا إلى نموذج تقييم موحد يرصد الدرجات ويقيس مدى المواظمة مع مستويات الإطار الوطني للمؤهلات، ونواتج التعلم وغيرها من المعايير .	30%	30%
2.2 نسبة الاحتفاظ بالطلبة (المستمرين من السنة الأولى إلى الثانية بالنسبة المئوية)	النسبة المئوية لطلبة السنة الأولى الذين يستمرون للسنة الثانية	20%	20%
2.3 ملاحظات أصحاب العمل خلال التدريب العملي (درجة من 5)	متوسط تقييم المؤسسات لمهارات الطلبة المتدربين بعد انتهاء فترة التدريب العملي.	10%	10%
2.4 ملاحظات أصحاب العمل خلال التوظيف (درجة من 5)	متوسط تقييم المؤسسات لمهارات الخريجين الذين تم توظيفهم	10%	10%
2.5 معدل النجاح في الحصول على التراخيص والشهادات (بالنسبة المئوية)	معدل حصول الخريجين على المؤهلات القصيرة والتراخيص المهنية	20%	20%
2.6 مستوى رضا الطلبة عن تجربة التعلم (درجة من 5)	متوسط تقييم الطلبة لمدى رضاهم عن تجربة التعلم والمهارات المكتسبة خلال دراستهم	10%	10%



3. التعاون مع الشركاء

4 مؤشرات
أداء رئيسية

إجمالي الوزن: 20%

مؤشر الأداء الرئيسي	الوصف	وزن المؤشر على المستوى المؤسسي	وزن المؤشر على المستوى البرامجي
3.1.3.1 عروض العمل بعد إنهاء التدريب العملي (بالنسبة المئوية)	النسبة المئوية للخريجين الذين حصلوا على عرض عمل (أو تم توظيفهم) قبل التخرج أو بعده من مؤسسة تدريبوا فيها أثناء الدراسة	25%	25%
3.2 معدل مشاركة الطلبة في برامج التدريب العملي (بالنسبة المئوية)	النسبة المئوية للخريجين الذين أتموا تدريباً عملياً (التدريب العلمي، التلمذة... إلخ) بحلول تخرجهم	40%	40%
3.3 المسابقات المشتركة مع القطاعات (بالنسبة المئوية)	النسبة المئوية للمسابقات التي يتم تقديمها أو تطويرها بالتعاون مع القطاعات الصناعية والاقتصادية	20%	20%
3.4 مساهمات القطاعات (بالدرهم الإماراتي)	إجمالي المساهمات المالية التي تم تلقيها من الشركاء في القطاعات الصناعية والاقتصادية	15%	15%



4. مخرجات البحث

6 مؤشرات
أداء رئيسية

إجمالي الوزن: 15%

مؤشر الأداء الرئيسي	الوصف	وزن المؤشر على المستوى المؤسسي	وزن المؤشر على المستوى البرامجي
4.1 معدل النشر (العدد سنوياً)	متوسط حجم الإنتاج العلمي المحكم لكل عضو هيئة تدريس أو باحث	17%	23%
4.2 4.2 معامل الاستشهادات الموزونة حسب المجال (العدد سنوياً)	عدد الاستشهادات التي تلقتها منشورات الباحث مقارنة بمتوسط عدد الاستشهادات التي تتلقاها منشورات مشابهة	10%	10%
4.3 الأبحاث المشتركة مع القطاعات (بالنسبة المئوية)	النسبة المئوية للمشاريع البحثية الجامعية الممولة كلياً أو جزئياً أو المنفذة بالتعاون مع الشركاء في القطاعات الصناعية والاقتصادية	17%	33%
4.4 معدل مشاركة الطلبة في الأبحاث (بالنسبة المئوية)	مدى مشاركة الطلبة في الأبحاث العلمية	30%	34%
4.5 أثر البحث العلمي (بالنسبة المئوية)	مستوى الأثر الاجتماعي والاقتصادي الناتج عن المبادرات البحثية والعلمية للمؤسسة	13%	0%
4.6 الملكية الفكرية الممنوحة (بالعدد)	عدد أصول الملكية الفكرية التي منحت للجامعة أو تملكها، بما في ذلك براءات الاختراع ونماذج المنفعة وحقوق الملكية وغيرها من أنواع الملكية الفكرية	13%	0%



5. السمعة

4 مؤشرات

إجمالي الوزن: 10%

أداء رئيسية

مؤشر الأداء الرئيسي	الوصف	وزن المؤشر على المستوى المؤسسي	وزن المؤشر على المستوى البرامجي
5.1 التصنيفات العالمية للجامعة والتخصصات (بالعدد)	ترتيب الجامعة في أنظمة التصنيف العالمية، مثل QS أو Times Higher Education أو Shanghai	30%	30%
5.2 حالة الاعتماد الدولي (%)	مدى حصول المؤسسة وبرامجها على الاعتمادات الدولية	30%	30%
5.3 معدل مشاركة الطلبة في برامج الدرجات الدولية المزدوجة أو المشتركة (بالنسبة المئوية)	مدى مشاركة الطلبة في برامج الدرجات الدولية المزدوجة أو المشتركة	20%	20%
5.4 التعاون البحثي الدولي (بالنسبة المئوية)	النسبة المئوية للمشاريع البحثية التي تتضمن شريكاً دولياً	20%	20%



6. المشاركة المجتمعية

مؤشرا أداء
رئيسيان

إجمالي الوزن: 5%

مؤشر الأداء الرئيسي	الوصف	وزن المؤشر على المستوى المؤسسي	وزن المؤشر على المستوى البرامجي
6.1 الفعاليات الأكاديمية التي يشارك فيها الطلبة (بالعدد)	عدد المؤتمرات والندوات وسلاسل المحاضرات وغيرها من الفعاليات الأكاديمية التي شارك فيها الطلبة، والتي قامت المؤسسة، أو البرنامج الأكاديمي بتنظيمها، أو استضافتها، أو المشاركة في تنظيمها.	%60	%60
6.2 الفعاليات والمبادرات المجتمعية (بالعدد)	عدد الفعاليات التعليمية والمبادرات والبرامج التي تم تنفيذها بالشراكة مع المجتمع أو لصالحه	%40	%40

منهجية جمع بيانات مؤشرات الأداء الرئيسية (2/1): سيتم الحصول على البيانات الأساسية لإطار التقييم القائم على المخرجات من خلال الاستبيانات وواجهات برمجة التطبيقات الرئيسية، على أن يتم جمع 9 مؤشرات أداء رئيسية مباشرة من جانب وزارة التعليم العالي والبحث العلمي

الركيزة	مؤشر الأداء الرئيسي	جمع البيانات
1. مخرجات التوظيف	1.1 معدل التوظيف (بالنسبة المئوية) ²	استبيان وجهات الخريجين (GDS) الذي تشرف عليه وزارة التعليم العالي والبحث العلمي تتحمل المؤسسة مسؤولية ضمان معدلات استجابة كافية، ويمكنها تزويد الوزارة ببيانات إضافية عند الحاجة بالنسبة للبيانات الخاصة بالبرامج الأكاديمية، يجوز للمؤسسات تقديم بياناتها الخاصة في حال لم يتم تمثيل البرنامج بشكل كافٍ في استبيان وجهات الخريجين (GDS)
	1.2 معدل التوظيف في الوظائف ذات الصلة (بالنسبة المئوية) ²	
2. مخرجات التعلم	2.1 جودة تقييم الطلبة (بالنسبة المئوية)	وزارة التعليم العالي والبحث العلمي عبر خبراء خارجيين
	2.2 نسبة الاحتفاظ بالطلبة (المستمرين من السنة الأولى إلى الثانية بالنسبة المئوية)	جمع البيانات عبر واجهة برمجة التطبيقات الرئيسية Master API (أو مؤقتاً ضمن بوابة قاعدة بيانات التعليم العالي HEDB، سابقاً CHEDs) ¹
	2.3 ملاحظات أصحاب العمل خلال التدريب العملي (درجة من 5)	استبيان رضا أصحاب العمل لفترات التدريب العملي (تقوم المؤسسة بتوزيع الاستبيان، وضمان معدلات استجابة كافية، ومشاركة النتائج مع وزارة التعليم العالي والبحث العلمي)
	2.4 ملاحظات أصحاب العمل خلال التوظيف (درجة من 5) ²	استبيان رضا أصحاب العمل (تضمن المؤسسة معدلات استجابة كافية وقد تقدم بيانات إضافية: في حين تقوم وزارة التعليم العالي والبحث العلمي بجمع الردود)
	2.5 معدل النجاح في الحصول على التراخيص والشهادات (بالنسبة المئوية)	جمع البيانات عبر واجهة برمجة التطبيقات الرئيسية Master API (أو مؤقتاً ضمن بوابة قاعدة بيانات التعليم العالي HEDB، سابقاً CHEDs) ¹
	2.6 مستوى رضا الطلبة عن تجربة التعلم (درجة من 5) ²	يُستخدم استبيان تجربة الطالب للتقييم المؤسسي، بينما تُستخدم تقييمات المساقات للتقييم على مستوى البرامج وتقوم المؤسسات بجمعها (تضمن المؤسسة معدلات استجابة كافية للاستبيانات: في حين تقوم وزارة التعليم العالي والبحث العلمي بجمع الردود على استبيان تجربة الطلبة)
3. التعاون مع الشركاء	3.1 عروض العمل بعد إنهاء التدريب العملي (بالنسبة المئوية) ²	استبيان وجهات الخريجين (GDS) وبيانات إضافية تقدمها المؤسسات
	3.2 معدل مشاركة الطلبة في برامج التدريب العملي (بالنسبة المئوية)	جمع البيانات عبر واجهة برمجة التطبيقات الرئيسية Master API (أو مؤقتاً ضمن بوابة قاعدة بيانات التعليم العالي HEDB، سابقاً CHEDs) ¹
	3.3 المساقات المشتركة مع القطاعات (بالنسبة المئوية)	
	3.4 مساهمات القطاعات (بالدرهم الإماراتي)	جمع البيانات عبر واجهة برمجة التطبيقات الرئيسية Master API (أو مؤقتاً ضمن بوابة قاعدة بيانات التعليم العالي HEDB، سابقاً CHEDs) ¹

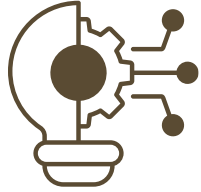
ملاحظات: 1. سيتم الانتقال في المستقبل من تقديم البيانات عبر البوابة أو يدوياً إلى مفوضية الاعتماد الأكاديمي إلى جمع البيانات عبر واجهة برمجة التطبيقات الرئيسية Master API 2. بالنسبة لهذه المؤشرات، يُرغب بالمؤسسات لتقديم بيانات منفصلة مباشرة إلى وزارة التعليم العالي والبحث العلمي إذا اعتبرت أن بياناتها أدق من البيانات المستمدة من الاستبيانات القياسية. المصدر: وزارة التعليم العالي والبحث العلمي

منهجية جمع بيانات مؤشرات الأداء الرئيسية (2/2): سيتم الحصول على البيانات الأساسية لإطار التقييم القائم على المخرجات من خلال الاستبيانات وواجهات برمجة التطبيقات الرئيسية، على أن يتم جمع 9 مؤشرات أداء رئيسية مباشرة من جانب وزارة التعليم العالي والبحث العلمي

الركيزة	مؤشر الأداء الرئيسي	جمع البيانات
4. مخرجات البحث	4.1 معدل النشر (العدد سنوياً) ²	تقوم وزارة التعليم العالي والبحث العلمي بجمع بيانات النشر العلمي، مع قيام المؤسسات بتقديم تفاصيل أعضاء هيئة التدريس والمنشورات الإضافية غير المسجلة في قاعدة بيانات سكوبس للمقالات العلمية المحكمة
	4.2 معامل الاستشهادات الموزونة حسب المجال (العدد سنوياً)	تتولى وزارة التعليم العالي والبحث العلمي جمعها
	4.3 الأبحاث المشتركة مع القطاعات (بالنسبة المئوية)	جمع البيانات عبر واجهة برمجة التطبيقات الرئيسية Master API (أو مؤقتاً ضمن بوابة قاعدة بيانات التعليم العالي HEDB، سابقاً CHEDs) ¹
	4.4 معدل مشاركة الطلبة في الأبحاث (بالنسبة المئوية)	
	4.5 أثر البحث العلمي (بالنسبة المئوية)	
	4.6 الملكية الفكرية الممنوحة (بالعدد)	
5. السمعة	5.1 التصنيفات العالمية للجامعة والتخصصات (بالعدد)	تتولى وزارة التعليم العالي والبحث العلمي جمعها
	5.2 حالة الاعتماد الدولي (%)	جمع البيانات عبر واجهة برمجة التطبيقات الرئيسية Master API (أو مؤقتاً ضمن بوابة قاعدة بيانات التعليم العالي HEDB، سابقاً CHEDs) ¹
	5.3 معدل مشاركة الطلبة في برامج الدرجات الدولية المزدوجة أو المشتركة (بالنسبة المئوية)	
	5.4 التعاون البحثي الدولي (بالنسبة المئوية)	
6. المشاركة المجتمعية	6.1 الفعاليات الأكاديمية التي يشارك فيها الطلبة (بالعدد)	تتولى وزارة التعليم العالي والبحث العلمي والمؤسسة جمع البيانات
	6.2 الفعاليات والمبادرات المجتمعية (بالعدد)	

ملاحظات: 1. سيتم الانتقال في المستقبل من تقديم البيانات عبر البوابة أو يدوياً إلى مفوضية الاعتماد الأكاديمي إلى جمع البيانات عبر واجهة برمجة التطبيقات الرئيسية Master API 2. بالنسبة لهذه المؤشرات، يُرغب بالمؤسسات لتقديم بيانات منفصلة مباشرة إلى وزارة التعليم العالي والبحث العلمي إذا اعتبرت أن بياناتها أدق من البيانات المستمدة من الاستبيانات القياسية. المصدر: وزارة التعليم العالي والبحث العلمي

جدول المحتويات



إمكانات الجاهزية للمستقبل

- تقييم إضافي للمؤسسات يقيم المواءمة مع مهارات المستقبل والتعليم والتعلم المدعومين بالذكاء الاصطناعي (لا يؤثر في درجات إطار التقييم القائم على المخرجات).



بطاقات الأداء

- التعريف التفصيلي لمؤشرات الأداء الرئيسية
- التوصيات بشأن جمع البيانات
- إرشادات لطرق الاحتساب



إطار التقييم القائم على المخرجات

- إطار يضم 24 مؤشر أداء رئيسي موزعة على مخرجات التوظيف، وجودة التعلم، وقوة البحث العلمي، والتعاون مع الشركاء، والسمعة، والمشاركة المجتمعية



السياق العام

- أهداف إطار التقييم القائم على المخرجات

المؤشر 1.1 معدل التوظيف

الوصف

- النسبة المئوية للخريجين الذين حصلوا على وظيفة بدوام كامل أو التحقوا بدراسات عليا خلال 12 شهر من التخرج

الأساس المنطقي

- يُعد نجاح الخريجين في الحصول على وظيفة أو متابعتهم للتعليم الإضافي مؤشراً قوياً على صرامة المنهج وجودة التدريس في المؤسسة، حيث تعد فترة 12 شهراً إطاراً زمنياً مناسباً لقياس النجاح

تفاصيل مؤشر الأداء الرئيسي

- دوام كامل: يُعرّف بأنه العمل لمدة لا تقل عن 32 ساعة أسبوعياً، أو وفقاً للأعراف المهنية المعتمدة في كل قطاع.
- التوظيف: يشمل الوظائف بعقود رسمية، أو المناصب ذات الرواتب الثابتة، أو الأعمال المستقلة المثبتة، بغض النظر عن القطاع أو طبيعة الوظيفة.
- التعليم الإضافي: يشير إلى الالتحاق ببرامج تعليمية أو شهادات مهنية معتمدة تهدف إلى تطوير المهارات أو تعزيز الفرص المهنية
- المدى الزمني: المتوسط المتحرك لمدة ثلاث سنوات محسوباً على أساس السنوات الأكاديمية

وزن المؤشر

وزن الركنة	وزن المؤشر ضمن الركنة	الوزن الإجمالي للمؤشر
25%	80%	20%
25%	80%	20%

صيغة احتساب المؤشر

$$\text{عدد الخريجين الحاصلين على وظيفة أو الذين يواصلون تعليمهم من الدفعة التي تخرجت قبل 12 شهراً من وقت إعداد التقرير}^2 \times 100 \div \text{إجمالي عدد الخريجين من الدفعة نفسها}$$

تفاصيل إضافية بشأن تعريف المؤشر

- البسيط:** عدد الخريجين الموظفين بناء على ما تم جمعه من مصادر البيانات ذات الصلة، والتي تشمل استبيان وجهات الخريجين (GDS) ¹ أو البيانات الإدارية المتاحة. يتم تقييم عدد الخريجين الذين تم توظيفهم أو التحقوا بالتعليم الإضافي من دفعة تخرجت قبل 12 شهراً من فترة إعداد التقرير. بالنسبة للمهن التي تتطلب تدريباً إلزامياً بعد التخرج (مثل المهن الصحية)، تُعرّف فترة احتساب التوظيف بأنها اثنا عشر (12) شهراً بعد انتهاء أي فترة تدريب أو امتياز إلزامية بعد التخرج تفرضها الجهات التنظيمية في دولة الإمارات كمتطلب للحصول على الترخيص المهني.
- المقام:** عدد الخريجين الذين قاموا بالإجابة على استبيان وجهات الخريجين (GDS) (أو أي استبيان أجرته مؤسسات التعليم العالي) أو الذين يمكن تتبعهم من خلال مصادر بيانات أخرى من الدفعة نفسها.
- يجب أن يكون المقام في مؤشري الأداء 1.1 و1.2 نفسه.

متطلبات تقديم البيانات

- تتحمل وزارة التعليم العالي والبحث العلمي مسؤولية إدارة استبيان وجهات الخريجين (GDS) مركزياً وتوزيعه مباشرة على الخريجين
- تتحمل المؤسسة مسؤولية تقديم بيانات الاتصال الخاصة بالخريجين إلى الوزارة ومتابعتهم لضمان تحقيق معدل استجابة كافٍ
- يمكن للمؤسسات حرية إجراء استبياناتها وطرق جمع البيانات الخاصة بها، بالإضافة إلى تقديم البيانات والأدلة بناءً على ما تم جمعه للنظر فيها من جانب الوزارة (عبر واجهة برمجة التطبيقات الرئيسية Master API (أو مؤقتاً ضمن بوابة قاعدة بيانات التعليم العالي HEDB، سابقاً CHEDs).
- يجب أن يتوافق معدل الإجابة على الاستبيان مع إرشادات أخذ العينات (انظر الملحق ج)

ملاحظات

- يتبع استبيان وزارة التعليم العالي والبحث العلمي حالة توظيف الخريجين، أو التعليم المستمر، أو غيرها من الأنشطة بعد فترة محددة من إتمام دراستهم
- يشير وقت إعداد التقرير إلى الوقت الذي تم فيه إعداد تقرير بمؤشرات الأداء الرئيسية للمؤسسة أو البرنامج



تفاصيل مؤشر الأداء الرئيسي

- دوام كامل: يُعرّف بأنه العمل لمدة لا تقل عن 32 ساعة أسبوعياً، أو وفقاً للأعراف المهنية المعتمدة في كل قطاع.
- التوظيف: يشمل الوظائف بعقود رسمية، أو المناصب ذات الرواتب الثابتة، أو الأعمال المستقلة المثبتة، بغض النظر عن القطاع أو طبيعة الوظيفة.
- الوظائف ذات الصلة: الوظائف المتعلقة بالمجال والتي يتوافق اسمها ووصفها مع الاختصاصات والجدارات الأساسية المكتسبة في مجال الدراسة، سواء تقاضى الشخص عنها راتباً أو عمل بها مستقلاً. بالنسبة للدراسات المزدوجة، يتم احتساب أي وظيفة تتوافق مع أي من مجالي الدراسة ضمن هذا المؤشر.
- الصلة: يتم تقييم مدى ارتباط الوظيفة بالتخصص الدراسي استناداً إلى مصفوفة رسمية معتمدة (التخصصات)
- المدى الزمني: المتوسط المتحرك لمدة ثلاث سنوات على أساس السنوات الأكاديمية

المؤشر 1.2: معدل التوظيف في الوظائف ذات الصلة

الوصف

- النسبة المئوية للخريجين العاملين بدوام كامل في وظائف ذات صلة بتخصصهم الأكاديمي خلال 12 شهر من التخرج

الأساس المنطقي

- يشير التوظيف في الوظائف ذات الصلة إلى مدى توافق المناهج الدراسية للمؤسسة التعليمية مع احتياجات السوق وإعدادها الفعال للخريجين لمستقبلهم المهني، حيث تعد فترة 12 شهراً كافية لقياس النجاح.

صيغة احتساب المؤشر

$$\text{عدد الخريجين الحاصلين على وظيفة ذات صلة بالتخصص من الدفعة التي تخرجت قبل 12 شهراً من وقت إعداد التقرير}^2 \times 100x = \text{إجمالي عدد الخريجين من الدفعة نفسها}$$

وزن المؤشر

الوزن الإجمالي للمؤشر	وزن المؤشر ضمن الركيزة	وزن الركيزة	وزن الركيزة	وزن الركيزة
5%	=	20%	x	25%
5%	=	20%	x	25%

متطلبات تقديم البيانات

- تتحمل وزارة التعليم العالي والبحث العلمي مسؤولية إدارة استبيان وجهات الخريجين مركزياً وتوزيعه مباشرةً على الخريجين
- تتحمل المؤسسة مسؤولية تقديم بيانات الاتصال الخاصة بالخريجين إلى الوزارة ومتابعتهم لضمان تحقيق معدل استجابة كافٍ
- يمكن للمؤسسات حرية إجراء استبياناتها وطرق جمع البيانات الخاصة بها، بالإضافة إلى تقديم البيانات والأدلة بناءً على ما تم جمعه للنظر فيها من جانب الوزارة (من خلال واجهة برمجة التطبيقات الرئيسية Master API / بوابة قاعدة بيانات التعليم العالي HEDB، سابقاً CHEDs).
- يجب أن يتوافق معدل الإجابة على الاستبيان مع إرشادات أخذ العينات (انظر الملحق ج)

تفاصيل إضافية بشأن تعريف المؤشر

- البسيط: عدد الخريجين الموظفين بناء على ما تم جمعه من مصادر البيانات ذات الصلة، والتي تشمل استبيان وجهات الخريجين (GDS) ¹ أو البيانات الإدارية المتاحة. يتم تقييم عدد الخريجين الذين تم توظيفهم أو التحقوا بالتعليم الإضافي من دفعة تخرجت قبل 12 شهراً من فترة إعداد التقرير. بالنسبة للمهن التي تتطلب تدريباً إلزامياً بعد التخرج (مثل المهن الصحية)، تُعرّف فترة احتساب التوظيف بأنها اثنا عشر (12) شهراً بعد انتهاء أي فترة تدريب أو امتياز إلزامية بعد التخرج تفرضها الجهات التنظيمية في دولة الإمارات كمتطلب للحصول على الترخيص المهني.
- المقام: عدد الخريجين الذين قاموا بالإجابة على استبيان وجهات الخريجين (GDS) (أو أي استبيان أجرته مؤسسات التعليم العالي) أو الذين يمكن تتبعهم من خلال مصادر بيانات أخرى من الدفعة نفسها.
- يجب أن يكون المقام في مؤشري الأداء 1.1 و1.2 نفسه.

ملاحظات

1. يتبع استبيان وزارة التعليم العالي والبحث العلمي حالة توظيف الخريجين، أو التعليم المستمر، أو غيرها من الأنشطة بعد فترة محددة من إتمام دراستهم
2. يشير وقت إعداد التقرير إلى الوقت التي تم فيه إعداد تقرير بمؤشرات الأداء الرئيسية للمؤسسة أو البرنامج

الدليل

يمكن مطابقة الوظائف ذات الصلة بالمجال تلقائيًا عن طريق مقارنة تفاصيل البرنامج التعليمي مع الوظيفة التي يشغلها الخريج. وتعتمد هذا المطابقة على بيانات التوظيف السابقة في دولة الإمارات، ودليل التصنيف الوطني الإماراتي الموحد للمهن (ENSCO)، وبيانات سوق العمل.

1 مسميات الوظائف:

فئات التصنيف الوطني الإماراتي الموحد للمهن (ENSCO) والتصنيف الدولي الموحد للمهن (ISCO)، وتصف هذه الفئات وظيفة الشخص.

2 المجالات التعليمية: فئات التصنيف الدولي الموحد للتعليم (ISCED).

وتصف هذه الفئات موضوع الدراسة أو التخصص للشخص.

3 مصفوفة التطابق:

مطابقة بين الوظائف والتعليم الذي قد يؤدي إلى تلك الوظيفة.

- نعم = تُعتبر هذه المؤهلات التعليمية ذات صلة بالوظيفة المقابلة.
- لا = تُعتبر هذه المؤهلات غير ذات صلة بالوظيفة المقابلة.

Job Enscop L1 Lv.5 No.	11101	111201	111401 Senior Officials of Special-inter est Organizations	112001 Chairman of the Board	112002 Chief Executive	112003 Managing Director	121101 Finance Manager	121102 Accounts Manager	121201 Human Resource Manager
Job Enscop L5	Government Minister	Senior Government Official							
ISCED Detailed Field Code	ISCED Detailed Field	Standardized Major	1	2	3	4	5	6	7
0	Basic programmes	Foundation	NO	NO	NO	NO	NO	NO	NO
11	Basic programmes and qualifications		NO	NO	NO	NO	NO	NO	NO
21	Literacy and numeracy		NO	NO	NO	NO	NO	NO	NO
31	Personal skills and development		NO	NO	NO	NO	NO	NO	NO
99	Generic programmes and qualifications not elsewhere classified	Unknown	NO	NO	NO	NO	NO	NO	NO
110	Education not further defined		YES	YES	YES	YES	NO	NO	NO
111	Education science	Curriculum & Instruction	YES	YES	YES	YES	NO	NO	NO
111	Education science	Education	YES	YES	YES	YES	NO	NO	NO
111	Education science	Education Technology	YES	YES	YES	YES	NO	NO	NO
112	Training for pre-school teachers	Early Childhood Education	YES	YES	YES	YES	NO	NO	NO
113	Teacher training without subject specialisation	Classroom Assisting	YES	YES	YES	YES	NO	NO	NO
113	Teacher training without subject specialisation	Elementary Education	YES	YES	YES	YES	NO	NO	NO
113	Teacher training without subject specialisation	Special Education	YES	YES	YES	YES	NO	NO	NO
113	Teacher training without subject specialisation	Teaching	YES	YES	YES	YES	NO	NO	NO
114	Teacher training with subject specialisation	Arabic & Islamic Studies Teaching	YES	YES	YES	YES	NO	NO	NO
114	Teacher training with subject specialisation	Art Education	YES	YES	YES	YES	NO	NO	NO
114	Teacher training with subject specialisation	English Language Teaching	YES	YES	YES	YES	NO	NO	NO
114	Teacher training with subject specialisation	French Language Teaching	YES	YES	YES	YES	NO	NO	NO
114	Teacher training with subject specialisation	IT Teaching	YES	YES	YES	YES	NO	NO	NO
114	Teacher training with subject specialisation	Mathematics Teaching	YES	YES	YES	YES	NO	NO	NO
114	Teacher training with subject specialisation	Physical Education	YES	YES	YES	YES	NO	NO	NO
114	Teacher training with subject specialisation	Science Education	YES	YES	YES	YES	NO	NO	NO
114	Teacher training with subject specialisation	Science Teaching	YES	YES	YES	YES	NO	NO	NO
114	Teacher training with subject specialisation	Social Studies Teaching	YES	YES	YES	YES	NO	NO	NO
119	Education not elsewhere classified		YES	YES	YES	YES	NO	NO	NO
188	Inter-disciplinary programmes and qualifications involving education		YES	YES	YES	YES	NO	NO	NO



المؤشر 2.1 جودة تقييم الطلبة

الوصف

- متوسط الدرجات الممنوحة من قبل المراجعين الخارجيين لجودة التقييم، استناداً إلى نموذج تقييم موحد يرصد الدرجات ويقيس مدى المواءمة مع مستويات الإطار الوطني للمؤهلات، ونواتج التعلم وغيرها من المعايير .

الأساس المنطقي

- تسهم المراجعات التي يجريها الخبراء الخارجيون في ضمان تلبية تقييمات الطلبة لمعايير الجودة المعتمدة، وموائمتها مع معايير منح العلامات، ودعمها الفعال للتعليم القائم على الكفاءات.

تفاصيل مؤشر الأداء الرئيسي

- جودة التقييم: مدى توافق التقييمات مع معايير الجودة المحددة مسبقاً ومستويات الإطار الوطني للمؤهلات لدولة الإمارات
- نموذج التقييم: المعايير وتعريفات الدرجات المحدد مسبقاً باستخدام مقياس ليكرت (Likert scale)
- المدى الزمني: آخر تقييم تم استكماله

وزن المؤشر

وزن الركنة	وزن المؤشر ضمن الركنة	الوزن الإجمالي للمؤشر
25%	30%	7.5%
25%	30%	7.5%

صيغة احتساب المؤشر

$$\frac{\text{المجموع الإجمالي للدرجات الموزونة التي منحها المراجعين لكل تقييم تم مراجعته}}{\text{عدد التقييمات التي تم مراجعتها}} \times 20$$

تفاصيل إضافية بشأن تعريف المؤشر

- البسط: المجموع الإجمالي للدرجات الموزونة التي منحها المراجعين لكل تقييم تم مراجعته استناداً إلى نموذج التقييم الموحد .
- المقام: عدد التقييمات التي قام بها المراجعين حسب المعايير المعتمدة لاختيار العينات.

متطلبات تقديم البيانات

- تُقدّم مؤسسات التعليم العالي البيانات أثناء زيارات المراجعة التي تجرّها مفوضية الاعتماد الأكاديمي وتشمل البيانات لبرنامج واحد أو أكثر حسبما يحدده المراجعون الخارجيون خلال زيارة المفوضية:
- عدد التقييمات
 - توزيع الدرجات لتلك التقييمات
 - عدد الطلاب
 - عينة من تقييمات الطلاب التي تم تصحيحها ووضع درجات لها
 - يجب أن يتوافق عدد التقييمات مع إرشادات أخذ العينات (انظر الملحق ج)
 - يمكن لفريق المفوضية والمراجعين الخارجيين طلب عينات من التقييمات من عدة سنوات.

المؤشر 2.1 ورقة التقييم: ستخضع جودة تقييم الطلبة في مؤسسات التعليم العالي للمراجعة وفقاً لأربعة معايير (مخرجات التعلم، وتصميم التقييم، ووضوح منح العلامات، والتغذية الراجعة)

جدول التحقق: تقييم جودة التقييمات

الأوزان	الدرجة	المعايير
45%	5/	1. التوافق مع مخرجات التعلم: <ul style="list-style-type: none"> هل يقيس التقييم مخرجات التعلم المنشودة؟ (1.5/5) هل يتم تقييم مهارات أو كفاءات محددة مكتسبة من المنهج الدراسي؟ (1.5/5) هل يفي التقييم بمتطلبات مستوى الإطار الوطني للمؤهلات ذي الصلة؟ (2/5)
25%	5/	2. تصميم التقييم: <ul style="list-style-type: none"> هل تناسب طريقة التقييم (مثل الاختبار، المشروع) الغرض المنشود؟ (2/5) هل يستخدم المساق أساليب لتقييم دقة التقييم وموثوقيته؟ (1.5/5) هل تم تجنب إعادة استخدام عناصر التقييم وإعادة تدويرها في التقييمات الرئيسية خلال السنوات الثلاث الماضية؟ (1.5/5)
20%	5/	3. وضوح معايير منح العلامات وتوزيع العلامات المعلن/الممنوح: <ul style="list-style-type: none"> هل معايير منح العلامات محددة بوضوح، منشورة، ومتوائمة مع مهام التقييم؟ (3/5) هل توزيع العلامات عادل، وغير متحيز، وغير مبالغ فيه؟ (2/5)
10%	5/	4. التغذية الراجعة وكفاءة العمليات: <ul style="list-style-type: none"> هل يتلقى الطلاب تغذية راجعة (ملاحظات وتعليقات) بناءة في الوقت المناسب وقابلة للتنفيذ لدعم أهداف تعلمهم؟
100%	5/	المجموع المرجح للدرجات

اختيار عينات من تقييمات الطلاب

المنهجية

- عينة نموذجية من التقييمات وفقاً آلية اختيار العينات
- يجب أن تشمل مجموعة متنوعة من أنواع التقييمات

المبادئ

- إطار مبادئ R3 لاختيار العينات
- التمثيل (Representative): يعكس المساقات والمستويات الأكاديمية بشكل متناسب
 - العشوائية (Randomized): يقلل التحيز في الاختيار
 - الموثوقية (Reliable): يضمن السرية وصلاحيّة التحليل الإحصائي

المؤشر 2.1 نموذج التقييم: يتم تقييم كل معيار وفق مقياس من 1 إلى 5

5 (الأعلى)	4	3	2	1 (الأدنى)	المعايير
توافق كامل مع جميع المخرجات والكفاءات والمعايير	توافق قوي مع الحاجة إلى إجراء تحسينات طفيفة	توافق مقبول، حيث يغطي التقييم معظم المخرجات والمعايير بشكل كافٍ، ولكن بعض الكفاءات المحددة تتطلب مطابقة بشكل أوضح	توافق جزئي مع وجود فجوات أو ثغرات كبيرة في تغطية المخرجات أو الكفاءات أو المعايير	لا تتوافق مخرجات التعلم والكفاءات مع المعايير الوطنية	1. التوافق مع مخرجات التعلم: <ul style="list-style-type: none"> هل يقيس التقييم مخرجات التعلم المنشودة؟ هل يتم تقييم مهارات أو كفاءات محددة مكتسبة من المنهج الدراسي؟ هل يفي التقييم بمتطلبات مستوى الإطار الوطني للمؤهلات ذي الصلة؟
أسلوب التقييم ملائم تمامًا، ويُنفذ بموثوقية عالية، ومدعوم بإجراءات توحيد وتحقق قوية، ويتم تجنب إعادة الاستخدام أو التدوير بشكل كامل	أسلوب التقييم ملائم لغرضه ويُطبق بشكل متسق، مع الحاجة إلى إجراء تحسينات طفيفة؛ ويتم تجنب إعادة استخدام أو تدوير	أسلوب التقييم مناسب بشكل عام ويتمتع بمستوى متوسط من التحقق والمعيارية؛ ولكن يتطلب إجراء تحسينات طفيفة؛ ويتم تجنب إعادة الاستخدام وإعادة التدوير بشكل عام	أسلوب التقييم مناسب جزئيًا، ولكن التطبيق غير متسق، وهناك ضعف في مستوى التحقق، ومحدودية في المعيارية، ويتضمن قدرًا ملحوظًا من إعادة الاستخدام والتدوير	أسلوب التقييم غير مناسب لغرض التقييم، ويفتقر إلى المعيارية أو الموثوقية، مع إعادة استخدام العناصر وإعادة تدوير التقييم	2. تصميم التقييم: <ul style="list-style-type: none"> هل تناسب طريقة التقييم (مثل الاختبار، المشروع) الغرض المنشود؟ هل يستخدم المساق أساليب لتقييم دقة التقييم وموثوقيته؟ هل تم تجنب إعادة استخدام عناصر التقييم وإعادة تدويرها في التقييمات الرئيسية خلال السنوات الثلاث الماضية؟
العلامات التقييم تفصيلي وشفاف ويتوافق بالكامل مع مخرجات التعلم؛ وتوزيع العلامات عادل بدرجة عالية، ويميز بوضوح بين مستويات الأداء ويتجنب المبالغة في الدرجات	يستند التقييم إلى نموذج واضح ومتوافق مع مخرجات التعلم، وتوزيع العلامات يعكس مستويات الأداء بشكل منصف	نموذج التقييم واضح بشكل عام ويتوافق بشكل معقول مع مخرجات التعلم؛ وتوزيع العلامات عادل في الغالب مع وجود إمكانية لإجراء التحسينات بغرض الوضوح	يوجد نموذج بسيط للتقييم لكنه يفترق إلى الوضوح؛ وتوزيع العلامات لا يميز بشكل فعال بين مستويات أداء الطلبة	لا يوجد معايير لمنح العلامات أو أنها غير واضحة؛ وتوزيع العلامات بشكل عشوائي أو غير عادل	3. وضوح معايير منح العلامات وتوزيع العلامات المعلن/الممنوح: <ul style="list-style-type: none"> هل معايير منح العلامات محددة بوضوح، منشورة، ومتوائمة مع مهام التقييم؟ هل توزيع العلامات عادل، وغير متحيز، وغير مبالغ فيه؟
التغذية الراجعة سريعة، وتفصيلية، ومخصصة، وقابلة للتطبيق، وتسهم بوضوح في تحسين مستوى المتعلم	التغذية الراجعة واضحة ذات قيمة لمعظم المتعلمين وتقدم في الوقت المناسب	تقدم التغذية الراجعة في الوقت المناسب وهي مفيدة إلى حد ما، لكنها تفتقر إلى الاتساق أو العمق	التغذية الراجعة متأخرة أو غير واضحة أو تفتقر إلى قابلية التنفيذ	لا يتم إساءة تغذية راجعة للطلبة، أو أنها غير دقيقة، أو غير مفيدة، ولا توفر دعماً لتحسين الأداء	4. التغذية الراجعة وكفاءة العمليات: <ul style="list-style-type: none"> هل يتلقى الطلاب تغذية راجعة (ملاحظات وتعليقات) بناءً في الوقت المناسب وقابلة للتنفيذ لدعم أهداف تعلمهم؟



المؤشر 2.2 نسبة الاحتفاظ بالطلبة

الوصف

- النسبة المئوية لطلبة السنة الأولى الذين يستمرون للسنة الثانية.

الأساس المنطقي

- يشير معدل الاحتفاظ بالطلبة إلى مدى فاعلية مؤسسات التعليم العالي في دعم نجاح الطلبة من خلال توفير تعليم عالي الجودة، ودعم أكاديمي قوي، وبرامج تعليمية محفزة تمكن طلاب السنة الأولى من تلبية متطلبات التقييم والاستمرار في دراستهم

تفاصيل مؤشر الأداء الرئيسي

- تقدم طلاب الدفعة من السنة الأولى إلى السنة الثانية: يقيس هذا المؤشر نسبة الطلاب الذين ينتقلون من السنة الأولى للبرنامج إلى السنة الثانية داخل المؤسسة
 - على مستوى المؤسسة، لا يُحتسب انتقال الطلبة من برنامج إلى آخر، بغض النظر عن معايير القبول في البرنامج المنتقل إليه، تسرباً من المؤسسة.
 - على مستوى البرنامج، يُحتسب انتقال الطلبة من برنامج إلى آخر تسرباً من البرنامج، ما لم يكن البرنامج المنتقل إليه ذا معايير قبول مماثلة
 - في المؤسسات التي لا يلتحق فيها الطلبة ببرنامج محدد في السنة الأولى، يُعدّ التقدّم إلى التخصص المنشود احتفاظاً بالطلبة
- البرامج التي مدتها سنة واحدة: يتم استبدال هذا المؤشر بمعدل التخرج بنهاية المدة النظامية للبرنامج (معدل التخرج خلال سنة واحدة) عند الاحتساب على مستوى المؤسسة، يتم استبعاد طلبة البرامج التي تستغرق سنة واحدة من كل من البسط والمقام إلا إذا كانت مدة كل برامج المؤسسة سنة واحدة
- المدى الزمني: المتوسط المتحرك لمدة ثلاث سنوات على أساس السنوات الأكاديمية

صيغة احتساب المؤشر

$$\frac{\text{عدد طلاب السنة الأولى الذين يواصلون دراستهم إلى السنة الثانية}}{\text{إجمالي عدد الطلاب في دفعة السنة الأولى}} \times 100$$

وزن المؤشر

الوزن الإجمالي للمؤشر	وزن المؤشر ضمن الركيزة	وزن الركيزة	على مستوى المؤسسة
5%	= 20%	x 25%	على مستوى المؤسسة
5%	= 20%	x 25%	على مستوى البرنامج

متطلبات تقديم البيانات

- تلتزم مؤسسات التعليم العالي بتقديم البيانات عبر واجهة برمجة التطبيقات الرئيسية Master API (أو مؤقتاً ضمن بوابة قاعدة بيانات التعليم العالي HEDB، سابقاً CHEDs)

تفاصيل إضافية بشأن تعريف المؤشر

- البسط: عدد طلاب السنة الأولى الذين قاموا بالتسجيل واستمروا إلى السنة الثانية وفق نظام تسجيل الطلاب بالمؤسسة
- المقام: إجمالي عدد طلاب السنة الأولى المسجلين في السنة الأولى خلال فصل الخريف من العام الأكاديمي السابق
- عند الاحتساب على مستوى البرنامج، يشير البسط إلى عدد طلبة البرنامج المحدد، بينما عند الاحتساب على مستوى المؤسسة يشير البسط إلى عدد جميع طلبة المؤسسة. وينطبق الأمر ذاته على المقام.
- لا تُعد حالات تأجيل التسجيل أو تأجيل الفصل الدراسي تسرباً، وبالتالي تُحتسب ضمن كل من البسط والمقام

تفاصيل مؤشر الأداء الرئيسي

- الفئة المستهدفة: يُشترط الحصول على التغذية الراجعة (الملاحظات والتعليقات) من جميع جهات التوظيف في مختلف القطاعات وذلك للطلبة الذين أتموا التدريب العملي في أي برنامج أو مجال. يتولى مشرفو مواقع العمل لدى جهات التوظيف تقديم التغذية الراجعة.
- التدريب العملي: يجب أن يكون التدريب العملي معتمداً من المؤسسة بشكل رسمي. تقبل وزارة التعليم العالي والبحث العلمي جميع أنواع فترات التدريب العملي التي تُعد جزءاً رسمياً من هيكل البرنامج أو المنهاج أو الخطة الدراسية (مثل التدريب السريري أو التدريب العملي، أو التلمذة، أو برامج التدريب التعاوني، أو البعثات الدبلوماسية)
- المدى الزمني: المتوسط المتحرك لمدة ثلاث سنوات على أساس السنوات الأكاديمية

المؤشر 2.3 ملاحظات أصحاب العمل خلال التدريب العملي

الوصف

- متوسط تقييم المؤسسات لمهارات الطلبة المتدربين بعد انتهاء فترة التدريب العملي.

الأساس المنطقي

- توفر تقييمات أصحاب العمل فهماً لمدى فاعلية البرامج الأكاديمية في تزويد الطلبة بالمهارات اللازمة التي تمكنهم من الجاهزية لسوق العمل والنجاح المهني

صيغة احتساب المؤشر

مجموع درجات تقييم أصحاب العمل لجميع الطلبة خلال التدريب العملي
عدد الطلبة الذين تم تقييمهم من جانب أصحاب العمل

وزن المؤشر

الوزن الإجمالي للمؤشر	وزن المؤشر ضمن الركيزة	وزن الركيزة	على مستوى المؤسسة
2.5%	=	10%	x 25%
2.5%	=	10%	x 25%

متطلبات تقديم البيانات

- تتولى وزارة التعليم العالي والبحث العلمي مسؤولية تصميم استبيان رضا أصحاب العمل للتدريب العملي (EWS)¹ ومشاركته مع مؤسسات التعليم العالي، والتي تقوم بدورها بمشاركته مع أصحاب العمل ومتابعيهم. يتضمن الاستبيان مجموعة من الأسئلة لتقييم معارف الطلاب ومهاراتهم أثناء التدريب العملي
- يجب تسجيل نتائج استبيان أصحاب العمل للتدريب العملي ومشاركتها مع الوزارة لتلتزم مؤسسات التعليم العالي بتقديم البيانات عبر واجهة برمجة التطبيقات الرئيسية Master API (أو مؤقتاً ضمن بوابة قاعدة بيانات التعليم العالي HEDB، سابقاً CHEDs)
- يجب أن يتوافق معدل الإجابة على الاستبيان مع إرشادات أخذ العينات (انظر الملحق ج)

تفاصيل إضافية بشأن تعريف المؤشر

- البسيط: مجموع درجات تقييم أصحاب العمل لكل متدرب أو متعلم حسب استبيان أصحاب العمل للتدريب العملي¹
- المقام: عدد الطلاب الذين تم تقييمهم من قبل أصحاب العمل باستخدام استبيان أصحاب العمل للتدريب العملي

ملاحظات:

1. استبيان لتتبع تقييم أصحاب العمل لأداء الطلاب خلال التدريب العملي

المؤشر 2.4 ملاحظات أصحاب العمل خلال التوظيف

الوصف

- متوسط تقييم المؤسسات لمهارات الخريجين الذين تم توظيفهم

الأساس المنطقي

- تعكس التغذية الراجعة (الملاحظات والتعليقات) لأصحاب العمل مدى فاعلية البرامج الأكاديمية في تزويد الخريجين بالمهارات اللازمة للنجاح في سوق العمل

تفاصيل مؤشر الأداء الرئيسي

- تقييم الاستبيان: مجموعة من الأسئلة التي تضعها وزارة التعليم العالي والبحث العلمي وتوجهها إلى أصحاب العمل لقياس مستوى رضاهم عن الخريجين الجدد العاملين لديهم من كل مؤسسة تعليمية. على مستوى البرنامج، تحصل البرامج الممثلة لدى جهة العمل على الدرجة نفسها التي تحصل عليها المؤسسة ككل من تلك الجهة.
- الفئة المستهدفة: يُطلب من أصحاب العمل في جميع القطاعات تقديم التغذية الراجعة
- المدى الزمني: المتوسط المتحرك لمدة ثلاث سنوات على أساس السنوات الأكاديمية

وزن المؤشر

وزن الركنية	وزن المؤشر ضمن الركنية	الوزن الإجمالي للمؤشر
25% X	10%	2.5%
25% X	10%	2.5%

معادلة مؤشر الأداء الرئيسي

$$\frac{\text{مجموع درجات تقييم أصحاب العمل}}{\text{عدد استبيانات رضا أصحاب العمل التي تم استكمالها}}$$

تفاصيل إضافية بشأن تعريف المؤشر

- البسط (منهجية الاستبيان): مجموع درجات تقييم أصحاب العمل للخريجين العاملين لديهم، استناداً إلى استبيان رضا أصحاب العمل الذي تضعه وزارة التعليم العالي والبحث العلمي، ويُرسَل إلى أصحاب العمل الذين قاموا بتوظيف خريجي العام الأكاديمي السابق (أي بعد 12 شهراً)
- المقام (منهجية الاستبيان): عدد أصحاب العمل الذين استكملوا استبيان رضا أصحاب العمل.

عند التقييم على مستوى البرنامج، يتم ربط خريجي المؤسسات الذين شارك أصحاب عملهم في استكمال استبيان رضا أصحاب العمل بالبرامج الأكاديمية التي تخرجوا منها، على أن تحصل هذه البرامج على الدرجة نفسها التي حصلت عليها المؤسسة ككل.

متطلبات تقديم البيانات

- تتولى وزارة التعليم العالي والبحث العلمي مسؤولية تصميم استبيان رضا أصحاب العمل (ESS)¹ وتوزيعه على أصحاب العمل. ويتضمن الاستبيان مجموعة من الأسئلة لتقييم معارف الخريجين ومهاراتهم¹.
- تتاح للمؤسسات حرية إجراء استبياناتها وطرق جمع البيانات الخاصة بها، بالإضافة إلى تقديم البيانات والأدلة بناءً على ما تم جمعه للنظر فيها من جانب الوزارة (عبر واجهة برمجة التطبيقات الرئيسية Master API (أو مؤقتاً ضمن بوابة قاعدة بيانات التعليم العالي HEDB، سابقاً CHEDs).
- تتحمل المؤسسات مسؤولية تزويد الوزارة بقائمة أصحاب العمل ومتابعتهم لضمان تحقيق معدل استجابة كافٍ.
- يجب أن يتوافق معدل الاستجابة على الاستبيان مع آلية اختيار العينات (انظر الملحق ج)

ملاحظات:

1. استبيان لتتبع تقييم أصحاب العمل لأداء الخريجين خلال التوظيف



المؤشر 2.5 معدل النجاح في الحصول على التراخيص والشهادات

الوصف

- معدل حصول الخريجين على المؤهلات القصيرة والتراخيص المهنية

الأساس المنطقي

- تعكس نسبة الخريجين الحاصلين على التراخيص المهنية والمؤهلات القصيرة قدرة المؤسسة على إعداد الطلبة للحصول على المتطلبات المهنية

تفاصيل مؤشر الأداء الرئيسي

- النطاق: يشمل هذا المؤشر المؤهلات القصيرة التي يحصل عليها الخريجون أثناء دراستهم، وكذلك التراخيص المهنية التي يحصل عليها الخريجون واللازمة لممارسة المهنة بالإضافة للشهادات المعنية المعرف بها
- المؤهلات القصيرة: مقررات قصيرة تكون إما: (1) مدرجة ضمن قائمة معتمدة مسبقاً وفق معايير ومتطلبات وزارة التعليم العالي والبحث العلمي، أو (2) شهادات مصغرة معتمدة من الوزارة بعد تطويرها من مؤسسة تعليم عالي مرخصة من الوزارة
- التراخيص المهنية: تراخيص مهنية إلزامية لممارسة المهنة، وتتطلب اجتياز تقييمات إضافية (مثل مهن الصحة ومهن القانون وغيرها) يُرجى مراجعة الشريحة التالية للاطلاع على قائمة التراخيص المهنية المعتمدة
- الشهادات المهنية: شهادات مهنية معترف بها محلياً ودولياً صادرة عن هيئات مهنية وجهات رائدة في القطاع (مثل شهادة إدارة المشاريع الاحترافية)
- الأهلية:
- بالنسبة للتراخيص المهنية، يتم احتساب خريجي البرامج المرتبطة بالحصول على تراخيص مهنية إلزامية. بالنسبة للبرامج غير المرتبطة بالحصول على تراخيص مهنية إلزامية، وكذلك المؤسسات التي لا تقدم مثل هذه البرامج، يتم احتساب المؤهلات القصيرة والشهادات المهنية بنسبة 100٪
- يُقصد بالحصول على مؤهل قصير أو شهادة مهنية أو ترخيص مهني اجتياز جميع المتطلبات ذات الصلة بنجاح والحصول على الشهادة/المؤهل (ولا يُحتسب مجرد المحاولة).
- بالنسبة للتراخيص أو الشهادات متعددة المستويات، يتم احتساب جميع المستويات المرحلية التي يحققها عليها الطالب ضمن هذا المؤشر.
- فيما يخص المؤهلات القصيرة، يُسمح للجامعات أيضاً باحتساب الخريجين الذين يحصلون على الشهادة المصغرة بشكل اختياري أثناء دراستهم، حتى وإن لم يكن جزءاً من المنهج الدراسي الرسمي الذي يتبعونه.
- المدى الزمني: المتوسط لمدة ثلاث سنوات على أساس السنوات الأكاديمية

وزن المؤشر

الوزن الإجمالي للمؤشر	وزن المؤشر ضمن الركيزة	وزن الركيزة	على مستوى المؤسسة
5%	=	20%	X 25%
5%	=	20%	X 25%

صيغة احتساب المؤشر¹

$$\left(\frac{\text{عدد خريجي دفعة السنة الأكاديمية وقت إعداد التقرير}}{\text{قصر واحدة على الأقل أثناء دراستهم الذين حصلوا على مؤهل}} \right) + 50\% \left(\frac{\text{عدد الخريجين المؤهلين من دفعة التخرج قبل ثلاث سنوات أكاديمية}}{\text{إجمالي عدد الخريجين في نفس الدفعة}} \right) \text{ بعد معايرة الدرجات } X 50\%$$

متطلبات تقديم البيانات

- تلتزم مؤسسات التعليم العالي بتقديم البيانات عبر واجهة برمجة التطبيقات الرئيسية Master API (أو مؤقتاً ضمن بوابة قاعدة بيانات التعليم العالي HEDB، سابقاً CHEDs)

تفاصيل إضافية بشأن تعريف المؤشر

البسط 1:

- عدد الخريجين المؤهلين من الدفعة التي تخرجت قبل 3 سنوات أكاديمية الذين حصلوا على ترخيص مهني بحلول وقت إعداد التقرير²
- ويُقصد بالخريجين المؤهلين خريجو البرامج المرتبطة بالحصول على تراخيص مهنية إلزامية فقط (يرجى مراجعة الشريحة التالية للاطلاع على قائمة البرامج)

البسط 2:

- عدد خريجي الدفعة للسنة الأكاديمية² محل التقرير الذين حصلوا على مؤهل قصير واحدة على الأقل أثناء دراستهم

المقامان 1 و 2:

- إجمالي عدد الخريجين من المؤسسة (أو من البرنامج المعني) من الدفعة نفسها الخاصة بكل بسط

ملاحظات:

1. تم إدراج حدود مؤشرات الأداء المستخدمة في عملية توحيد الدرجات ضمن الملحق أ
2. يشير وقت إعداد التقرير إلى الوقت الذي تم فيه إعداد تقرير بمؤشرات الأداء الرئيسية للمؤسسة أو البرنامج

قائمة التراخيص المهنية ذات الصلة: هي تلك الرخص التي تتطلب دراسة أو تقييمًا إضافيًا بعد التخرج...

المجال	الترخيص	النوع	الوصف
	ترخيص مزاوله المهنة من هيئة الصحة بدبي	إلزامي	ترخيص لمزاولة مهن الرعاية الصحية في دبي، لضمان الامتثال للوائح الصحية المحلية
علوم الصحة 	ترخيص مزاوله المهنة من دائرة الصحة - أبوظبي	إلزامي	ترخيص لمزاولة مهن الرعاية الصحية في أبوظبي، لضمان الامتثال للوائح الصحية المحلية
	ترخيص وزارة الصحة ووقاية المجتمع	إلزامي	ترخيص لمزاولة مهن الرعاية الصحية في دولة الإمارات (باستثناء دبي وأبوظبي)
	ترخيص وزارة العدل	إلزامي	يقيس اختبار وزارة العدل مدى المعرفة بالقانون الإماراتي وقدرة الخريج على تطبيقه عمليًا. يُعد اجتياز هذا الاختبار شرطًا للحصول على ترخيص مزاوله مهنة المحاماة في دولة الإمارات
الخدمات الاجتماعية 	ترخيص مزاوله مهنة الرعاية الاجتماعية - هيئة تنمية المجتمع	إلزامي	ترخيص مخصص لمقدمي خدمات الرعاية الاجتماعية في القطاع الخاص بدبي (مثل الأخصائيين الاجتماعيين، والأخصائيين النفسيين الإكلينيكين، والمستشارين، والمعالجين، ومعلمي التربية الخاصة)، وذلك لضمان تقديم رعاية عالية الجودة ومنظمة.
التعليم 	ترخيص المهن التعليمية - وزارة التربية والتعليم	إلزامي	يضمن هذا الترخيص قدرة للمعلمين على تقديم معايير تعليمية عالية الجودة وقابلة للمنافسة عالميًا
الطيران 	الهيئة العامة للطيران المدني	إلزامي	ترخيص يُمنح لمزاولة مهن داخل دولة الإمارات لها علاقة بالطيران (مهنني ومهندسي صيانة الطائرات، رخصة الطيار الخاص، ورخصة الطيار التجاري)
الطب البيطري 	وزارة التغير المناخي والبيئة	إلزامي	ترخيص لممارسة مهنة الطب البيطري في دولة الإمارات

ملاحظة: يجوز للجامعات اقتراح تراخيص مهنية أخرى ذات صلة لإدراجها ضمن القائمة، شريطة تقديم مبررات منطقية ومعقولة

نماذج من الشهادات المهنية والمؤهلات القصيرة ذات الصلة: ... في حين يتم الحصول على المؤهلات القصيرة أثناء فترة دراسة الطالب في المؤسسة

أما الشهادات المهنية فقد يتم الحصول عليها أثناء الدراسة أو بعدها

شريحة غير شاملة

الإطار الزمني المتوقع للحصول عليها	الوصف	النوع	أمثلة على الشهادات المهنية المؤهلات القصيرة	المجال
من 3 إلى 6 أشهر	شهادة معترف بها عالميًا لمديري المشاريع، تثبت قدراتهم القيادية وخبراتهم في إدارة المشاريع	الشهادات المهنية /مؤهل قصير	شهادة محترف إدارة المشاريع (PMP)	إدارة الأعمال 
من شهرين إلى 3 أشهر	شهادة تثبت خبرة حاملها في تطوير وصيانة التطبيقات على منصة أمازون ويب سيرفيسز	الشهادات المهنية /مؤهل قصير	شهادة مطور معتمد من أمازون ويب سيرفيسز (AWS)	الحوسبة وتعلم الآلة 
3 أسابيع	شهادة تثبت خبرة حاملها في التعلم العميق وتعلم الآلة، واستخدام TensorFlow ونماذج الشبكات العصبية	الشهادات المهنية /مؤهل قصير	شهادة مطور TensorFlow	
أسبوع واحد	شهادة تثبت كفاءة حاملها في استخدام أدوات أدوبي الإبداعية للمختصين في الفنون والتصميم	الشهادات المهنية /مؤهل قصير	شهادة أدوبي للمتخصصين المعتمدين	الآداب والعلوم الإنسانية 



مؤشر 2.6 رضا الطلبة عن تجربة التعلم

الوصف

- متوسط تقييم الطلبة لمدى رضاهم عن تجربة التعلم والمهارات المكتسبة خلال دراستهم

الأساس المنطقي

- يُعد مستوى رضا الطلاب مؤشرًا رئيسيًا على جودة وملاءمة تجربة التعلم، ويعكس مدى فاعلية التدريس وقدرة البرامج الأكاديمية على تزويد الطلبة بالمهارات اللازمة لحصد النجاح الشخصي والمهني.

تفاصيل مؤشر الأداء الرئيسي

- معايير التقييم (على مستوى المؤسسة): يتم قياس مستوى الرضا العام للطلاب باستخدام مجموعة موحدة من الأسئلة الواردة في استبيان تقييم الطلاب (SES)
- معايير التقييم (على مستوى البرنامج): تتولى وزارة التعليم العالي والبحث العلمي مسؤولية تصميم هيكل استبيانات تقييم المساقات الدراسية وتقوم مؤسسات التعليم العالي بإدارتها في نهاية كل مساق، وبأسئلة متساوية الأوزان تغطي جوانب تشمل جودة التدريس، وملاءمة المنهج، واكتساب المهارات، وبيئة التعلم العامة. يتم تجميع نتائج تقييم المساقات للوصول إلى درجة رضا إجمالية على مستوى البرنامج
- معايير المشاركين: تقتصر المشاركة في الاستبيان على الطلاب الذين أتموا فصلين دراسيين على الأقل (على مستوى المؤسسة)
- المدى الزمني: المتوسط المتحرك لمدة ثلاث سنوات على أساس السنوات الأكاديمية

وزن المؤشر

وزن المؤشر ضمن الركيزة	وزن الركيزة	الوزن الإجمالي للمؤشر
10%	25%	2.5%
10%	25%	2.5%

صيغة احتساب المؤشر

التقييم على مستوى المؤسسة

مجموع درجات التقييم

إجمالي عدد التقييمات

التقييم على مستوى البرنامج

مجموع درجات تقييم المساقات

إجمالي عدد التقييمات

تفاصيل إضافية بشأن تعريف المؤشر

البسط:

- على مستوى المؤسسة: يتم أولاً احتساب متوسط الدرجات الفردية لجميع الأسئلة للحصول على درجة واحدة لكل طالب. ثم يتم حساب البسط على أنه مجموع المتوسطات الناتجة من جميع استبيانات تقييم الطلبة (SES) التي تم استكمالها.
- على مستوى البرنامج: مجموع درجات تقييم المقررات (التي تشكل جزءاً من البرنامج المعني) التي أُجريت خلال السنة الدراسية الأخيرة

المقام:

- على مستوى المؤسسة، إجمالي عدد استجابات الطلبة لاستبيانات تقييم الطلبة في جميع البرامج
- على مستوى البرنامج: إجمالي عدد استبيانات تقييم المساقات التي استكمالها الطلبة لمساقات ذلك البرنامج

متطلبات تقديم البيانات

- على مستوى المؤسسة (استبيان تقييم الطلبة (SES)
- تتولى وزارة التعليم العالي والبحث العلمي مسؤولية تصميم ونشر استبيان تقييم الطلبة (SES) لجميع طلبة التعليم العالي الحاليين
- تتحمل المؤسسات مسؤولية تزويد الوزارة ببيانات التواصل الخاصة بجميع الطلبة المطلوب منهم استكمال الاستبيان، وضمان تحقيق معدل استجابة مناسب من خلال تحفيزهم وتشجيعهم على المشاركة.
- يجب أن يتوافق معدل الاستجابة على الاستبيان مع آلية اختيار العينات (انظر الملحق ج)

على مستوى البرنامج (تقييم المقررات)

- تتولى وزارة التعليم العالي والبحث العلمي مسؤولية تصميم هيكل الاستبيان، بينما تتولى مؤسسات التعليم العالي مسؤولية توزيع استبيانات تقييم المقررات على الطلاب بعد نهاية كل فصل دراسي لكل مقرر يتم تدريسه. يجب تسجيل نتائج تقييم المقررات ومشاركتها مع الوزارة عبر واجهة برمجة التطبيقات الرئيسية Master API (أو مؤقتاً ضمن بوابة قاعدة بيانات التعليم العالي HEDB، سابقاً CHEDs)
- يجب أن يتوافق معدل الاستجابة على الاستبيان مع آلية اختيار العينات (انظر الملحق ج)

تفاصيل مؤشر الأداء الرئيسي

- التدريب العملي: قد يشمل ذلك برامج التدريب السريري أو التدريب العملي، أو التلمذة، أو برامج التدريب التعاوني التي يتم تنفيذها أثناء فترة الدراسة. ويشترط أن تكون هذه البرامج معتمدة من المؤسسة وجزءاً رسمياً من الخطة الدراسية.
- عرض العمل بعد إنهاء التدريب العملي: يُقصد به عرض العمل المؤكّد الذي يُقدّم للطالب من جانب جهة العمل بعد إتمام فترة التدريب العملي. وقد يكون هذا العرض لوظيفة بدوام كامل أو جزئي أو بعقد مؤقت.
- متطلبات الإطار الزمني: يجب تقديم عرض العمل خلال 12 شهراً من تاريخ التخرج ليتم احتسابها ضمن المؤشر².
- المدى الزمني: المتوسط المتحرك لمدة ثلاث سنوات على أساس السنوات الأكاديمية

مؤشر 3.1 عروض العمل بعد إنهاء التدريب العملي

الوصف

- النسبة المئوية للخريجين الذين حصلوا على عرض عمل (أو تم توظيفهم) قبل التخرج أو بعده من مؤسسة تدريبها فيها أثناء الدراسة

الأساس المنطقي

- تُعد عروض العمل التي تُقدّم بعد التدريب العملي مؤشراً قوياً على قابلية توظيف الطلبة، وتعكس مدى مواءمة البرامج الأكاديمية لاحتياجات سوق العمل.

صيغة احتساب المؤشر

X100 عدد الخريجين الحاصلين على عرض عمل أو تم توظيفهم لدى جهة تدريبها أثناء الدراسة من الدفعة التي تخرجت قبل 12 شهراً من وقت إعداد التقرير²
"عدد الخريجين من الدفعة نفسها الذين أتموا تدريباً عملياً واحداً على الأقل"

وزن المؤشر

وزن الركنة	وزن المؤشر ضمن الركنة	الوزن الإجمالي للمؤشر
20% X	25%	= 5%
20% X	25%	= 5%

متطلبات تقديم البيانات

- تتحمل وزارة التعليم العالي والبحث العلمي مسؤولية إدارة استبيان وجهات الخريجين (GDS) مركزياً وإرساله مباشرةً إلى الخريجين
- تتحمل المؤسسة مسؤولية تزويد الوزارة ببيانات التواصل الخاصة بجميع الخريجين المطلوب منهم استكمال استبيان وجهات الخريجين (GDS)، وضمان تحقيق معدل استجابة كافٍ.
- يجب أن يتوافق معدل الاستجابة على الاستبيان مع آلية اختيار العينات (انظر الملحق ج)
- تتاح للمؤسسات حرية إجراء استبياناتها وطرق جمع البيانات الخاصة بها، بالإضافة إلى تقديم البيانات والأدلة بناءً على ما تم جمعه للنظر فيها من جانب الوزارة (من خلال واجهة برمجة التطبيقات الرئيسية Master API / بوابة قاعدة بيانات التعليم العالي (HEDB).

تفاصيل إضافية بشأن تعريف المؤشر

- البسط:** "عدد الخريجين الحاصلين على عرض عمل أو تم توظيفهم لدى جهة تدريبها أثناء الدراسة من الدفعة التي تخرجت قبل 12 شهراً من وقت إعداد التقرير² كما ورد في استبيان وجهات الخريجين (GDS) (أو من خلال أي وسيلة جمع بيانات أخرى)¹ - من جهة واحدة على الأقل من الجهات التي تدريبوا لديها، وذلك بحلول وقت إعداد التقرير خلال سنة التقرير. بالنسبة للمهن التي تتطلب تدريباً إلزامياً بعد التخرج (مثل المهن الصحية)، تُعرّف فترة احتساب التوظيف بأنها اثنا عشر (12) شهراً بعد انتهاء أي فترة تدريب أو امتياز إلزامية بعد التخرج تفرضها الجهات التنظيمية في دولة الإمارات كمتطلب للحصول على الترخيص المهني.
- المقام:** عدد الخريجين الذين أجابوا على استبيان وجهات الخريجين (GDS) وأتموا فترة تدريب عملي واحدة على الأقل (في حال الاعتماد على جمع بيانات من استبيان وجهات الخريجين)، أو إجمالي عدد خريجي الدفعة نفسها الذين أتموا فترة تدريب عملي واحدة على الأقل (في حال استخدام أي وسيلة أخرى لجمع البيانات).

ملاحظات:

- يتبع استبيان وزارة التعليم العالي والبحث العلمي حالة توظيف الخريجين، أو التعليم المستمر، أو غيرها من الأنشطة بعد فترة محددة من إتمام دراستهم
- يشير وقت إعداد التقرير إلى الوقت الذي تم فيه إعداد تقرير بمؤشرات الأداء الرئيسية للمؤسسة أو البرنامج

المؤشر 3.2 معدل مشاركة الطلبة في برامج التدريب العملي

الوصف

- النسبة المتوقعة للخريجين الذين أتموا تدريباً عملياً (التدريب العملي، التلمذة... إلخ) بحلول تخرجهم

الأساس المنطقي

- يعكس اشتراط التدريب العملي، ولا سيما التدريب المرتبط بالتخصص، التزام المؤسسة بتوفير الخبرات العملية وإعداد الطلاب للانخراط في سوق العمل

تفاصيل مؤشر الأداء الرئيسي

- التدريب العملي: قد يشمل ذلك برامج التدريب السريري أو التدريب العملي، أو التلمذة، أو برامج التدريب التعاوني التي يتم تنفيذها أثناء فترة الدراسة. ويشترط أن تكون هذه البرامج معتمدة من المؤسسة وجزءاً رسمياً من الخطة الدراسية.
- النطاق: بالنسبة للبرامج التي أُضيف إليها مؤخراً عنصر التدريب العملي الإلزامي ضمن المنهج، يتم منحها درجة كاملة 100٪ حتى وإن تخرج بعض الطلاب دون إتمام التدريب العملي (نظراً لالتحاقهم بالبرنامج قبل اعتماد هذا المتطلب الإلزامي). تلتزم المؤسسات بالإشارة إلى ذلك بوضوح لوزارة التعليم العالي والبحث العلمي عند تقديم البيانات
- المدى الزمني: المتوسط المتحرك لمدة ثلاث سنوات على أساس السنوات الأكاديمية

وزن المؤشر

وزن الركنة	وزن المؤشر ضمن الركنة	الوزن الإجمالي للمؤشر
20% X	40%	8%
20% X	40%	8%

صيغة احتساب المؤشر

$$\frac{\text{عدد خريجي دفعة السنة الأكاديمية}^1 \text{ محل التقرير الذين شاركوا في فترة تدريب عملي واحدة على الأقل خلال برنامج دراستهم}}{\text{إجمالي خريجي الفترة الأكاديمية}^1 \text{ محل التقرير من البرامج التي تشترط تدريباً عملياً إلزامياً}} \times 100$$

تفاصيل إضافية بشأن تعريف المؤشر

- البسيط: عدد الخريجين الذين شاركوا في تدريب عملي واحد على الأقل كجزء من المنهج الدراسي لبرنامج يشترط تدريباً عملياً إلزامياً، وذلك خلال مدة دراستهم في البرنامج. على مستوى المؤسسة، يتم احتساب جميع الطلاب، بينما يقتصر الاحتساب على طلاب البرنامج المعني عند التقييم على مستوى البرنامج.
- المقام: إجمالي عدد الخريجين من تلك المؤسسة أو من ذلك البرنامج ضمن الدفعة نفسها

متطلبات تقديم البيانات

- تلتزم مؤسسات التعليم العالي بتقديم البيانات عبر واجهة برمجة التطبيقات الرئيسية Master API (أو مؤقتاً ضمن بوابة قاعدة بيانات التعليم العالي HEDB، سابقاً CHEDs)

ملاحظات:

- يشير وقت اعداد التقرير إلى الوقت التي تم فيه إعداد تقرير بمؤشرات الأداء الرئيسية للمؤسسة أو البرنامج

تفاصيل مؤشر الأداء الرئيسي

- المساقات المشتركة مع القطاعات الاقتصادية والصناعية: هي مقررات دراسية بالساعات المعتمدة، يتم تطويرها و/أو تقديمها بالتعاون مع مختصين من القطاعات الاقتصادية والصناعية.
- المساق المطوّر بالشراكة مع القطاعات الاقتصادية والصناعية: هو المقرر الذي يتم فيه تطوير ما لا يقل عن 20% من محتواه (محسوبًا بساعات الاتصال) من قبل شركاء من القطاعات الاقتصادية والصناعية، على ألا يقل ذلك عن 10 ساعات اتصال كحد أدنى.
- المقرر المقدم بالشراكة مع القطاعات الاقتصادية والصناعية: هو المقرر الذي يتم فيه تدريس ما لا يقل عن 20% من ساعات الاتصال مباشرة من قبل مختصين من القطاعات الاقتصادية والصناعية، ويحد أدنى لا يقل عن 10 ساعات اتصال. يمكن احتساب فترات التدريب العملي التي تُعد جزءًا رسميًا من الخطة الدراسية كمقررات مقدّمة بالشراكة مع القطاعات الاقتصادية والصناعية، شريطة أن يتم تقديم المقرر فعليًا داخل جهات العمل ومن قبلها.
- شركاء القطاعات الاقتصادية والصناعية: يُرجى الرجوع إلى الشريحة رقم 42 للاطلاع على أنواع الشركاء المعتمدين
- المدى الزمني: المتوسط المتحرك لمدة ثلاث سنوات على أساس السنوات الأكاديمية

المقرر 3.3 المساقات المشتركة مع القطاعات

الوصف

- النسبة المئوية للمساقات التي يتم تقديمها أو تطويرها بالتعاون مع القطاعات الصناعية والاقتصادية.

الأساس المنطقي

- يضمن تطوير أو تقديم مساقات بالتعاون مع القطاعات الاقتصادية والصناعية مواءمة المناهج الدراسية مع متطلبات السوق الحالية والممارسات المهنية، مما يعزز جاهزية الطلبة للمسار المهني وقابليتهم للتوظيف.

صيغة احتساب المؤشر

$$100 \times \frac{\text{عدد الساعات المعتمدة للمساقات التي تُصنّف كمقررات مشتركة مع القطاعات الاقتصادية والصناعية}}{\text{إجمالي عدد الساعات المعتمدة للمساقات المطروحة خلال السنة الأكاديمية}}$$

وزن المؤشر

الوزن الإجمالي للمؤشر	وزن المؤشر ضمن الركيزة	وزن الركيزة	على مستوى المؤسسة
4%	= 20%	x 20%	على مستوى المؤسسة
4%	= 20%	x 20%	على مستوى البرنامج

متطلبات تقديم البيانات

- تُقدّم مؤسسات التعليم العالي البيانات وفق آلية جمع البيانات عبر واجهة برمجة التطبيقات الرئيسية Master API / قاعدة بيانات التعليم العالي HEDB

تفاصيل إضافية بشأن تعريف المؤشر

- البسيط: إجمالي عدد الساعات المعتمدة للمساقات التي تستوفي الحد الأدنى لمتطلبات التطوير أو التقديم المشترك مع القطاعات الاقتصادية والصناعية، سواء على مستوى المؤسسة أو البرنامج، مع استبعاد مساقات التعليم العام، والرياضيات، والعلوم الأساسية. ويشمل ذلك المساقات التي يدرّسها أعضاء هيئة تدريس لديهم ارتباط مهني حالي وموثق بأحد القطاعات الاقتصادية والصناعية في نفس مجال المساق (مثل زيادة الأعمال أو الممارسة الصناعية)، شريطة استيفاء هذه للمساقات لمتطلبات الحد الأدنى المعتمدة.
- المقام: إجمالي عدد الساعات المعتمدة لجميع المساقات المقدمة خلال السنة الأكاديمية في المؤسسة أو ضمن برنامج معين، مع استبعاد المساقات التعليم العام، والرياضيات، والعلوم الأساسية

تعريف المسابقات المشتركة مع القطاعات الاقتصادية والصناعية: لكي يُعد المساق مساقاً مشتركاً مع القطاعات الاقتصادية والصناعية ، يجب أن يكون مطوّراً و/أو مقدّمًا بالشراكة مع جهات من القطاعات الاقتصادية والصناعية

المسابقات المقدمة مع القطاعات الاقتصادية والصناعية :

- لكي يُعتبر المساق مقدّمًا بالشراكة، يجب استيفاء المعايير التالية بالكامل:

الحد الأدنى لمساهمة القطاعات الاقتصادية والصناعية في التدريس

- تقديم ما لا يقل عن 20٪ من ساعات الاتصال مباشرةً من قبل شركاء خارجيين من القطاعات الاقتصادية والصناعية .

ملاءمة المحتوى والدور التعليمي

- يجب ربط الجلسات التعليمية والتدريبية بمخرجات التعلم و/أو التقييم
- يجب أن يكون شركاء القطاعات الاقتصادية والصناعية مسؤولين بشكل فعال عن قيادة جلسات المساق أو استضافتها أو تقديمها

مساهمون محدّدون وخاضعون للمساءلة

- يجب أن تتضمن الخطة الدراسية المساق أسماء الأفراد أو الشركات التي تقدم المحتوى

تواصل مجدول

- يجب أن يكون تقديم المحتوى جزءاً من الجدول الدراسي الرسمي أو موثقاً في نظام إدارة التعلم
- لا تُحتسب الأنشطة المرتجلة أو الاختيارية (مثل جلسات الأسئلة والأجوبة المفتوحة)

المسابقات المطورة مع القطاعات الاقتصادية والصناعية

- لكي يُعتبر المساق مطوّراً بالشراكة، يجب استيفاء المعايير التالية بالكامل:

التعاون الموثق قبل تنفيذ المساق

- تطوير ما لا يقل عن 20٪ من محتوى المساق (محموسًا بساعات الاتصال) من قبل القطاعات الاقتصادية والصناعية .

أدلة على مدخلات رسمية من شريك القطاعات الاقتصادية والصناعية

- محاضرات اجتماعات أو نماذج ملاحظات وتعليقات موقّعة
- المشاركة في إعداد توصيف المساق أو التقييم أو أهداف التعلم
- مراسلات بريد إلكتروني أو مدخلات مسجلة تم دمجها في تصميم المساق

توقيت المشاركة

- يجب أن تتم مدخلات القطاعات الاقتصادية والصناعية خلال مرحلة تخطيط المساق

مساهمون محدّدون

- يجب أن يكون المتعاونون من القطاعات الاقتصادية والصناعية أفراداً أو شركات محددة بالاسم

أمثلة: يُعد المساق مشتركاً مع القطاعات الاقتصادية والصناعية مستوفياً للمتطلبات عندما يحقق جميع معايير التطوير و/أو التقديم بالشراكة مع القطاعات الاقتصادية والصناعية ، كما يُمنح البرنامج الذي تتجاوز فيه نسبة المقررات المشتركة مع القطاعات الاقتصادية والصناعية 35٪ مستوى ثقة مرتفعاً

المثال (2): لا يُعد مساقاً مقدّم بالشراكة مع القطاعات الاقتصادية والصناعية ❌

أساسيات التسويق	
إجمالي ساعات الاتصال	36
جلسات يقودها القطاعات الاقتصادية والصناعية	متحدث ضيف واحد (محاضرة عبر الإنترنت لمدة ساعة ونصف)
مدرّس من القطاعات الاقتصادية والصناعية	غير مذكور بالاسم في مخطط المساق
محتوى مقدّم من القطاعات الاقتصادية والصناعية	موضوع تحفيزي غير مرتبط بأي مخرج تعلم أو تقييم
جلسات القطاعات الاقتصادية والصناعية	كانت الجلسات اختيارية وغير مسجلة في نظام إدارة التعلم

غير مستوفٍ لعدة معايير 📄

- ❌ أقل من 10٪ (1.5 من 36 ساعة) من الساعات مقدّمة من قبل القطاعات الاقتصادية والصناعية
- ❌ غير مرتبطة بمخرجات التعلم
- ❌ المساهم غير معتمد رسمياً
- ❌ جلسات غير مجدولة / غير مسجلة

❌ لا يُحتسب المقرر كمقرر مقدّم بالشراكة مع القطاعات الاقتصادية والصناعية

المثال (1): يُعد مساقاً مقدّم بالشراكة مع القطاعات الاقتصادية والصناعية 🏭

تحليل البيانات للأعمال	
إجمالي ساعات الاتصال	30
جلسات يقودها القطاعات الاقتصادية والصناعية	5 (ورشة عمل واحدة، ومحاضرتان لضيوف من القطاعات الاقتصادية والصناعية، ومختبران تطبيقيان للمشاريع)
مدرّس من القطاعات الاقتصادية والصناعية	خبير مُسمّى من شركة تقنية محلية
محتوى مقدّم من القطاعات الاقتصادية والصناعية	مرتبطة مباشرة بمخرجات المقرر وتُسهّم في المشاريع النهائية
جلسات القطاعات الاقتصادية والصناعية	جلسات مجدولة ومُسجّلة في نظام إدارة التعلم

مستوفٍ لجميع المعايير 📄

- ✅ ما لا يقل عن 20٪ (6 من 30 ساعة) من الساعات مقدّمة من قبل القطاعات الاقتصادية والصناعية
- ✅ مرتبطة بالتقييم
- ✅ مساهم محدد بالاسم
- ✅ جلسات مجدولة، وليست مرتجلة

✅ يُحتسب المقرر كمقرر مقدّم بالشراكة مع القطاعات الاقتصادية والصناعية

المؤشر 3.4 مساهمات القطاعات

الوصف

- إجمالي المساهمات المالية المتلقاة من شركاء القطاعات الاقتصادية والصناعية
- الأساس المنطقي
- تعكس مساهمات القطاعات الاقتصادية والصناعية قدرة المؤسسة على بناء شراكات قوية وجذب تمويل خارجي، بما يبرز مكانتها وأهميتها لدى أصحاب المصلحة في القطاعات الاقتصادية والصناعية.

تفاصيل مؤشر الأداء الرئيسي

- مساهمات القطاعات الاقتصادية والصناعية: تشمل التبرعات المالية، والمنح، والهبات، والرعايات، والإيرادات المباشرة المتولدة من الشراكات مع القطاعات الاقتصادية والصناعية / العملاء
- أهلية المساهمات: تشمل الدعم المالي المباشر (مثل الهبات والتبرعات والمنح)، إضافةً إلى المساهمات العينية ذات القيمة السوقية الموثقة، مثل المعدات، وتراخيص البرمجيات، أو إتاحة استخدام المرافق. تُحتسب منح الطلبة المقدّمة من جهات حكومية فقط في حال كانت الجهة المانحة تعترف بتوظيفهم لاحقاً. أما المنح المقدّمة من جهات غير حكومية فتُحتسب في جميع الحالات، حتى في حال عدم وجود نية توظيف.
- شركاء القطاعات الاقتصادية والصناعية: يُرجى الرجوع إلى الشريحة رقم 42 للاطلاع على أنواع الشركاء المعتمدين
- المدى الزمني: المتوسط المتحرك لمدة ثلاث سنوات على أساس السنوات الأكاديمية a

وزن المؤشر

وزن المؤشر ضمن الركيزة	وزن الركيزة	الوزن الإجمالي للمؤشر
20% x	15%	= 3%
20% x	15%	= 3%

صيغة احتساب المؤشر

إجمالي المساهمات، بما في ذلك القيمة النقدية المباشرة والمساهمات العينية بعد تقدير قيمتها السوقية

تفاصيل إضافية بشأن تعريف المؤشر

تشمل المساهمات المقبولة ما يلي:

- مشاريع بحثية ممولة من القطاعات الاقتصادية والصناعية
- الهبات (العطايا أو المنح المالية)
- إيرادات تسويق الملكية الفكرية لبراءات الاختراع/ تراخيص الاستخدام
- التمويل المشترك من المشاريع المشتركة (غير البحثية)
- الإيرادات المباشرة المتأتية من العملاء (مثل عقود البحث مع شركاء من القطاعات الاقتصادية والصناعية، أو الدورات والبرامج التدريبية أو الشهادات المقدمة لجهات صناعية)

فيما يتعلق بالمساهمات على مستوى البرامج، تُمنح أي مساهمة تتجاوز مليون درهم إماراتي خلال السنوات الثلاث الماضية درجة 100 تلقائياً. وفي حال عدم تحقق ذلك، يُعاد توزيع وزن مؤشر الأداء الرئيسي على مؤشرات الأداء الرئيسية الأخرى ضمن الركيزة. يُستخدم هذا المؤشر كمكافأة البرامج المتميزة في هذا المجال دون التأثير سلباً على البرامج التي لا تتوفر لديها مساهمات من القطاعات الاقتصادية والصناعية.

متطلبات تقديم البيانات

- تلتزم مؤسسات التعليم العالي بتقديم البيانات عبر واجهة برمجة التطبيقات الرئيسية Master API (أو مؤقتاً ضمن بوابة قاعدة بيانات التعليم العالي HEDB، سابقاً CHEDs)

تعريفات مساهمات القطاعات الاقتصادية والصناعية: هناك ثمانية أنواع من التمويل تُصنّف ضمن مساهمات القطاعات الاقتصادية والصناعية

أنواع مساهمات القطاعات الاقتصادية والصناعية

نوع المساهمة الصناعية	الوصف
المشروعات البحثية الممولة من القطاعات الاقتصادية والصناعية (دعم بحثي مباشر)	أبحاث يتم تمويلها مباشرةً من قبل منشآت الأعمال في دولة الإمارات، بما يتضمن الشركات الخاصة أو المدرجة في الأسواق المالية أو الجهات المملوكة للحكومة. ويكون التمويل عادةً بموجب اتفاقيات تعاقدية تتضمن مخرجات محددة ومتفقاً عليها بين الجهة الممولة والمؤسسة التعليمية.
المنح البحثية التنافسية الممولة من القطاعات الاقتصادية والصناعية (دعم بحثي تنافسي)	تمويل بحثي تنافسي تمنحه جهات خارجية مرتبطة بالقطاعات الاقتصادية والصناعية لدعم المشاريع البحثية التي يبادر بها الباحثون أو مشاريع مشتركة.
الإيرادات المباشرة المتأتية من العملاء	إيرادات مالية ناتجة عن تقديم خدمات لمنشآت الأعمال، بما في ذلك خدمات الاستشارات، وأعمال البحث والتطوير المتعاقد عليها، والدورات أو الشهادات المهنية المطوّرة والمقدمة لعملاء من القطاعات الاقتصادية والصناعية
تبرعات جهات القطاع الخاص	أموال مقدّمة من مؤسسات خاصة أو أفراد لاستخدامها المباشر خلال السنة الأكاديمية الجارية. ولا تشمل هذه الفئة المنح الدراسية أو المساهمات المخصّصة للهيئات.
مساهمات القطاعات الاقتصادية والصناعية في الهبات ¹	مساهمات تقدمها منشآت الأعمال (كشركاء) لمؤسسات التعليم العالي، ويتم استثمارها لتوليد دخل مستدام يُستخدم لدعم الاستدامة طويلة الأجل للمؤسسة. وتشمل منشآت الأعمال الشركات الخاصة أو المدرجة في الأسواق المالية أو الجهات المملوكة للحكومة.
المساهمات العينية	موارد غير نقدية يقدمها شركاء خارجيون. قد تشمل المساهمات العينية، كلياً أو جزئياً، قيمة الأصول الرأسمالية (مثل المعدات والمرافق)، كما قد تشمل الخدمات المهنية وبرامج التدريب.
مساهمات أخرى للقطاعات الاقتصادية والصناعية	أي مساهمات أخرى من جهات غير حكومية لا تندرج ضمن فئة محددة مسبقاً، مثل برامج التطوير المهني المستمر أو الدورات التدريبية، وإيرادات تسويق براءات الاختراع والتراخيص.
المنح	منح الطلبة المقدّمة من شركاء في القطاعات الاقتصادية والصناعية. وفي حال كانت الجهة الراعية جهة حكومية، لا تُحتسب رعاية الطلاب إلا إذا كانت الجهة تعترف بتوظيفهم. أما المنح المقدّمة من جهات غير حكومية فتُحتسب في جميع الحالات، حتى في حال عدم وجود نية توظيف.

ملاحظة (1): يشمل ذلك مساهمات القطاعات الاقتصادية والصناعية في أنواع أخرى من الهبات المرتبطة بالمؤسسة المصدر: وزارة التعليم العالي والبحث العلمي



المؤشر 4.1 معدل النشر

الوصف

- متوسط حجم الإنتاج العلمي المحكم لكل عضو هيئة تدريس أو باحث

الأساس المنطقي

- يعكس هذا المؤشر إنتاجية المؤسسة من الأبحاث ويبرز إسهامات الكوادر الأكاديمية والبحثية في تطوير المعرفة ضمن تخصصاتهم

تفاصيل مؤشر الأداء الرئيسي

- الإنتاج العلمي: تشمل المقالات المنشورة في المجلات العلمية المراجعة من قبل الخبراء، والمقالات غير الدورية، وأوراق المؤتمرات، والكتب الأكاديمية، وغيرها من المخرجات المفهرسة في قاعدة بيانات سكوبس للمقالات العلمية المحكمة. كما تشمل المنشورات باللغة العربية والمخرجات الإبداعية ذات الطابع الأكاديمي — مثل الأعمال التصميمية أو الإنتاج الفني — وذلك حصرياً في التخصصات التي لا يُعد فيها النشر التقليدي الوسيلة الأساسية للنشر (مثل الفنون)، أو عندما تكون لغة النشر هي العربية، والتي تُعد أقل تمثيلاً في قاعدة بيانات سكوبس للمقالات العلمية المحكمة
- الفئة المستهدفة: يشمل جميع الأكاديميين وكوادر البحث العلمي بدوام كامل. حيث يشمل الوظائف التالية عندما تتضمن عبئاً تدريسيًا أو بحثيًا، أي الأكاديميين، كوادر البحث، ورئيس الجامعة/المدير، ونائب الرئيس/ نائب المدير، والعميد ونوابه
- المدى الزمني: المتوسط المتحرك لمدة ثلاث سنوات على أساس السنوات الأكاديمية

وزن المؤشر

وزن الركنة	وزن المؤشر ضمن الركنة	الوزن الإجمالي للمؤشر
15%	X	2.5%
15%	X	3.5%

صيغة احتساب المؤشر

$$\frac{\text{إجمالي عدد النواتج البحثية}}{\text{عدد الموظفين بدوام كامل من الأكاديميين والباحثين}}$$

تفاصيل إضافية بشأن تعريف المؤشر

البسط:

- إجمالي عدد المنشورات المنسوبة للمؤسسة خلال سنة أكاديمية مكتملة.
- على مستوى البرنامج، يتم تقديم قائمة بجميع المنشورات الصادرة عن أعضاء الهيئة التدريسية المرتبطين بالبرنامج. في حال عمل عضو هيئة التدريس عبر أكثر من برنامج، يجوز احتساب المنشور ضمن جميع البرامج ذات الصلة¹.
- وعند الاقتضاء، قد تُقبل البيانات المقدمة من المؤسسة بشأن المخرجات الإبداعية أو المنشورات باللغة العربية غير المتاحة في قاعدة بيانات سكوبس للمقالات العلمية المحكمة، وذلك على أساس كل حالة على حدة.
- يُحتسب العمل المنشور الذي يضم عدة مؤلفين من الجامعة نفسها كمنشور واحد لتلك الجامعة. وإذا كان المؤلفون من جامعات مختلفة، فيُحتسب المنشور كمنشور واحد لكل مؤسسة مشاركة.

المقام:

- إجمالي الموظفين بدوام كامل من الأكاديميين وكوادر البحث العلمي للسنّة الأكاديمية الأحدث المستخدمة في حساب البسط.
- يُستبعد من المقام:
- الحاصلون على مؤهلات دون درجة الدكتوراه ممن يدرّسون حصرياً في برامج السنة التأسيسية وبرامج التعليم العام
- والموظفون غير المكلفين بأداء مهام بحثية، مثل المدرّبين الفنيين ومساعدتي المختبرات.

متطلبات تقديم البيانات

- ستقوم وزارة التعليم العالي والبحث العلمي بجمع بيانات البسط الخاصة بالمنشورات والمخرجات البحثية التقليدية مركزياً من خلال قاعدة بيانات سكوبس للمقالات العلمية المحكمة
- يجوز للمؤسسة تزويد بيانات البسط لتقديم البيانات عبر واجهة برمجة التطبيقات الرئيسية Master API (أو مؤقتاً ضمن بوابة قاعدة بيانات التعليم العالي HEDB، سابقاً CHEDs) وذلك لاستكمال البيانات التي تم جمعها من قاعدة بيانات سكوبس للمقالات العلمية المحكمة في حال انطباق أحد الشرطين التاليين
 - أن تكون المنشورات صادرة باللغة العربية
 - مدرجة في الأنشطة العلمية التي لا تكون المنشورات التقليدية هي الوسيط الأساسي لنشرها
- وفي جميع الأحوال، تلتزم مؤسسات التعليم العالي بتقديم البيانات عبر واجهة برمجة التطبيقات الرئيسية Master API (أو مؤقتاً ضمن بوابة قاعدة بيانات التعليم العالي HEDB، سابقاً CHEDs)

ملاحظات:

1. تُحتسب فقط المنشورات والإنتاج العلمي المرتبطة صراحةً بالجامعات القائمة في دولة الإمارات العربية المتحدة والفروع المحلية للجامعات الدولية.



تفاصيل مؤشر الأداء الرئيسي

- معامل الاستشهادات الموزونة حسب المجال (FWCI): مقياس بيليومتري يقارن العدد الفعلي للاستشهادات التي تتلقاها المنشورات وفق تقييم SciVal بالعدد المتوقع للاستشهادات لمنشورات مماثلة (من حيث التخصص ونوع الوثيقة وسنة النشر)
- المدى الزمني: المتوسط المتحرك لمدة خمس سنوات على أساس السنوات الأكاديمية

المؤشر 4.2 معامل الاستشهادات الموزونة حسب المجال

الوصف

- عدد الاستشهادات التي تلقتها منشورات الباحث مقارنة بمتوسط عدد الاستشهادات التي تتلقاها منشورات مشابهة

الأساس المنطقي

- يعكس هذا المؤشر الأثر العلمي ودرجة صلة المخرجات البحثية، ويبين مدى تأثيرها في المجتمع الأكاديمي ودورها في دعم البحث المستقبلي والابتكار

صيغة احتساب المؤشر

مجموع قيم معامل الاستشهادات الموزونة حسب المجال لجميع الأوراق

عدد المنشورات المصنفة وفق تقييم SciVal

وزن المؤشر

الوزن الإجمالي للمؤشر	وزن المؤشر ضمن الركيزة	وزن الركيزة	على مستوى المؤسسة
1.5%	= 10%	x 15%	على مستوى المؤسسة
1.5%	= 10%	x 15%	على مستوى البرنامج

متطلبات تقديم البيانات

- ستتولى وزارة التعليم العالي والبحث العلمي جمع البيانات ذات الصلة مركزياً عبر منصة SciVal

تفاصيل إضافية بشأن تعريف المؤشر

- البسيط: مجموع قيم معامل الاستشهادات الموزونة حسب المجال لجميع المنشورات الصادرة عن المؤسسة أو البرنامج خلال أحدث سنة أكاديمية مكتملة، وفقاً لمنصة SciVal¹
- المقام: عدد المنشورات التي لها قيم معامل الاستشهادات الموزونة حسب المجال وفقاً لمنصة SciVal

ملاحظات:

1. تُحتسب فقط المنشورات والإنتاج العلمي المرتبطة صراحةً بالجامعات القائمة في دولة الإمارات العربية المتحدة والفروع المحلية للجامعات الدولية.



المؤشر 4.3 الأبحاث المشتركة مع القطاعات

الوصف

- النسبة المئوية للمشاريع البحثية الجامعية الممولة كلياً أو جزئياً أو المنفذة بالتعاون مع الشركاء في القطاعات الصناعية والاقتصادية.

الأساس المنطقي

- يعكس البحث المشترك بين القطاعات الاقتصادية والصناعية ومؤسسة التعليم العالي قوة مخرجات البحث لدى المؤسسة والشراكة بين القطاع والمؤسسة

تفصيل مؤشر الأداء الرئيسي

- الأبحاث المشتركة مع القطاعات: المساهمات المالية أو الفكرية من شركاء القطاعات الاقتصادية الصناعية (على النحو الموضح في الشريحة التالية)، على المستوى المحلي والدولي، الممولة بشكل مشترك (بنسبة لا تقل عن 20%) أو التي تنطوي على مساهمة فكرية
- المشاريع البحثية: أي نشاط علمي يتناسب مع معايير فرسكاتي لتصنيف أنشطة البحث والتطوير¹ وفيما يتعلق بالتخصصات التي لا يمثل فيها البحث التقليدي الشكل الأساسي للأنشطة العلمية (مثل الفنون)، يمكن أيضاً النظر في الأنشطة والمساعدات الإبداعية - مثل مشاريع التصميم والعروض الفنية والمعارض والمسابقات.
- الأهلية: حتى يكون التعاون مؤهلاً لهذا المؤشر، يجب أن تكون المؤسسة الشريكة من القطاعات الاقتصادية الصناعية على دراية بالتعاون، ولا يكفي التعاون مع فرد تابع للمؤسسة دون معرفة أو موافقة مسبقة منها يمكن إثباتها. يتم احتساب التعاون البحثي مرة واحدة، في السنة التي يتم إطلاقه فيها، وليس في السنوات التي تليها. تحتسب فقط مشاريع البحث المرتبطة بشكل صريح بالجامعات القائمة في دولة الإمارات العربية المتحدة والفروع المحلية للجامعات الدولية.
- المدى الزمني: الإجمالي على مدار الخمس سنوات الماضية

وزن المؤشر

المؤسسة	وزن الركنة	وزن المؤشر ضمن الركنة	الوزن الإجمالي للمؤشر
المؤسسة	15%	X	2.5%
البرنامج	15%	X	5%

معادلة احتساب مؤشر الأداء الرئيسي

$$\frac{\text{عدد المشاريع البحثية المشتركة مع القطاعات الاقتصادية والصناعية}}{\text{إجمالي عدد المشاريع البحثية}} \times 100$$

تفاصيل إضافية عن تعريف مؤشر الأداء الرئيسي

البسط: عدد المشاريع التي تستوفي المعيار التالي:

- للمساهمات المالية: تمويل بنسبة $\leq 20\%$ من ميزانية المشروع، بعد أدنى 50 ألف درهم إماراتي لميزانية المشروع. يمكن النظر في التبرعات العينية كالمواد والمعدات واستغلال المرافق التي يمكن تقييمها بحيث تحقق قيمتها المكافئة نسبة الـ 20% ووحدها 50 ألف درهم إماراتي.
 - أو
 - للمساهمات البحثية/الفكرية:
 - يجب أن يرتبط المشروع بمخرجات ملموسة (مثل منشور أو منتج أو ملكية فكرية) للتأهل للمساهمة الفكرية
 - يجب أن تكون مساهمة شرك القطاعات الاقتصادية الصناعية في الإنتاج العلمي قابلة للتحقق (على سبيل المثال: منشور مشترك مرفس على قاعدة سكوبس للاستشهادات العلمية (SCOPUS)، أو ملكية فكرية مشتركة، أو ما إلى ذلك).
- المقام: إجمالي عدد المشاريع البحثية

لكل من البسط والمقام: على مستوى البرامج، إذا كان المشروع مرتبطاً ببرامج متعددة، فيمكن احتسابه لجميع البرامج ذات الصلة.

متطلبات تقديم البيانات

- تُقدّم مؤسسات التعليم العالي البيانات وفق آلية جمع البيانات عبر واجهة برمجة التطبيقات الرئيسية Master API / قاعدة بيانات التعليم العالي HEDB²

ملاحظات:

- لكي يُعد النشاط بحثاً، يجب أن يستوفي معايير فرسكاتي الخمسة الأساسية [منظمة التعاون الاقتصادي والتنمية، 2015]: يجب أن يكون (1) جديداً، (2) إبداعياً، (3) غير مؤكد النتائج، (4) منهجياً، (5) قابلاً للنقل أو تكرار النتائج.

أنواع الشراكات القطاعات الاقتصادية الصناعية : يمكن تتبع أنواع مختلفة من شركاء القطاعات الاقتصادية الصناعية في قاعدة بيانات التعليم العالي (HEDB) المستخدمة لحساب بعض مؤشرات الأداء الرئيسية.

أنواع الشركاء المقبولين كشركاء شركاء القطاعات الاقتصادية الصناعية

نوع الشرك	وصف الشرك	نوع الشرك	وصف الشرك
شركة/شريك من القطاعات الاقتصادية الصناعية	شركة أو كيان تجاري، غالبًا ما يركز على التعاون ذي الصلة بالقطاعات الاقتصادية الصناعية	مؤسسة خيرية أو وافية للمجتمع	الجهات التي تهدف إلى تعزيز رفاهية الآخرين، عادةً من خلال التبرعات الخيرية أو المنح أو المبادرات الاجتماعية. وينصب التركيز الأساسي لتلك الجهات على معالجة التحديات المجتمعية والمساهمة في تحقيق الصالح العام للمجتمع.
مؤسسة غير ربحية	مؤسسة تهتم بمعالجة القضايا الاجتماعية أو الثقافية أو البيئية أو التعليمية، باستثناء الوزارات الاتحادية والجهات العامة الأخرى.	جمعية مهنية	المؤسسات التي تمثل قطاعًا معينًا أو مهنة معينة، مثل جمعيات الهندسة أو المجالس الطبية أو جمعيات المهن القانونية.
وكالة حكومية	جهة حكومية اتحادية أو محلية مثل الوزارات.	مقدم خدمات تكنولوجيا	الشركات المتخصصة في الحلول الرقمية أو البرمجيات أو الخدمات والمنتجات التكنولوجية، باستثناء الشركات التي تقدم التكنولوجيا لمؤسسات التعليم العالي بصفقتهم موردين، ولكن فقط تلك التي تربطها بمؤسسات التعليم العالي شراكةً وعملاً مشتركًا في تطوير التكنولوجيا.
مركز بحثي/مؤسسة بحثية	مؤسسة، سواءً كانت عامة أو خاصة، تهتم حصريًا بالبحث والتطوير ولا تعمل تحت مظلة إحدى الجامعات.	مؤسسة ثقافية	تركز على الحفاظ على التراث الثقافي والفني والتقاليد والإبداع، أو الترويج له أو الاحتفاء به. وقد تشمل هذه الأنشطة العروض الأدائية والمعارض والمهرجانات الثقافية والحفاظ على اللغة أو الترويج للفنون والإبداع، مثل المتاحف والمعارض الفنية والمسارح وجمعيات الحفاظ على التراث وغيرها من المنظمات الثقافية.
مؤسسة رعاية صحية	مستشفى أو عيادة أو مقدم لخدمات الرعاية الصحية	دولة	الشراكات/المشاريع بين الحكومات التي يمكن لمؤسسات التعليم العالي أن تكون جزءًا منها أو تلك التي لديها شراكات مباشرة معها وفقًا للقوانين المعمول بها
مؤسسة اجتماعية	مؤسسة تُعنى بخدمة المجتمع أو فئة محددة منه، من خلال تقديم مبادرات أو برامج أو خدمات ذات طابع اجتماعي أو مجتمعي أو تنموي تسهم في تعزيز الرفاه وجودة الحياة والتماسك المجتمعي. وقد يشمل ذلك مجالات مثل الرعاية الاجتماعية، والتنمية المجتمعية، والتوعية، وتمكين الشباب، ودعم الأسرة، والعمل التطوعي، والصحة العامة، والتعليم المجتمعي، وخدمة أصحاب الهمم والفئات المستحقة.		

مؤشرات الأداء الرئيسية المتأثرة

- 3.3 الدورات المشتركة مع القطاعات

- 3.4 مساهمات القطاع

- 4.3 البحوث المشتركة مع القطاعات

المؤشر 4.4 معدل مشاركة الطلبة في الأبحاث

الوصف

- مدى مشاركة الطلاب في الأبحاث العلمية

الأساس المنطقي

- يُظهر مستوى وأثر مشاركة الطلاب في الأنشطة المتعلقة بالبحث العلمي

تفصيل مؤشر الأداء الرئيسي

- الأنشطة البحثية: أي نشاط علمي يتناسب مع معايير فرسكاتي لتصنيف أنشطة البحث والتطوير.¹ وفيما يتعلق بالتخصصات التي لا يمثل فيها البحث التقليدي الشكل الأساسي للأنشطة العلمية (مثل الفنون)، يمكن أيضاً النظر في الأنشطة والمساعي الإبداعية - مثل مشاريع التصميم والعروض الفنية والمعارض والمسابقات.
- أشكال المشاركة المؤهلة / سياق مشاركة الطلاب: يشمل ذلك الطلاب المنخرطين في مشاركات منهجية أو لا منهجية، بما في ذلك: (1) مشاريع بحثية بإشراف أعضاء هيئة التدريس² (2) أبحاث يقودها الطلبة بشكل مستقل، (3) فرص مساعد بحث أو تدريب عملي ذات أثر أكاديمي أو اقتصادي/مجتمعي، (4) مشاريع التخرج أو التصميم النهائي ذات أثر أكاديمي أو اقتصادي/مجتمعي، و (5) أعمال الرسائل العلمية ذات أثر أكاديمي أو اقتصادي/مجتمعي. يرجى الرجوع إلى تعريف الأثر الأكاديمي والمجتمعي والاقتصادي في الشريحة التالية. ولا يجوز احتساب مشاريع البحث الطلابية إلا مرة واحدة فقط وذلك في السنة التي يتم إطلاقها فيها، وليس في كل سنة تليها.
- المدى الزمني: المتوسط المتحرك لمدة ثلاث سنوات على أساس السنوات الأكاديمية

وزن المؤشر

المؤسسة	وزن الركنة	وزن المؤشر ضمن الركنة	الوزن الإجمالي للمؤشر
المؤسسة	15% x	30%	4.5%
البرنامج	15% x	34%	5%

معادلة احتساب المؤشر

$$\frac{\text{عدد الطلاب المشاركين في الأبحاث}}{\text{إجمالي عدد الطلاب}} \times 100$$

متطلبات تقديم البيانات

- تلتزم مؤسسات التعليم العالي بتقديم البيانات عبر واجهة برمجة التطبيقات الرئيسية Master API (أو مؤقتاً ضمن بوابة قاعدة بيانات التعليم العالي HEDB، سابقاً CHEDs)

تفاصيل إضافية عن تعريف مؤشر الأداء الرئيسي

- البسط: عدد الطلاب المشاركين في الأبحاث أو الأنشطة العلمية التي تستوفي الشروط الموضحة أعلاه
- المقام: إجمالي عدد الطلاب في المؤسسة التعليمية أو البرنامج (إذا كان على مستوى البرنامج).

ملاحظات:

1. لكي يُعد النشاط بحثاً، يجب أن يستوفي معايير فرسكاتي الخمسة الأساسية [منظمة التعاون الاقتصادي والتنمية، 2015]: يجب أن يكون (1) جديداً، (2) إبداعياً، (3) غير مؤكد النتائج، (4) منهجياً، (5) قابلاً للنقل أو تكرار النتائج.
2. بالنسبة للبند (1) مشاريع البحث بإشراف أعضاء هيئة التدريس، يُعد إثبات المشاركة كافياً، بينما بالنسبة للبند (2) الأبحاث التي يقودها الطلبة بشكل مستقل، يُعد إثبات التنفيذ كافياً.

تصنيف أثر أبحاث الطلبة: يُعدّ بحث الطالب مؤهلاً إذا ساهم في الإجابة على أي من أسئلة الأثر الأكاديمي أو المجتمعي/الاقتصادي.

القائمة المرجعية لقياس أثر الطلاب



الأثر الأكاديمي

المنشورات والملكية الفكرية:

- هل نتج عن البحث نشر ورقة بحثية مفهومة على قاعدة سكوبس للاستشهادات العلمية (SCOPUS)؟ أو فيما يخص الأوراق البحثية باللغة العربية، هل تم نشره في مجلة محكمة أو مدونة موثوقة؟ هل تم نشر أعمالهم الإبداعية على وسائل إعلام معترف بها؟
- هل أدى العمل البحثي إلى تطوير أي شكل من أشكال الملكية الفكرية (مثل حقوق النشر والعلامات التجارية وبراءات الاختراع)؟

التمويل والتعاون مع القطاع والأثر:

- هل حصل الطلبة على منح دراسية أو دعم مالي بناءً على مشروعهم البحثي بحد أدنى 50 ألف درهم إماراتي؟
- هل قام شريك من القطاعات الاقتصادية الصناعية بدعم البحث، سواءً مالياً أو من خلال التعاون الفكري/التقني؟
- هل حقق المشروع البحثي أثراً على القطاعات الاقتصادية الصناعية، مثل تحسين العمليات أو الحلول أو الابتكارات أو تم اعتماد مخرجات المشروع وتبنيها؟

الاستشهادات في السياسات العامة:

- هل تم ذكر هذا البحث في وثائق السياسات الحكومية أو الدولية؟
- هل طُلب من مؤلفي البحث التحدث عن أبحاثهم إلى مسؤولين حكوميين أو مسؤولين في مؤسسات دولية؟

الترويج التجاري:

- هل تم تحقيق أي إيرادات من مخرجات المشروع (بما في ذلك المخرجات الإبداعية مثل الأفلام) بحد أدنى 50 ألف درهم إماراتي؟
- هل تم إبرام أي اتفاقيات فرعية أو اتفاقيات ترخيص نتيجة لهذا البحث؟

الوصول للجماهير العام:

- هل شارك الطلبة في مسابقات بحثية خارجية (وطنية أو دولية) وحصلوا على تقدير أو جوائز أو مكافآت عن مشروع البحث المحدد؟
- هل دُعي الطلاب لتقديم عروض في فعاليات عامة (محاضرات، مؤتمرات، ورش عمل، ندوات) (خمس فعاليات على الأقل)؟
- هل طور الطلاب مواداً تعليمية تم نشرها أو الإشارة إليها علناً؟
- هل أثار البحث أي اهتمام إعلامي؟



الأثر الاجتماعي أو الاقتصادي

نهج تقييم الأثر

إذا كانت الإجابة "نعم" على أي من الأسئلة، فسيتم اعتبار المشروع مشروعاً ذا أثر.

المؤشر 4.5 أثر البحث العلمي

الوصف

- مستوى الأثر الاجتماعي والاقتصادي الناتج عن المبادرات البحثية والعلمية للمؤسسة

الأساس المنطقي

- يُظهر مدى أهمية البحث وصلته بالواقع في تحقيق فوائد مجتمعية أو تجارية

تفصيل مؤشر الأداء الرئيسي

- الأثر الاجتماعي والاقتصادي: يشمل ذلك الاستشهادات في السياسات العامة، والوصول للجمهور العام، وجذب التمويل، والتسويق التجاري (يرجى الاطلاع على الشريحة التالية لتعريف أثر البحث)
- المبادرات البحثية والعلمية للمؤسسة: أي نشاط علمي يتناسب مع معايير فرسكاتي لتصنيف أنشطة البحث والتطوير¹ وفيما يتعلق بالتخصصات التي لا يمثل فيها البحث التقليدي الشكل الأساسي للأنشطة العلمية (مثل الفنون)، يمكن أيضًا النظر في الأنشطة والمساعدية الإبداعية - مثل مشاريع التصميم والعروض الفنية والمعارض والمسابقات.
- الأهلية: لا يتم احتساب وحدات أثر الأهلية إلا مرة واحدة، وليس في كل سنة ضمن المدى الزمني.
- المدى الزمني: قيمة واحدة يتم احتسابها على مدار السنوات الدراسية الخمس الماضية.

وزن المؤشر

المؤسسة	وزن الركيزة	وزن المؤشر ضمن الركيزة	الوزن الإجمالي للمؤشر
X	%15	=	%2
X	لا ينطبق	=	لا ينطبق

معادلة احتساب المؤشر

مجموع وحدات الأثر الاجتماعي والاقتصادي

تفاصيل إضافية عن تعريف مؤشر الأداء الرئيسي

- آلية الاحتساب: مقابل كل وحدة أثر فردية يتم تحقيقها في الشريحة التالية، يتم اكتساب وحدة واحدة في النتيجة الإجمالية لهذا المؤشر.

متطلبات تقديم البيانات

تلتزم مؤسسات التعليم العالي بتقديم البيانات عبر واجهة برمجة التطبيقات الرئيسية Master API (أو مؤقتاً ضمن بوابة قاعدة بيانات التعليم العالي HEDB، سابقاً CHEDs)

ملاحظات:

1. لكي يُعد النشاط بحثًا، يجب أن يستوفي معايير فرسكاتي الخمسة الأساسية [منظمة التعاون الاقتصادي والتنمية، 2015]: يجب أن يكون (1) جديدًا، (2) إبداعيًا، (3) غير مؤكد النتائج، (4) منهجيًا، (5) قابلاً للنقل أو تكرار النتائج.
2. تُحتسب فقط مشاريع البحث المرتبطة صراحةً بالجامعات القائمة في دولة الإمارات العربية المتحدة والفروع المحلية للجامعات الدولية.

تصنيف أثر البحث العلمي: هناك أربعة أبعاد لأثر البحث، ولكل بعد يتم تحقيقه تحسب وحدة أثر واحدة

القائمة المرجعية لقياس أثر كل مشروع بحثي



الأثر الاقتصادي

بعد جذب التمويل (وحدة واحدة):

- هل جذب المشروع البحثي أي منحة أو تمويل لاحق من الجامعة أو من جهة مانحة خارجية أخرى (مثل الشركات الخاصة أو الحكومات أو المؤسسات الدولية) بقيمة لا تقل عن 50 ألف درهم إماراتي؟

بعد التسويق التجاري (وحدة واحدة):

- هل تم تحقيق أي إيرادات من نواتج المشروع (بما في ذلك المخرجات الإبداعية مثل الأفلام) بحد أدنى 50 ألف درهم إماراتي؟
- هل تم إبرام أي اتفاقيات فرعية أو اتفاقيات ترخيص نتيجة لهذا البحث؟
- هل نتج عن البحث تسجيل علامة تجارية؟

بعد الاستشهادات في السياسات العامة (وحدة واحدة):

- هل تم ذكر هذا البحث في وثائق السياسات الحكومية أو الدولية؟
- هل طلب من مؤلفي البحث التحدث عن أبحاثهم إلى مسؤولين حكوميين أو مسؤولين في مؤسسات دولية؟

بعد الوصول للجمهور العام (وحدة واحدة):

- هل شارك مؤلفو البحث في مسابقات بحثية وحصلوا على تقدير أو جوائز أو مكافآت عن المشروع البحثي المحدد؟
- هل دُعي المؤلفون لتقديم عروض في فعاليات عامة (محاضرات، مؤتمرات، ورش عمل، ندوات) (خمس فعاليات على الأقل)؟
- هل طور المؤلفون موادًا تعليمية تم نشرها أو الإشارة إليها علنًا؟
- هل حظي البحث بتغطية إعلامية واسعة النطاق أو أثار اهتمامًا واسعًا على وسائل التواصل الاجتماعي؟



الأثر الاجتماعي

نهج التقييم

يمكن لكل مشروع بحثي أن يحصل على 4 وحدات أثر بحد أقصى، أي وحدة واحدة لكل بُعد.

لتحقيق بُعد ما والحصول على وحدة أثر، يجب استيفاء معيار واحد على الأقل من المعايير المحددة ضمن ذلك البُعد. لا تُمنح وحدات أثر إضافية إذا تم استيفاء أكثر من معيار ضمن البُعد ذاته.

راجع المثال الوارد في الشريحة التالية

مثال على تقييم أثر البحث العلمي: لا تحصل المؤسسات سوى على وحدة أثر واحدة كحد أقصى لكل بُعد بصرف النظر عن عدد المعايير التي تم استيفاؤها.

أمثلة على قياس الأثر

الحالة الأولى: مشروع واحد، أبعاد متعددة لكل منها معيار واحد تم استيفاؤه	الحالة الثانية: مشروع واحد، بعد واحد بعدة معايير تم استيفاؤها	الحالة الثالثة: مشروعان، نفس البعد، لكل منها معيار واحد تم استيفاؤه
<p>المشروع الأول: </p> <p>بُعد الوصول للجمهور العام: وحدة واحدة</p> <p>✓ تمت دعوة أحد المؤلفين لإلقاء خمس محاضرات عامة على الأقل</p> <p>المشروع الثاني: </p> <p>بُعد الوصول للجمهور العام: وحدة واحدة</p> <p>✓ تمت دعوة أحد المؤلفين لإلقاء خمس محاضرات عامة على الأقل</p>	<p>الوصول للجمهور العام: وحدة واحدة </p> <p>✓ تمت دعوة أحد المؤلفين لإلقاء خمس محاضرات عامة على الأقل</p> <p>✓ طوّر أحد المؤلفين موادًا تعليمية بناءً على بحثه</p> <div data-bbox="930 873 1582 1025" style="border: 1px solid black; padding: 5px; margin-top: 10px;"> <p>رغم استيفاء معيارين، إلا أنه يتم احتساب وحدة أثر واحدة فقط لأنهما ضمن نفس البعد.</p> </div>	<p>الترويج التجاري: وحدة واحدة </p> <p>✓ حقق البحث إيرادات تزيد عن 50 ألف درهم إماراتي</p> <p>الوصول للجمهور العام: وحدة واحدة </p> <p>✓ تمت دعوة أحد المؤلفين لإلقاء خمس محاضرات عامة على الأقل</p>
<p>إجمالي وحدات الأثر التي تم الحصول عليها: وحدتان</p>	<p>إجمالي وحدات الأثر التي تم الحصول عليها: وحدة واحدة</p>	<p>إجمالي وحدات الأثر التي تم الحصول عليها: وحدتان</p>

تم الحصول على وحدتين لأن كل مشروع حقق هذا البعد

المؤشر 4.6 الملكية الفكرية الممنوحة:

الوصف

- عدد أصول الملكية الفكرية التي منحت للجامعة أو تملكها، بما في ذلك براءات الاختراع ونماذج المنفعة وحقوق الملكية وغيرها من أنواع الملكية الفكرية

الأساس المنطقي

- يعكس ذلك القدرات الابتكارية للمؤسسة وقدرتها على حماية مخرجات البحث القيمة.

تفصيل مؤشر الأداء الرئيسي

- الملكية الفكرية: يشمل ذلك براءات الاختراع، وحقوق التأليف والنشر، وحماية الأصناف النباتية، والتصاميم الصناعية، وتصاميم مخطط الدوائر المتكاملة، ونماذج المنفعة.
- تعريف الجوائز: يقتصر ذلك على الملكيات الفكرية التي تم منحها أو تفويضها رسميًا، باستثناء الطلبات التي لا تزال قيد الانتظار في أي دولة.
- الملكية: يجب أن تمتلك مؤسسات التعليم العالي حصة لا تقل عن 20% من الملكية الفكرية
- نطاق الملكية الفكرية المشمولة¹: لا يتم احتساب سوى الملكيات الفكرية المسجلة والمملوكة كليًا أو جزئيًا من قبل الجامعة. ويشمل ذلك حقوق الملكية الفكرية التي تعكس الابتكار القائم على البحث الجامعي والإنتاج الإبداعي. وتُستثنى أصول الملكية الفكرية المملوكة فقط لفرد/أفراد في المؤسسات. ولن يتم احتساب الملكية الفكرية إلا في السنة التي مُنحت فيها، ولا يمكن إعادة احتسابها في السنوات اللاحقة.
- نطاق الاختصاص القضائي للملكية الفكرية: في حالة منح نفس الملكية الفكرية ضمن أكثر من نطاق اختصاص قضائي، يتم احتساب كل حالة منها.
- المدى الزمني: الإجمالي لأخر خمس سنوات دراسية

وزن المؤشر

المؤسسة	وزن الركنة	وزن المؤشر ضمن الركنة	الوزن الإجمالي للمؤشر
المؤسسة	15% x	13%	= 2%
البرنامج	لا ينطبق x	لا ينطبق	= لا ينطبق

معادلة احتساب المؤشر

إجمالي عدد أصول الملكية الفكرية الممنوحة

تفاصيل إضافية عن تعريف مؤشر الأداء الرئيسي

كل أصول الملكية الفكرية الممنوحة/المُرخصة والتي تشمل:

- براءات الاختراع المسجلة
- حقوق حماية الأصناف النباتية
- نماذج المنفعة الممنوحة
- تصاميم مخطط الدوائر المتكاملة
- التصميم الصناعي
- حقوق التأليف والنشر (حقوق التأليف والنشر للبرمجيات / الأعمال القائمة على البحث / حقوق التأليف والنشر التعليمية / حقوق التأليف والنشر الإبداعية)

متطلبات تقديم البيانات

- تتقدّم مؤسسات التعليم العالي بالبيانات وفق آلية جمع البيانات عبر واجهة برمجة التطبيقات الرئيسية Master API / قاعدة بيانات التعليم العالي HEDB

ملاحظات:

1. يتم فقط احتساب الملكية الفكرية المرتبطة صراحةً بالجامعات القائمة في دولة الإمارات العربية المتحدة والفروع المحلية للجامعات الدولية.

تعريفات الملكية الفكرية: هناك سبعة أنواع من الملكية الفكرية مع تعريفاتها وهيئات الاعتماد الخاصة بها

نوع الملكية الفكرية	التعريف ¹	الجهة المانحة
براءة الاختراع (وطنية أو دولية)	براءة الاختراع هي حق حصري يُمنح لاختراع ما.	<ul style="list-style-type: none"> إدارة تنمية الابتكار والملكية الصناعية (DIEPD) في وزارة الاقتصاد والسياحة بدولة الإمارات العربية المتحدة مكاتب البراءات الإقليمية (مثل: مكتب براءات الاختراع بالأمانة العامة لمجلس التعاون، والمكتب الأوروبي للبراءات) مكاتب براءات الاختراع الوطنية (مثل: مكتب براءات الاختراع الأمريكي، والهيئة السعودية للملكية الفكرية)
حقوق حماية الأصناف النباتية	حماية أصناف النباتات، والتي تسمى أيضاً "حق مستنبت النباتات"، هي شكل من أشكال حقوق الملكية الفكرية الممنوحة لمستنبتي صنف نباتي جديد فيما يتعلق ببعض التشريعات المتعلقة باستغلال الصنف المحمي والتي تتطلب الحصول على إذن مسبق من المستنبت.	<ul style="list-style-type: none"> وزارة التغير المناخي والبيئة في دولة الإمارات العربية المتحدة مكاتب حماية الأصناف النباتية الوطنية أو الإقليمية
نموذج المنفعة	تُمنح شهادة المنفعة للاختراعات الجديدة القابلة للتطبيق الصناعي، لكنها لا تتوافر فيها درجة الابتكار الكافية لمنحها براءة اختراع.	<ul style="list-style-type: none"> إدارة تنمية الابتكار والملكية الصناعية (DIEPD) في وزارة الاقتصاد والسياحة بدولة الإمارات العربية المتحدة
تصاميم تخطيط الدوائر المتكاملة	تصميم مخطط الدوائر المتكاملة هو أي منتج، في شكله النهائي أو المرحلي، يشتمل على مكونات - واحد منها على الأقل عنصر نشط - مثبتة على مادة عازلة وتشكل كياناً متكاملًا، بهدف تحقيق وظيفة كهربائية محددة.	<ul style="list-style-type: none"> مكاتب البراءات الإقليمية (مثل: مكتب براءات الاختراع بالأمانة العامة لمجلس التعاون، والمكتب الأوروبي للبراءات)
التصميم الصناعي	التصميم الصناعي هو أي تكوين زخرفي أو جمالي، ثلاثي الأبعاد أو ثنائي الأبعاد، يضيف شكلاً أو تصميمًا محددًا يُستخدم كمنتج صناعي أو حرفي.	<ul style="list-style-type: none"> مكاتب براءات الاختراع الوطنية (مثل: مكتب براءات الاختراع الأمريكي، والهيئة السعودية للملكية الفكرية)
حقوق الطبع والتشريع للبرمجيات / الأعمال القائمة على البحث	العمل الفكري هو أي عمل أصلي في مجالات الأدب أو الفنون أو العلوم، بصرف النظر عن وصفه أو شكل التعبير عنه أو أهميته أو غرضه. يستثني ذلك المقالات المنشورة في المجلات المحكمة ومذكرات المحاضرات.	<ul style="list-style-type: none"> إدارة تنمية الابتكار والملكية الصناعية (DIEPD) في وزارة الاقتصاد والسياحة بدولة الإمارات العربية المتحدة
حقوق الطبع والنشر التعليمية / الإبداعية		<ul style="list-style-type: none"> هيئات حماية حقوق التأليف والنشر الوطنية (على سبيل المثال، مكتب حقوق التأليف والنشر في الولايات المتحدة)

المؤشر 5.1 التصنيفات العالمية للجامعات والتخصصات

الوصف

- ترتيب الجامعة في أنظمة التصنيف العالمية، مثل QS أو Times Higher Education أو Shanghai

الأساس المنطقي

- يوفر معياراً للسمعة المؤسسية والأداء الأكاديمي مقارنة بالمؤسسات الأخرى على مستوى العالم

تفصيل مؤشر الأداء الرئيسي

- نظام التصنيف المعترف به (سيتم قبول التصنيفات العالمية فقط): تصنيفات QS العالمية للجامعات، تصنيف تايمز للتعليم العالي العالمي للجامعات، تصنيف شنغهاي العالمي للجامعات
- التصنيفات: يُؤخذ في الاعتبار كل من التصنيف المؤسسي والتصنيف على مستوى التخصص/البرنامج. 4. بالنسبة لمستوى البرنامج، يتم استخدام تصنيف التخصص الأقرب صلة، وإذا كان الأمر يتعلق بالمراجعة المؤسسية، فيتم استخدام التصنيف المؤسسي. إذا تم إعطاء تصنيف المؤسسة كصفة، فسيتم استخدام القيمة الأعلى ضمن الفئة في الحساب (على سبيل المثال: 401 للفئة الذي يتراوح من 401 إلى 500).
- مؤسسات التعليم العالي ذات التخصص الواحد فيما يتعلق بهذه المؤسسات، ولأنها قد لا تكون مؤهلة للتصنيف المؤسسي العالمي، سيتم النظر في تصنيف التخصص/البرنامج لهذا المؤشر على مستوى البرنامج ومستوى المؤسسة.
- الأهلية: فيما يخص الفروع الدولية للجامعات، لن تُؤخذ تصنيفات المؤسسة الأم في الاعتبار إلا إذا كان الشهادات العلمية الممنوحة في الفرع معترف بها بالكامل على أنها مطابقة لتلك الصادرة عن المؤسسة الأم.
- استخدام البيانات البديلة عند عدم توفر التصنيف: إذا لم تكن المؤسسة ذات تصنيف، فسيتم استخدام بيانات بديلة، على أن تكون البيانات البديلة المنضبطة هي ويعد معدل الطلاب الممولين المؤشر البديل المفضل (ترد التفاصيل في الشريحة التالية):
- 1. معدل الطلاب الممولين³ (نسبة الطلاب الممولين من قبل القطاعات الاقتصادية والصناعية أو الحكومة).
- 2. معدل إعادة التوظيف من قبل أصحاب العمل (نسبة أصحاب العمل الذين يقومون بالتوظيف المتكرر من نفس المؤسسة).
- 3. الخريجون المتميزون ورواد الأعمال (نسبة رواد الأعمال وغيرهم من الخريجين المتميزين من المؤسسة).
- 4. التوظيف في الشركات البارزة (نسبة الخريجين الذين يعملون لدى شركات مرموقة).
- المدى الزمني: أحدث تصنيف منشور حتى وقت التقرير²

وزن المؤشر

المؤسسة	وزن الركنة	وزن المؤشر ضمن الركنة	الوزن الإجمالي للمؤشر
المؤسسة	10% x	30%	= 3%
البرنامج	10% x	30%	= 3%

معادلة احتساب المؤشر

المؤسسة: متوسط الدرجة المعيارية¹ استناداً إلى التصنيف المؤسسي في أحدث تصنيفات QS وتايمز للتعليم العالي (THE) وشنغهاي المنشورة للمؤسسات.

البرنامج: متوسط الدرجة المعيارية¹ استناداً إلى تصنيف التخصص ضمن أحدث تصنيفات QS وتايمز للتعليم العالي (THE) وشنغهاي المنشورة للتخصصات.

تفاصيل إضافية عن تعريف مؤشر الأداء الرئيسي

- باستخدام أحدث التصنيفات، اعتباراً من وقت التقرير، من منشورات تصنيفات كواريلي سيموندس (QS) وتايمز للتعليم العالي (THE) وشنغهاي، يتم تحديد تصنيف المؤسسة أو البرنامج ذي الصلة.
- يتم معايرة الدرجات لتحويل التصنيف إلى درجة تتراوح من 0 إلى 100
- في حال ظهور مؤسسة أو برنامج في أكثر من نظام تصنيف، يتم حساب متوسط الدرجات المعيارية للحصول على درجة مؤشر الأداء الرئيسي.

متطلبات تقديم البيانات

- تجمعها وزارة التعليم العالي والبحث العلمي من التصنيفات المنشورة على شبكة الإنترنت.
- يتم تشجيع المؤسسات على تقديم أنظمة تصنيف دولية بديلة لوزارة التعليم العالي والبحث العلمي، والتي قد تكون أكثر ملاءمة لمجالاتها وبرامجها.

ملاحظات:

- يشير ذلك إلى حساب النتيجة المعيارية لجميع التصنيفات ذات الصلة ثم حساب متوسط تلك النتائج.
- يشير وقت اعداد التقرير إلى الوقت الذي تم فيه إعداد تقرير بمؤشرات الأداء الرئيسية للمؤسسة أو البرنامج
- لا ينطبق في حال كانت المؤسسة التعليمية من المؤسسات التي يكون فيها تمويل الطلبة كلياً من الحكومة.

المؤشرات البديلة لمؤشر الأداء الرئيسي الخاص بركيزة السمعة: هناك أربعة مؤشرات أداء رئيسية مقترحة كمؤشرات أداء رئيسية بديلة لركيزة السمعة، تعكس رأي صاحب العمل/الجهة الراعية.

مؤشر الأداء الرئيسي البديل	وصف مؤشر الأداء الرئيسي البديل	الأساس المنطقي	آلية الحساب
1. نسبة الطلبة الممولين ²	نسبة الطلبة الذين يتلقون رعاية مالية من القطاعات الاقتصادية والصناعية أو الجهات الحكومية (داخل دولة الإمارات العربية المتحدة وخارجها)	يعكس هذا تقدير الجهة الراعية للجودة التعليمية الشاملة للمؤسسة	<ul style="list-style-type: none"> يتم استخلاصه مباشرة من قاعدة بيانات التعليم العالي HEDB يتم حسابه للسنة الدراسية الأخيرة
2. نسبة إعادة التوظيف لدي صاحب العمل	نسبة المؤسسات التي وظفت خريجين من المؤسسة في العام السابق ومرة أخرى في العام الحالي	يعكس ذلك تقدير صاحب العمل لجودة تعليم الطلاب	<ul style="list-style-type: none"> يتم التحقق منه من خلال بيانات التوظيف لدى وزارة الموارد البشرية والتوطين يتم حسابها باستخدام بيانات السنة الماضية والحالية
3. الخريجون المتميزون ورواد الأعمال	نسبة الخريجين ذوي الإنجازات الموثقة في ريادة الأعمال، ونسبة الخريجين المتميزين الذين وصلوا إلى مناصب مرموقة أو قدموا مساهمات كبيرة في مجالات معينة ¹	يعكس ذلك الجودة التعليمية الشاملة للمؤسسة وسمعتها على مستوى مختلف القطاعات	<ul style="list-style-type: none"> سيتم إضافة حقل في قاعدة بيانات التعليم العالي HEDB يتم حسابه للخريجين في السنوات العشر الماضية
4. التوظيف لدى الشركات البارزة	نسبة الخريجين العاملين في الشركات البارزة، بما في ذلك كبرى جهات القطاع العام والخاص (سيتم إعداد قائمة داخلياً)	يعكس ذلك تقدير الشركات البارزة لجودة تعليم الطلاب	<ul style="list-style-type: none"> يتم التحقق منه من خلال بيانات التوظيف لدى وزارة الموارد البشرية والتوطين يتم حسابه لخريجي السنة الدراسية الأخيرة

ملاحظات:

1. الخريجون المتميزون هم الخريجون الذين حصلوا على مناصب مرموقة أو تم الاعتراف بهم كعلماء ذوي سمعة طيبة، أو الذين قدموا مساهمات كبيرة في مجالات مثل المشاريع الحكومية أو الأعمال التجارية أو الأوساط الأكاديمية أو الخدمة العامة.
2. لا ينطبق هذا إلا في حال لم تكن المؤسسة التعليمية من المؤسسات التي يعتمد قبول الطلاب فيها كلياً على رعاية أو تمويل من الحكومة.

المؤشر 5.2 حالة الاعتماد الدولي

الوصف

- مدى حصول المؤسسة وبرامجها على الاعتماد الدولي

الأساس المنطقي

- يُظهر القدرة على الالتزام بمعايير الجودة المعترف بها عالميًا في التعليم والحوكمة المؤسسية

تفصيل مؤشر الأداء الرئيسي

- **الاعتماد الدولي:** الاعتمادات الممنوحة من قبل هيئات معترف بها عالميًا مثل لجنة اعتماد الكليات والمدارس في الغرب (WASC)، الوكالة الوطنية لضمان جودة التعليم العالي (QAA)، السجل الأوروبي للوكالات المعتمدة (EQAR)، ومجلس اعتماد كليات الأعمال (AACSB)، مجلس اعتماد برامج الهندسة والتقنية (ABET) للبرامج والكليات ذات الصلة أو من قبل منظمات مماثلة مدرجة في قائمة هيئات الاعتماد المعتمدة لدى مفوضية الاعتماد الأكاديمي (CAA). إذا رأت المؤسسات أن هناك هيئات أخرى يجب اعتمادها، فيمكن تقديمها للمفوضية للنظر فيها
- **الأهلية:** يُعد البرنامج مؤهلاً للاعتماد الدولي إذا كان للبرنامج هيئة اعتماد عالمية برامجية متخصصة تعتمد باللغة التي يدرس بها ومعترف بها من قبل مفوضية الاعتماد الأكاديمي. إذا لم يكن البرنامج مؤهلاً حاليًا للاعتماد الدولي، فلن يتم احتساب مؤشر الأداء الرئيسي هذا لذلك البرنامج، وسيتم إعادة توزيع وزنه على باقي المؤشرات ضمن الركيزة.
- **الفروع الدولية:** إذا كان البرنامج في المؤسسة الأم معتمد اعتماد دولي، فيمكن قبول الاعتماد للبرنامج نفسه الذي يدرس في الفرع إذا تم إثبات أن مراجعة اعتماد البرنامج في الجامعة الأم شملت الفرع كذلك. إذا لم يتم تقديم مثل هذا الدليل، فلن يتم احتساب الاعتماد.
- **الحالة:** يجب أن تكون الاعتمادات سارية خلال دورة إعداد التقارير (غير منتهية الصلاحية).
- **المدى الزمني:** الاعتمادات النشطة اعتبارًا من وقت التقرير¹

معادلة احتساب المؤشر

البرنامج

أي اعتماد دولي ساري يحصل عليه برنامج مؤهل اعتبارًا من فترة التقرير¹ (نعم/لا)

المؤسسة

عدد الاعتمادات على مستوى البرامج والمستوى المؤسسي التي تمتلكها المؤسسة حتى فترة التقرير

إجمالي عدد البرامج المؤهلة في المؤسسة
100x

وزن المؤشر

المؤسسة	وزن الركيزة	وزن المؤشر ضمن الركيزة	الوزن الإجمالي للمؤشر
المؤسسة	10% x	30%	= 3%
البرنامج	10% x	30%	= 3%

متطلبات تقديم البيانات

- تلتزم مؤسسات التعليم العالي بتقديم البيانات عبر واجهة برمجة التطبيقات الرئيسية Master API (أو مؤقتًا ضمن بوابة قاعدة بيانات التعليم العالي HEDB، سابقًا CHEDs)

تفاصيل إضافية عن تعريف مؤشر الأداء الرئيسي

- **البسط (المؤسسة):** إجمالي الاعتمادات الدولية، التي تم الحصول عليها وما زالت سارية وقت إعداد التقرير، والتي تم الحصول عليها على مستوى البرنامج وعلى مستوى المؤسسة من هيئات اعتماد معترف بها من مفوضية الاعتماد الأكاديمي.
- **المقام (المؤسسة):** إجمالي عدد البرامج المؤهلة للاعتماد على مستوى المؤسسة على مستوى البرنامج؛ يحصل البرنامج على الدرجة الكاملة لهذا المؤشر في حال كان البرنامج (أو الكلية) معتمدًا اعتماداً دولياً سارياً من جهة معترف بها. إذا لم يكن البرنامج المؤهل معتمدًا اعتماداً دولياً، فستُمنح له درجة صفر.

ملاحظات:

1. يشير وقت اعداد التقرير إلى الوقت التي تم فيه إعداد تقرير بمؤشرات الأداء الرئيسية للمؤسسة أو البرنامج

تفصيل مؤشر الأداء الرئيسي

- الشهادات المزدوجة الدولية: برامج الشهادات المزدوجة والشهادات المشتركة مع المؤسسات الدولية التي يتم تقديمها من خلال شراكات رسمية ومعتمدة مسبقاً من مفوضية الاعتماد الأكاديمي، مما يسمح للطلاب بالحصول على شهادتين (شهادة مزدوجة) أو شهادة واحدة من كلا المؤسستين (شهادة مشتركة).
- برامج التنقل الأكاديمي الدولية: برامج تنقل طلابي محتسبة ضمن الساعات المعتمدة للبرنامج تتم مع مؤسسات شريكة دولية، يتم إنشاؤها من خلال اتفاقيات رسمية ومعتمدة من قبل مفوضية الاعتماد الأكاديمي، وتتيح للطلاب الدراسة في مؤسسة مضييفة لمدة لا تقل عن 4 أسابيع أو بما يعادل مقرراً دراسياً من 3 ساعات معتمدة، مع بقائهم مسجلين في مؤسستهم الأصلية.
- المتطلبات الخاصة بالطلبة: يجب أن يكون الطلبة مسجلين في برامج أكاديمية تتضمن خياراً للحصول على شهادة مشتركة/مزدوجة وخياراً للتنقل الأكاديمي الدولي، وأن يكونوا مسجلين للمشاركة في هذه الخيارات.
- الأهلية:
 - إذا لم يُقدّم البرنامج حالياً برامج التنقل الأكاديمي الدولي أو برامج الشهادات المزدوجة/المشتركة، فلن يتم احتساب هذا المؤشر، وسيتم إعادة توزيع وزنه على باقي المؤشرات ضمن الركيزة.
 - في حالة الفروع الدولية للجامعات ذات التصنيف العالي (أقل من 300)، سيتم منحها تلقائياً 100% لهذا المؤشر
 - المدى الزمني: المتوسط المتحرك لمدة ثلاث سنوات على أساس السنوات الأكاديمية

المؤشر 5.3 معدل مشاركة الطلبة في برامج الشهادات الدولية المزدوجة أو المشتركة

الوصف

- مدى مشاركة الطلبة في برامج الدرجات الدولية المزدوجة أو المشتركة

الأساس المنطقي

- تُظهر المشاركة الفعالة للطلبة في برامج الدرجات الدولية المزدوجة أو المشتركة الالتزام بالتعليم العالمي وتزويد الطلبة بتجارب أكاديمية وثقافية متنوعة

معادلة احتساب المؤشر

عدد الطلاب المسجلين النشطين في برامج الشهادات المزدوجة أو المشتركة أو برامج التنقل الدولي
X100
إجمالي عدد الطلاب المسجلين في الجامعة

على مستوى المؤسسة:

وجود خيار التبادل الأكاديمي الدولي أو الشهادات المزدوجة/المشتركة ضمن البرنامج مع مشاركة فعالة للطلاب (نعم/لا)

على مستوى البرنامج:

وزن المؤشر

الوزن الإجمالي للمؤشر	وزن المؤشر ضمن الركيزة	وزن الركيزة	المؤسسة
2%	= 20%	x 10%	
2%	= 20%	x 10%	البرنامج

متطلبات تقديم البيانات

- تُقدّم مؤسسات التعليم العالي البيانات وفق آلية جمع البيانات عبر واجهة برمجة التطبيقات الرئيسية Master API /قاعدة بيانات التعليم العالي HEDB

تفاصيل إضافية عن تعريف مؤشر الأداء الرئيسي

على مستوى المؤسسة:

- البسيط: عدد الطلاب المسجلين النشطين في برنامج الشهادات المشتركة أو المزدوجة (وإن لم يكونوا في يدرسون حالياً في الخارج) و برنامج التنقل الأكاديمي الدولي (الطلاب المغادرين) في ذلك العام الدراسي.
- المقام: إجمالي عدد الطلاب المسجلين في المؤسسة
- المدى الزمني: يُستخدم المتوسط المتحرك لثلاث سنوات للحساب على مستوى المؤسسة.

على مستوى البرنامج: بالنسبة للبرامج التي تتضمن خيارات الشهادات المزدوجة/المشتركة أو التنقل الأكاديمي الدولي، فإن وجود أي طلاب مسجلين نشطين في تلك البرامج خلال السنوات الفالئة الماضية سيمنح البرنامج الدرجة الكاملة لهذا المؤشر.

تفصيل مؤشر الأداء الرئيسي

- **التعاون الدولي:** المساهمات المالية أو الفكرية من الشركاء الدوليين، بما في ذلك الجامعات الدولية والشركات والجهات الحكومية والمراكز البحثية والمنظمات غير الحكومية وما إلى ذلك.
- **مشاريع البحث:** أي نشاط علمي يتناسب مع معايير فرسكاتي لتصنيف أنشطة البحث والتطوير¹ وفيما يتعلق بالتخصصات التي لا يمثل فيها البحث التقليدي الشكل الأساسي للأنشطة العلمية (مثل الفنون)، يمكن أيضاً النظر في الأنشطة والمسابقات الإبداعية - مثل مشاريع التصميم والعروض الفنية والمسابقات. كما أن أطروحات طلبية برامج الدكتوراه تحت إشراف تعاوني دولي مؤهلة أيضاً لهذا المؤشر.
- **الأهلية:** لكي يكون أي تعاون مؤهلاً لهذا المؤشر، يجب أن يكون الشريك الدولي مؤسسة على دراية بالتعاون، ولا يكفي التعاون مع فرد تابع للمؤسسة دون معرفة أو موافقة مسبقة منها يمكن إثباتها. يتم احتساب التعاون البحثي مرة واحدة، في السنة التي يتم إطلاقه فيها، وليس في السنوات التي تليها.
- **المدى الزمني:** الإجمالي على مدار السنوات الدراسية الخمس الماضية

المؤشر 5.4 التعاون البحثي الدولي

الوصف

- النسبة المئوية للمشاريع البحثية التي تتضمن شريكاً دولياً

الأساس المنطقي

- يشير ذلك إلى قدرة الجامعة على المشاركة في أبحاث مؤثرة وعابرة للحدود وشراكات عالمية، مما يعزز سمعتها ووعي الجمهور بها.

معادلة احتساب المؤشر

$$\frac{\text{عدد المشاريع البحثية المشتركة مع الشركاء الدوليين}}{\text{إجمالي عدد المشاريع البحثية}} \times 100$$

وزن المؤشر

المؤسسة	وزن الركنية	وزن المؤشر ضمن الركنية	الوزن الإجمالي للمؤشر
المؤسسة	10% x	20%	= 2%
البرنامج	10% x	20%	= 2%

متطلبات تقديم البيانات

- تلتزم مؤسسات التعليم العالي بتقديم البيانات عبر واجهة برمجة التطبيقات الرئيسية Master API (أو مؤقتاً ضمن بوابة قاعدة بيانات التعليم العالي HEDB، سابقاً CHEDs)

تفاصيل إضافية عن تعريف مؤشر الأداء الرئيسي

البسيط: عدد المشاريع البحثية التي تنتج عن تعاون دولي موثق، بما في ذلك أطروحات الدكتوراه التي تم إنجازها بالتعاون الدولي لكي يُحتسب التعاون الدولي، يجب مراعاة الشروط التالية:

• **المساهمة المالية:** للمساهمات المالية: تمويل بنسبة $\leq 20\%$ من ميزانية المشروع، بحد أدنى 50 ألف درهم إماراتي لميزانية المشروع. يمكن النظر في التبرعات العينية كالمواد والمعدات واستغلال المرافق طالما يمكن تقييمها وأنها تفي بقيمتها المكافئة لعيني 20% والـ 50 ألف درهم إماراتي.

أو

■ للمساهمات البحثية/الفكرية:

- يجب أن يرتبط المشروع بمخرجات ملموسة (مثل منشور أو منتج أو ملكية فكرية) للتأهل للمساهمة الفكرية
- يجب أن تكون مساهمة الشريك الدولي في الإنتاج العلمي قابلة للتحقق (على سبيل المثال: منشور مفهرس على قاعدة سكوبس للاستشهادات العلمية (SCOPUS)، أو ملكية فكرية مشتركة، أو ما إلى ذلك).

أو

■ الإشراف المشترك على طلبية برامج الدكتوراه

المقام: إجمالي عدد المشاريع البحثية

لكل من البسيط والمقام: على مستوى البرامج، إذا كان المشروع مرتبطاً ببرامج متعددة، فيمكن احتسابه لجميع البرامج ذات الصلة.

ملاحظات:

1. لكي يُعد النشاط بحثاً، يجب أن يستوفي معايير فرسكاتي الخمسة الأساسية [منظمة التعاون الاقتصادي والتنمية، 2015]: يجب أن يكون (1) جديداً، (2) إبداعياً، (3) غير مؤكد النتائج، (4) منهجياً، (5) قابلاً للنقل أو تكرار النتائج.

تفصيل مؤشر الأداء الرئيسي

- **الفعاليات الأكاديمية:** تشمل الفعاليات الأكاديمية، ضمن أشكال أخرى، المؤتمرات والندوات وسلاسل المحاضرات وورش العمل التي تنظمها المؤسسة أو تشارك في استضافتها أو تستضيفها هي بنفسها حول موضوع بحثي ذي أهمية. وتشمل كذلك المسابقات المهارية المحلية والإقليمية والدولية
- **الحضور:** يمكن أن تشمل الفعالية حضوراً من داخل الجامعة، على سبيل المثال: الطلبة والموظفين، ومن خارجها، على سبيل المثال: السكان المحليين والخبراء وما إلى ذلك. كحد أدنى. لكي يتم احتساب الفعالية، ينبغي أن تكون متاحة لحضور الطلاب وليست فعالية لأعضاء هيئة التدريس فقط.
- **المدى الزمني:** المتوسط المتحرك لمدة ثلاث سنوات على أساس السنوات الأكاديمية

المؤشر 6.1 الفعاليات الأكاديمية التي يشارك فيها الطلبة

الوصف

- عدد المؤتمرات والندوات وسلاسل المحاضرات وغيرها من الفعاليات الأكاديمية التي شارك فيها الطلبة، والتي قامت المؤسسة، أو البرنامج الأكاديمي بتنظيمها، أو استضافتها، أو المشاركة في تنظيمها.

الأساس المنطقي

- يعكس الفرص المناسبة للطلاب للمشاركة في الحوار الأكاديمي وتطوير المهارات المهنية

معادلة احتساب المؤشر

المؤسسة: العدد الإجمالي للمؤتمرات والندوات والفعاليات الأكاديمية الأخرى

البرنامج: العدد الإجمالي للمؤتمرات والندوات والفعاليات الأكاديمية الأخرى على مستوى البرنامج

وزن المؤشر

المؤسسة	وزن الركنة	وزن المؤشر ضمن الركنة	الوزن الإجمالي للمؤشر
المؤسسة	5%	x	60%
البرنامج	5%	x	60%

متطلبات تقديم البيانات

- تلتزم مؤسسات التعليم العالي بتقديم البيانات عبر واجهة برمجة التطبيقات الرئيسية Master API (أو مؤقتاً ضمن بوابة قاعدة بيانات التعليم العالي HEDB، سابقاً CHEDs)

تفاصيل إضافية عن تعريف مؤشر الأداء الرئيسي

إجمالي الفعاليات: عدد الفعاليات الأكاديمية التي تنظمها أو تشارك في استضافتها أو تستضيفها المؤسسة أو البرنامج والتي يمكن للطلاب حضورها، بما في ذلك:

- المؤتمرات
- الندوات
- ورش العمل
- سلاسل المحاضرات
- الفعاليات الأكاديمية الأخرى التي تركز على موضوع بحثي يثير اهتمام الطلاب وتكون متاحة لهم
- المسابقات المهارية المحلية والإقليمية والدولية (مثل مهارات الإمارات، مهارات آسيا، ومهارات العالم)

على مستوى البرنامج: إذا تم تنظيم فعالية أكاديمية أو استضافتها أو ربطها ببرامج متعددة، فيمكن احتساب هذه الفعالية من قبل جميع البرامج ذات الصلة.

يجب أن تستوفي كل فعالية الحد الأدنى من معايير الحضور والمدة الزمنية (راجع الشريحة 57).

تفصيل مؤشر الأداء الرئيسي

- **الفعاليات والمبادرات المجتمعية:** تشمل الفعاليات والمبادرات المجتمعية البرامج التعليمية، والمبادرات التطوعية، ودورات رفع مستوى المهارات المجانية، والفعاليات الثقافية، والمحاضرات العامة التي تنظمها المؤسسة.
- **الفعاليات المقبولة:** تستهدف المجتمعات المحلية أو الأوسع نطاقاً وتهدف إلى تحقيق منفعة اجتماعية
- **المدى الزمني:** المتوسط المتحرك لمدة ثلاث سنوات على أساس السنوات الأكاديمية

المؤشر 6.2 الفعاليات والمبادرات المجتمعية

الوصف

- عدد الفعاليات التعليمية والمبادرات والبرامج التي تم تنفيذها بالشراكة مع المجتمع أو لصالحه

الأساس المنطقي

- يُظهر التزام الجامعة بالمسؤولية المجتمعية وإسهامها في خدمة المجتمع

معادلة احتساب المؤشر

المؤسسة: إجمالي عدد الفعاليات والمبادرات التي تركز على المجتمع والتي تم تنفيذها

البرنامج: تنظيم ما لا يقل عن فعاليتين مجتمعتين سنوياً من قبل البرنامج (نعم/لا)

وزن المؤشر

المؤسسة	وزن الركيزة	وزن المؤشر ضمن الركيزة	الوزن الإجمالي للمؤشر
المؤسسة	5%	40%	2%
البرنامج	5%	40%	2%

متطلبات تقديم البيانات

- تُقدّم مؤسسات التعليم العالي البيانات وفق آلية جمع البيانات عبر واجهة برمجة التطبيقات الرئيسية Master API / قاعدة بيانات التعليم العالي HEDB

تفاصيل إضافية عن تعريف مؤشر الأداء الرئيسي

إجمالي الفعاليات: جميع الفعاليات المجتمعية ذات الصلة التي تستضيفها المؤسسة أو البرنامج:

- برنامج تطوعي
- دورات عامة مجانية
- فعالية ثقافية
- محاضرة عامة

على مستوى البرنامج: يمنح البرنامج الذي ينظم ما لا يقل عن فعاليتين في السنة درجة 100% تلقائياً. وفي حال عدم تحقق ذلك، يُعاد توزيع وزن مؤشر الأداء الرئيسي على مؤشرات الأداء الرئيسية الأخرى ضمن الركيزة. يُستخدم هذا المؤشر كمكافأة البرامج المتميزة في هذا المجال دون التأثير سلباً على البرامج التي لا تنظم فعاليات ومبادرات مجتمعية. إذا تم تنظيم فعالية أكاديمية أو استضافتها من قبل الكليات التابعة لبرامج متعددة، فيمكن احتساب هذه الفعالية لجميع البرامج ذات الصلة.

يجب أن تستوفي كل فعالية الحد الأدنى من معايير الحضور والمدة الزمنية (راجع الشريحة 57).

المؤشر 6.2 الفعاليات والمبادرات المجتمعية

الوصف

- عدد الفعاليات التعليمية والمبادرات والبرامج التي تم تنفيذها بالشراكة مع المجتمع أو لصالحه

الأساس المنطقي

- يُظهر التزام الجامعة بالمسؤولية المجتمعية وإسهامها في خدمة المجتمع

تفصيل مؤشر الأداء الرئيسي

- الفعاليات والمبادرات المجتمعية: تشمل الفعاليات والمبادرات المجتمعية البرامج التعليمية، والمبادرات التطوعية، ودورات رفع مستوى المهارات المجانية، والفعاليات الثقافية، والمحاضرات العامة التي تنظمها المؤسسة.
- الفعاليات المقبولة: تستهدف المجتمعات المحلية أو الأوسع نطاقاً وتهدف إلى تحقيق منفعة اجتماعية
- المدى الزمني: المتوسط المتحرك لمدة ثلاث سنوات على أساس السنوات الأكاديمية

وزن المؤشر

المؤسسة	وزن الركيزة	وزن المؤشر ضمن الركيزة	الوزن الإجمالي للمؤشر
المؤسسة	x %5	= %40	%2
البرنامج	x %5	= %40	%2

معادلة احتساب المؤشر

المؤسسة: إجمالي عدد الفعاليات والمبادرات التي تركز على المجتمع والتي تم تنفيذها

البرنامج: تنظيم ما لا يقل عن فعاليتين مجتمعتين سنوياً من قبل البرنامج (نعم/لا)

تفاصيل إضافية عن تعريف مؤشر الأداء الرئيسي

إجمالي الفعاليات: جميع الفعاليات المجتمعية ذات الصلة التي تستضيفها المؤسسة أو البرنامج:

- برنامج تطوعي
- دورات عامة مجانية
- فعالية ثقافية
- محاضرة عامة

على مستوى البرنامج: يمنح البرنامج الذي ينظم ما لا يقل عن فعاليتين في السنة درجة 100% تلقائياً. وفي حال عدم تحقق ذلك، يُعاد توزيع وزن مؤشر الأداء الرئيسي على مؤشرات الأداء الرئيسية الأخرى ضمن الركيزة. يُستخدم هذا المؤشر كمكافأة البرامج المتميزة في هذا المجال دون التأثير سلباً على البرامج التي لا تنظم فعاليات ومبادرات مجتمعية. إذا تم تنظيم فعالية أكاديمية أو استضافتها من قبل الكليات التابعة لبرامج متعددة، فيمكن احتساب هذه الفعالية لجميع البرامج ذات الصلة.

يجب أن تستوفي كل فعالية الحد الأدنى من معايير الحضور والمدة الزمنية (راجع الشريحة 57).

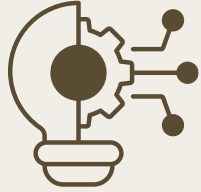
متطلبات تقديم البيانات

- تُقدّم مؤسسات التعليم العالي البيانات وفق آلية جمع البيانات عبر واجهة برمجة التطبيقات الرئيسية Master API /قاعدة بيانات التعليم العالي HEDB

معايير المشاركة المجتمعية: يعتمد عدد الفعاليات الأكاديمية والمجتمعية على النوع والمشاركة والمدة

المعايير		المثال والتعريف	الوصف	النوع
الحد الأدنى للمدة	الحد الأدنى للمشاركة (الأفراد)			
ساعة واحدة	ورش العمل والمحاضرات: 15 الندوات: 50 المؤتمرات: 150 سلاسل المحاضرات: متوسط 20 لكل محاضرة الفعاليات الأخرى: 50	المؤتمرات: التجمعات الكبيرة التي يتم تنظيمها لتبادل الأبحاث والأفكار والتواصل المبنى الندوات: مناقشات مركزة حول مواضيع محددة يقدمها خبراء متخصصون ورش العمل: جلسات تفاعلية لتعليم مهارات محددة أو معرفة عملية سلاسل المحاضرات: سلسلة محاضرات يقدمها خبراء تتضمن ست محاضرات على الأقل خلال العام الدراسي الفعاليات الأخرى: الحلقات الدراسية، والحلقات النقاشية، والندوات عبر الإنترنت	الفعاليات الأكاديمية التي تنظمها المؤسسة أو تشارك في استضافتها أو تستضيفها هي بنفسها حول موضوع بحثي ذي أهمية وتشمل كذلك المسابقات المهارية المحلية والإقليمية والدولية يمكن أن يتم قيادتها من قبل الموظفين أو الطلاب أو نوادي الجامعة	الفعالية الأكاديمية 
ساعة واحدة	البرامج التعليمية: 20 التطوع: 5 الدورات المجانية: 5 الفعاليات الثقافية: 50 المحاضرات العامة: 50	البرامج التعليمية: التدريس المنظم لتنمية المهارات أو المعرفة التطوع: العمل غير مدفوع الأجر لدعم المجتمعات أو القضايا المجتمعية الدورات المجانية: الدورات المجانية لتنمية المعرفة أو المهارات عبر الإنترنت أو حضورياً الفعاليات الثقافية: أنشطة تسلط الضوء على التقاليد أو الفنون أو تراث المجتمعات المحاضرات العامة: محاضرات يلقيها الخبراء وتكون متاحة لجمهور أوسع	الفعاليات والمبادرات المجتمعية التي تنظمها المؤسسة أو بالشراكة معها يمكن أن تتولى المؤسسة أو المنظمة المجتمعية قيادتها	الفعالية المجتمعية 

جدول المحتويات



إمكانات الجاهزية للمستقبل

- تقييم إضافي للمؤسسات يقيم المواءمة مع مهارات المستقبل والتعليم والتعلم المدعومين بالذكاء الاصطناعي (لا يؤثر في درجات إطار التقييم القائم على المخرجات).



بطاقات الأداء

- التعريف التفصيلي لمؤشرات الأداء الرئيسية
- التوصيات بشأن جمع البيانات
- إرشادات لطرق الاحتساب



إطار التقييم القائم على المخرجات

- إطار يضم 24 مؤشر أداء رئيسي موزعة على مخرجات التوظيف، وجودة التعلم، وقوة البحث العلمي، والتعاون مع الشركاء، والسمعة، والمشاركة المجتمعية



السياق العام

- أهداف إطار التقييم القائم على المخرجات

إمكانات الجاهزية للمستقبل: تعكس شارة الجاهزية للمستقل مواءمة برامج مؤسسات التعليم العالي مع احتياجات سوق العمل المستقبلية ومدى دمجها للتعليم والتعلم المدعوم بالذكاء الاصطناعي

نظرة عامة

إمكانات الجاهزية للمستقبل



تقييم إمكانات مؤسسات التعليم العالي للاستعداد للاتجاهات المستقبلية

السبب؟



تقوم مؤسسات التعليم العالي بإعداد الطلاب للعقد القادم من خلال مواءمة البرامج مع الطلب على المهارات الناشئة التي يفرضها التطور التكنولوجي، ودمج الذكاء الاصطناعي والتقدم التقني في المناهج وأساليب التدريس

الطريقة؟



كيفية القياس؟



2. التعليم والتعلم المدعوم بالذكاء الاصطناعي

مخرجات التعلم

هل يُحسّن الذكاء الاصطناعي تصميم البرامج وتنفيذها وتقييمها؟

يُقيّم مدى فعالية قيام المؤسسات بدمج الذكاء الاصطناعي ضمن ممارسات التعليم والتعلم لتعزيز جودة التعليم والجاهزية للمستقبل

الوزن المخصص هو 50%

1. المواءمة مع مهارات المستقبل

مخرجات التعلم

هل تقدم مؤسسات التعليم العالي المهارات اللازمة لتجهيز الطلبة للمستقبل؟

يقيس مدى توافق المهارات التي يمكن اكتسابها في البرامج الأكاديمية مع المهارات المستقبلية الناشئة.

الوزن المخصص هو 50%

نتيجة تقييم إمكانات الجاهزية للمستقبل مستقلة ولن تؤثر على درجات إطار التقييم القائم على المخرجات للمؤسسات المعنية.



المواءمة مع مهارات المستقبل: يتم تقييم إمكانية الجاهزية المستقبلية من حيث المواءمة مع مهارات المستقبل من خلال مقارنة تقديم المهارات الحالية مع الطلب المتوقع على المهارات

التعليم والتعلم المدعوم بالذكاء الاصطناعي

مواءمة المهارات المستقبلية

نظرة عامة

ركيزة مواءمة مهارات المستقبل



وصف الركيزة: يقيس مدى توافق المهارات التي يمكن اكتسابها في البرامج الأكاديمية مع المهارات المستقبلية الناشئة.

المؤشر:

مدى مواءمة المهارات التي يمكن اكتسابها في البرامج الأكاديمية (مستخلصة من توصيف المساقات ومخرجات التعلم) مع المهارات المستقبلية للمهن المرتبطة بتلك البرامج الأكاديمية.

تُعرّف المهارات المستقبلية بأنها المهارات الناشئة التي لا يُطلب توفرها على نطاق واسع في الوقت الراهن، لكنها ستصبح ضرورية لتمكين الأفراد من الحفاظ على قدرتهم التنافسية وملاءمتهم لسوق العمل مع استمرار تطور الذكاء الاصطناعي وغيره من التقنيات.

المواءمة مع مهارات المستقبل: يتم تقييم إمكانية الجاهزية المستقبلية من حيث المواءمة مع مهارات المستقبل من خلال مقارنة تقديم المهارات الحالية مع الطلب المتوقع على المهارات

نظرة عامة

التعليم والتعلم المدعوم بالنكاه الاصطناعي

مواءمة المهارات المستقبلية

كيفية تقييم إمكانات الاستعداد للمستقبل في مواءمة المهارات

التقييم



ستحظى المهارات المستقبلية ذات الأهمية الأكبر بوزن أعلى مقارنةً بالمهارات الأقل أهمية.

- استخدام المهارات المتوقع
- الطلب على الوظائف

ما الذي يحدد أن المهارة المستقبلية مهمة؟

تُمنح المهارات المستقبلية أوزاناً بناءً على أهميتها المتوقعة للمخرجات المهنية أو الوظائف المحتملة للبرنامج (ويُقاس ذلك بحصة المهن المرتبطة بالبرنامج التي تتطلب هذه المهارة) وبناءً على حجم التوظيف المستقبلي المتوقع لتلك المهن، ويتم احتساب درجة مواءمة البرنامج وفق مدى تغطية المنهج الحالي لهذه المهارات المستقبلية عالية الأهمية.

البحث عن الفجوة



المهارات المتوقعة المطلوبة للبرنامج

المهارات الحالية التي يتم تدريسها في البرامج

- مستخلص من إعلانات الوظائف
- تحديد النتائج التوظيفية للوظائف المحتملة
- مدعوم بالنكاه الاصطناعي
- تحديد وظائف جديدة
- تحديد المهارات الجديدة

مستخلص من وصف المساقات الدراسية ونتائج التعلم

مهارات الإمارات
UAE SKILLS

ركيزة التعليم والتعلم المدعوم بالذكاء الاصطناعي



وصف الركيزة: يقيم مدى فعالية قيام المؤسسات بدمج الذكاء الاصطناعي ضمن ممارسات التدريس والتعلم لتعزيز جودة التعليم والجاهزية للمستقبل

التقييم وتحليل الأداء



التقييم المعزز بالذكاء الاصطناعي وتحليل نتائجه لدعم التحسين المستمر لأداء الطلبة.

كيف يدعم الذكاء الاصطناعي التقييم الداعم للتعلم والتقييم الختامي، والتغذية الراجعة، وتحليلات التعلم، والتحسين المستمر للبرامج ولأداء الطلبة

تقديم البرنامج



استخدام أدوات التدريس المدعومة بالذكاء الاصطناعي مع التركيز على المتعلم.

كيف يُستخدم الذكاء الاصطناعي في الممارسات التعليمية، والتعلم المخصص، ومشاركة الطلبة، ودعم التعلم، وتقديم المحتوى داخل الفصول الدراسية أو عبر الإنترنت

تصميم البرنامج



دمج الذكاء الاصطناعي في تصميم البرنامج وتطويره المستمر.

كيف يؤثر الذكاء الاصطناعي على هيكلة المناهج الدراسية، ومخرجات التعلم، وتصميم المحتوى، ومواءمتها مع المهارات واحتياجات المعرفة الناشئة

جاهزية أعضاء هيئة التدريس والقدرات المؤسسية



مدى توافر وتنفيذ برامج دعم وتدريب لأعضاء هيئة التدريس لتطوير كفاءاتهم في توظيف تقنيات الذكاء الاصطناعي.

كيفية إعداد أعضاء هيئة التدريس لاستخدام الذكاء الاصطناعي بفعالية، ودعمهم من خلال التدريب والتوجيه على المستوى المؤسسي.

التعليم والتعلم المدعوم بالذكاء الاصطناعي: ... التي تدعم رصد جهود مؤسسات التعليم العالي في توظيف الذكاء الاصطناعي في التعليم والتعلم

عبر 4 مؤشرات

المؤشرات		مواومة المهارات المستقبلية		التعليم والتعلم المدعوم بالذكاء الاصطناعي	
الوزن ضمن الركنة	القسم	مؤشر	الركن	الوزن ضمن الركنة	القسم
(التعليم والتعلم المدعوم بالذكاء الاصطناعي)					
20%	1.1	هل يُستخدم الذكاء الاصطناعي لإرشاد القرارات في تصميم البرامج أو دعمها أو تعزيزها أو مراجعتها وتحسينها المستمر للبرامج (مثل هيكله المناهج، وتسلسل المقررات، وتحديث المحتوى، والتحسينات التكرارية)؟	دمج الذكاء الاصطناعي في تصميم البرنامج وتطويره المستمر.	20%	1.1
30%	2.1	هل تُستخدم الأدوات المدعومة بالذكاء الاصطناعي لدعم الأنشطة المرتكزة على المتعلم والتدريس (مثل التعلم المخصص، وإنشاء المحتوى، والتدريس الخصوصي، أو دعم التعلم)؟	استخدام أدوات التدريس المدعومة بالذكاء الاصطناعي مع التركيز على المتعلم	30%	2.1
30%	3.1	هل يُستخدم الذكاء الاصطناعي لدعم عمليات التقييم (مثل التغذية الراجعة الداعمة للتعلم، تشخيص تعلم الطلبة، وتتبع أدائهم) وتوظيف التحليلات المدعومة بالذكاء الاصطناعي لتحسين أداء الطلاب؟	التقييم المعزز بالذكاء الاصطناعي وتحليل نتائجه لدعم التحسين المستمر لأداء الطلبة.	30%	3.1
20%	4.1	هل توفر المؤسسة إرشادات وتدريبًا وهيكل تدعم اعتماد الذكاء الاصطناعي في التعلم والتدريس؟	مدى توفر وتنفيذ برامج دعم وتدريب لأعضاء هيئة التدريس لتطوير كفاءاتهم في توظيف تقنيات الذكاء الاصطناعي.	20%	4.1

إمكانية الحصول على تصنيف الجاهزية المستقبلية: يُمنح هذا التصنيف إذا حققت مؤسسة التعليم العالي درجة $\leq 90\%$ في مواءمة المهارات المستقبلية، واستوفت $\leq 80\%$ من مؤشرات التعليم والتعلم المدعومة بالذكاء الاصطناعي.

التعليم والتعلم المدعوم بالذكاء الاصطناعي

مواءمة المهارات المستقبلية

إمكانية تحديد مبررات تصنيف الجاهزية المستقبلية

متطلبات الحصول على شارة الجاهزية المستقبلية



للحصول على شارة الجاهزية المستقبلية، يجب على مؤسسات التعليم العالي:

1. الحصول على درجة $\leq 90\%$ في ركيزة مواءمة المهارات المستقبلية



و

2. استيفاء $\leq 80\%$ من مؤشرات ركيزة التعليم والتعلم المدعومة بالذكاء الاصطناعي



mohesr.gov.ae

شكرًا لكم



MOHESRUAE

عتبات مستويات مؤشر الأداء الرئيسي: إن تحديد عتبات مفصلة لمستويات مؤشرات الأداء الرئيسية يحقق توزيعاً أكثر توازناً لدرجات مؤسسة التعليم العالي، ويضمن الموازنة مع المقياس الخطي المعياري

تطبيق العتبات المخصصة على مستوى مؤشر الأداء الرئيسي

دليل الرموز: عتبات مختلفة على مستوى المؤسسة والبرنامج

الملاحظات	نهاية المنخفض جداً	نهاية المنخفض	نهاية المتوسط	نهاية الأداء المرتفع	نهاية الأداء المرتفع	العتبة المفصلة لمستويات مؤشر الأداء الرئيسي
	0	35	65	90	100	1.1 معدل التوظيف (بالنسبة المئوية)
	0	30	60	90	100	1.2 معدل التوظيف في الوظائف ذات الصلة (بالنسبة المئوية)
	0	30	60	90	100	2.1 جودة تقييم الطلبة (بالنسبة المئوية)
	0	50	75	90	100	2.2 نسبة الاحتفاظ بالطلبة (المستمرين من السنة الأولى إلى الثانية بالنسبة المئوية)
	0	40	60	80	100	
	0	2	3.5	4.5	5	2.3 ملاحظات أصحاب العمل خلال التدريب العملي (درجة من 5)
	0	2	3.5	4.5	5	2.4 ملاحظات أصحاب العمل خلال التوظيف (درجة من 5)
على مستوى المؤسسة: سيتم تطبيق عتبات مختلفة لمعدل الطلاب الحاصلين على التراخيص المهنية والشهادات المصغرة. وتنطبق العتبة في الصف الأعلى على التراخيص، بينما تنطبق العتبة في الصف الأدنى على الشهادات المصغرة.	0	30	60	90	100	2.5 معدل النجاح في الحصول على التراخيص والشهادات (بالنسبة المئوية)
	0	10	20	40	50	
	0	2	3.5	4.5	5	2.6 مستوى رضا الطلبة عن تجربة التعلم (درجة من 5)
	0	10	30	50	100	3.1-3.4 عروض العمل بعد إنهاء التدريب العملي (بالنسبة المئوية)
	0	50	70	90	100	3.2 معدل مشاركة الطلبة في برامج التدريب العملي (بالنسبة المئوية)
	0	10	20	35	100	3.3 المسابقات المشتركة مع القطاعات (بالنسبة المئوية)
على مستوى البرنامج: إذا تجاوزت مساهمة القطاعات في البرنامج مليون درهم إماراتي، فإن درجة مؤشر الأداء الرئيسي تكون 100. وإذا لم يحدث ذلك، فسيتم إعادة توزيع وزن مؤشر الأداء الرئيسي على مؤشرات الأداء الرئيسية الأخرى ضمن الركيزة الفالفة.	0	5,000,000	15,000,000	35,000,000	50,000,000	3.4 مساهمات القطاعات (بالدرهم الإماراتي)
	لا ينطبق	لا ينطبق	لا ينطبق	لا ينطبق	<1,000,000	
	0	2	3	5	10	4.1 معدل النشر (العدد سنوياً)
	0	0.8	0.9	2	4	4.2 معامل الاستشهادات الموزونة حسب المجال (العدد سنوياً)
	0	20	40	65	75	4.3 الأبحاث المشتركة مع القطاعات (بالنسبة المئوية)
	0	3	6	12	15	4.4 معدل مشاركة الطلبة في الأبحاث (بالنسبة المئوية)
	0	1	4	8	10	4.5 أثر البحث العلمي (بالنسبة المئوية)
	0	1	4	8	10	4.6 الملكية الفكرية الممنوحة (بالعدد)
	2000	500	400	300	150	5.1 التصنيفات العالمية للجامعة والتخصصات (بالعدد)
على مستوى البرنامج: إذا كان البرنامج المؤهل حاصلاً على اعتماد دولي ساري، فإن درجة مؤشر الأداء الرئيسي تكون 100 وإن لم يكن كذلك حصل على درجة صفر. أما إذا كان البرنامج غير مؤهل، يتم إعادة توزيع وزن مؤشر الأداء الرئيسي على مؤشرات الأداء الرئيسية الأخرى ضمن الركيزة الخامسة.	0	30	60	90	100	5.2 حالة الاعتماد الدولي (%)
على مستوى البرنامج: إذا كان البرنامج يقدم خيار الشهادات المزدوجة/المشتركة الدولية مع مشاركة نشطة للطلاب، فإن درجة مؤشر الأداء الرئيسي تكون 100. وإن لم يكن كذلك، يتم إعادة توزيع وزن مؤشر الأداء الرئيسي على مؤشرات الأداء الرئيسية الأخرى ضمن الركيزة الخامسة.	لا ينطبق	لا ينطبق	لا ينطبق	لا ينطبق	نعم	
	0	1	3	5	10	5.3 معدل مشاركة الطلبة في برامج الدرجات الدولية المزدوجة أو المشتركة (بالنسبة المئوية)
	0	10	20	40	80	5.4 التعاون البحثي الدولي (بالنسبة المئوية)
	0	5	10	20	25	6.1 الفعاليات الأكاديمية التي يشارك فيها الطلبة (بالعدد)
	0	1	2	3	4	
على مستوى البرنامج: إذا نظم البرنامج أكثر من فصيلتين من الفعاليات المجتمعية سنوياً، فإن درجة مؤشر الأداء الرئيسي تكون 100. وإن لم يكن كذلك، يتم إعادة تعيين وزن هذا المؤشر لمؤشر الأداء الأخر ضمن الركيزة السادسة.	0	5	10	20	25	6.2 الفعاليات والمبادرات المجتمعية (بالعدد)
	لا ينطبق	لا ينطبق	لا ينطبق	لا ينطبق	2	

الملاحظة 1: تختلف العتبات بين المستوى المؤسسة ومستوى البرنامج. يعكس الصف العلوي العتبات على مستوى المؤسسة، بينما يعكس الصف السفلي العتبات على مستوى البرنامج.

الملاحظة 2: على مستوى البرنامج، يقيم هذا المؤشر ما إذا كان البرنامج المؤهل حاصل على اعتماد دولي ساري (نعم/لا). الملاحظة 3: على مستوى البرنامج، يقيم هذا المؤشر وجود خيار الحصول على شهادة مزدوجة/مشتركة دولية ضمن البرنامج، مع مشاركة نشطة للطلاب. المصدر: وزارة التعليم العالي والبحث العلمي

متطلبات أدلة مؤشرات الأداء الرئيسي: سيتم جمع أدلة إضافية على مؤشرات الأداء الرئيسية من مؤسسات التعليم العالي بناءً على طلب من الجهات المسؤولة عن ضمان جودة مؤسسات التعليم العالي في الوزارة (المفوضية وإدارة الرقابة وجودة التعليم العالي)

نوع أدلة مؤشرات الأداء الرئيسي

أدلة مؤشرات الأداء الرئيسية التي قدمتها مؤسسات التعليم العالي عبر واجهة برمجة التطبيقات الرئيسية Master API (أو مؤقتاً ضمن بوابة قاعدة بيانات التعليم العالي HEDB، سابقاً (CHEDs)

لا تشمل

أدلة مؤشرات الأداء الرئيسية التي يتم جمعها كجزء من أي استطلاعات تديرها وزارة التعليم العالي والبحث العلمي مركزياً (مثل: استبيان تتبع مسارات الخريجين (GDS))

لا تشمل

الأدلة الإضافية على مؤشرات الأداء الرئيسية التي تُعدّ ضرورية للتحقق من صحة/دعم البيانات التي تقدمها الجامعة والتي تؤثر على درجات مؤشرات الأداء الرئيسية.

تشمل

الأدلة الداعمة (1 من 3): قد يُطلب من مؤسسات التعليم العالي، حسب الحاجة، تقديم أدلة لدعم عمليات التقديم لمؤشرات الأداء الرئيسية

الخاصة بها

مؤشرات الأداء الرئيسية القابلة للتطبيق	الأدلة المطلوبة
	بيانات التواصل مع أصحاب المصلحة
2.5	بيانات الاتصال بالخريجين الذين يؤكدون حصولهم على التراخيص المهنية بعد تخرجهم
5.3	بيانات الاتصال الخاصة بالطلبة المسجلين في برامج الشهادات المزدوجة أو برامج الشهادات المشتركة أو برامج التنقل الأكاديمي الدولي
4.4	بيانات الاتصال الخاصة بالطلبة المشاركين في الأبحاث (التي تم احتسابها في المؤشر)
5.4, 4.5, 4.4, 4.3, 4.1	بيانات الاتصال الخاصة بأعضاء هيئة التدريس الذين لديهم نشاط واحد أو أكثر من الأنشطة التالية: <ul style="list-style-type: none"> • إنتاج المنشورات أو غيرها من المخرجات الإبداعية • المشاركة في مشاريع بحثية تعاونية مع القطاعات الاقتصادية والصناعية • المشاركة في مشاريع بحثية تعاونية مع شركاء دوليين • المشاركة في الإشراف المشترك على الطلبة المشاركين في أبحاث مع شركاء دوليين (التي تم احتسابها في المؤشر)
5.4, 4.3, 3.4, 3.3	بيانات الاتصال الخاصة بشركاء البحث الدوليين وشركاء القطاعات الاقتصادية والصناعية (بما في ذلك جميع الجهات المانحة والجهات المملوكة للدولة)
6.2	بيانات الاتصال الخاصة بالمؤسسات المجتمعية في حالة الفعاليات التي يتم تنظيمها بالاشتراك مع المؤسسات المجتمعية أو لصالحها
5.3	بيانات الاتصال الخاصة بالمؤسسات الشريكة لبرامج الشهادات المزدوجة والمشاركة
	توثيق الشراكات (الاتفاقيات، مذكرات التفاهم، العقود، العروض والمقترحات، وما إلى ذلك)
5.4, 4.3, 3.4, 3.3	وثائق الشراكة (الاتفاقيات، مذكرات التفاهم، العروض والمقترحات) للتعاون مع الشركاء الدوليين وشركاء القطاع
6.2	وثائق الشراكة (الاتفاقيات، مذكرات التفاهم، العروض والمقترحات) مع منظمات المجتمع المحلي في حالة الفعاليات التي يتم تنظيمها بالاشتراك مع المجتمع المحلي
5.3	وثائق الاتفاقيات الرسمية مع المؤسسات الشريكة في برامج الشهادات المزدوجة والمشاركة أو برامج التنقل الأكاديمي الدولي

الأدلة الداعمة (2 من 3): قد يُطلب من مؤسسات التعليم العالي، حسب الحاجة، تقديم أدلة لدعم عمليات التقديم لمؤشرات الأداء الرئيسية الخاصة بها

مؤشرات الأداء الرئيسية القابلة للتطبيق	الأدلة المطلوبة
	أدلة إضافية على النتائج المتعلقة بالطلاب
3.2	كشف درجات أو سجل أكاديمي يُثبت إتقان الطلبة لفترة التدريب العملي
2.5	كشف درجات أو سجل أكاديمي يُثبت اجتياز الطلبة أو حصولهم على شهادات مصغرة
	إثبات/دليل على الآثار المالية وغير المالية للبحوث
5.4, 4.5, 4.4, 4.3, 4.1	أدلة ومزيد من التفاصيل حول أي إنتاج أو نشاط علمي إبداعي (على سبيل المثال: روابط للأفلام، الروايات المنشورة، التقارير الرسمية عن فنون الأداء، مداخل المجلات والمنشورات غير المدرجة في منصة SciVal، وما إلى ذلك)
5.4, 4.3	إثبات المساهمة المالية و/أو الفكرية من الشركاء الدوليين أو شركاء القطاعات الاقتصادية والصناعية المتعاونين مع المؤسسة في البحث (في حالة المساهمات المالية: تقارير التدقيق، أو تقييمات من طرف ثالث مستقل، أو تقييم سوق رسمي) وفي حالة المساهمة الفكرية (مزيد من التفاصيل والأدلة حول مخرجات التعاون ومساهمة الشريك، على سبيل المثال: رابط مقال منشور بشكل مشترك، أو شهادة ملكية فكرية مشتركة، وما إلى ذلك)
4.5, 4.4	إثبات الأثر الأكاديمي أو الاقتصادي أو الاجتماعي للبحث بما في ذلك إثبات الأثر على السياسات، والتوعية، وجذب التمويل، والنشر، والملكية الفكرية، والتسويق (حسب بُعد الأثر الذي تحدده الجامعة) (على سبيل المثال: نسخة تسجيل شركات منبثقة عن أبحاث، ودعوات المتحدثين)
	إثبات / دليل على المساهمات المالية
3.4	إثبات موثق للدعم المالي، والتبرعات النقدية، والتبرعات العينية ذات القيمة، ومبالغ الإيرادات المذكورة في التقارير (على سبيل المثال: تقارير التدقيق، أو التقييمات من طرف ثالث مستقل، أو تقييمات السوق الرسمية)
	سجلات الاعتمادات المؤسسية الرسمية
4.6	نسخ من جميع أصول الملكية الفكرية أو تمكين فرق الوزارة من الوصول إليها، بما في ذلك شهادات الاعتماد/التسجيل وشهادة التجديد أو طلب التجديد
5.2	قائمة كاملة بالسجلات أو الشهادات الصادرة عن هيئات الاعتماد الدولية

الأدلة الداعمة (3 من 3): قد يُطلب من مؤسسات التعليم العالي، حسب الحاجة، تقديم أدلة لدعم عمليات التقديم لمؤشرات الأداء الرئيسية

الخاصة بها

مؤشرات الأداء الرئيسية القابلة للتطبيق	الأدلة المطلوبة
	دليل على تنظيم الفعالية وحضورها
6.2.6.1	المادة الإعلامية والمقالات والمنشورات الأخرى التي تروج للفعالية ذات الصلة
6.2.6.1	إثبات الحضور في الفعاليات، بما في ذلك عدد الحضور وأسمائهم، وما إلى ذلك.
6.2.6.1	سجلات الموافقة الرسمية لاستضافة المؤتمرات أو الفعاليات الأكاديمية من جهة تنظيم المكان أو جهة ترخيص الفعاليات
6.2.6.1	توثيق ملاحظات الفعاليات ورضا المشاركين (مثل النماذج والاستبيانات)
	البيانات الأولية والبيانات الوصفية للاستبيانات التي أجرتها الجامعة مباشرة
2.6	البيانات الأولية والبيانات الوصفية من استبيانات تقييم المساقات (بما في ذلك بيانات الاتصال بالمشاركين، والبيانات الأولية لكل مشترك ولكل سؤال، وتاريخ إصدار الاستبيان وجمع الردود، وما إلى ذلك)
2.3	البيانات الأولية والبيانات الوصفية من استبيانات أصحاب العمل أثناء التدريب العملي (بما في ذلك تفاصيل الاتصال بالمشاركين، والبيانات الأولية لكل مشترك ولكل سؤال، وتاريخ إصدار الاستطلاع وجمع الردود، وما إلى ذلك)
3.1,2.6,2.4,1.2,1.1	البيانات الأولية والبيانات الوصفية لأي بيانات بديلة تقدمها الجامعة كبديل للاستبيانات التي تُدار مركزياً

المبادئ التوجيهية العامة: تعتمد متطلبات الحد الأدنى لحجم العينة على حجم المؤسسة/البرنامج

المبادئ التوجيهية التي يجب اتباعها

حجم المؤسسة/البرنامج

يجب أن تحقق العينة معدل استجابة لا يقل عن 30% (على سبيل المثال: بالنسبة لمؤسسة تضم 1000 طالب، يجب أن يكون عدد الاستجابات 300 على الأقل)

أكثر من أو يساوي 158 طالبًا

سيتم تفصيل ذلك فيما يلي كمبادئ توجيهية حول العينة القياسية

يتم تحديد العينة بناءً على منهجية حساب العينة القياسية

أكثر من أو يساوي 70 طالبًا ولكن أقل من 158 طالبًا

سيتم تفصيل ذلك فيما يلي كمبادئ توجيهية حول حجم العينة الصغيرة

تعتمد العينة على مبادئ توجيهية خاصة للعينات التي يكون حجمها غير كافٍ

أقل من 70 طالبًا

المبادئ التوجيهية للعينات القياسية المنهجية المستخدمة لحساب الحد الأدنى لمعدلات الاستجابة للاستبيانات (1 من 3)

تنطبق هذه المبادئ التوجيهية على مؤسسات التعليم العالي/البرامج
أكثر من 70 ولكن أقل من 158 طالبًا

<p>فيما يتعلق ببعض مؤشرات الأداء الرئيسية، قد يشكل جمع البيانات من كافة الفئة المستهدفة/المجتمع الإحصائي عبئًا إداريًا. حيث إن اتباع نهج أخذ العينات إلى تحسين الكفاءة مع الحفاظ على جودة النتائج المستخلصة.</p>	<p>1. تبسيط عملية جمع البيانات</p>	 <p>الأهداف</p>
<p>يجب أن تعكس العينة بدقة المجتمع الأوسع (على سبيل المثال: أقسام الجامعة أو البرامج أو الطلاب) لضمان نتائج صحيحة وقابلة للتعميم.</p>	<p>2. ضمان التمثيل</p>	
<p>يُعد أخذ العينات العشوائية أمرًا ضروريًا لضمان الإنصاف وتجنب التحيز (على سبيل المثال: تفضيل المجموعات ذات الأداء العالي أو التي يسهل الوصول إليها). بالإضافة إلى ذلك، اتباع نهج أخذ العينات الطبقيّة عندما يكون المجتمع متنوعًا، مع ضمان تمثيل المجموعات الفرعية ذات الصلة (مثل: سنة الدراسة أو البرنامج أو التركيبة السكانية) بشكل صحيح.</p>	<p>3. تقليل التحيز</p>	
<p>العدد الإجمالي للأفراد أو الوحدات داخل المجموعة الخاضعة للدراسة (على سبيل المثال: الطلاب أو أعضاء هيئة التدريس أو الأقسام). على سبيل المثال، إذا كان لدى الجامعة 5000 طالب، فإن حجم الفئة المستهدفة/المجتمع الإحصائي (N) هو 5000.</p>	<p>حجم العينة (N)</p>	 <p>منهجية أخذ العينات</p>
<p>يشير مستوى الثقة إلى درجة اليقين بأن نتائج العينة ستعكس خصائص جميع أفراد المجتمع الإحصائي. مستويات الثقة الشائعة هي 90% و95% و99%. ونطلب حدًا أدنى لمستوى الثقة بنسبة 90%، وهو ما يقابل القيمة Z بمقدار 1.645.</p>	<p>مستوى الثقة (Z)</p>	
<p>يمثل هامش الخطأ الانحراف المقبول بين نتائج العينة والقيمة الحقيقية للمجتمع الإحصائي. ويتطلب هامش الخطأ الأصغر حجم عينة أكبر. ويُسمح بهامش خطأ أقصى بنسبة 10%، مما يعني أن نتائج العينة قد تختلف بمقدار $\pm 10\%$ عن القيمة الحقيقية للمجتمع الإحصائي.</p>	<p>هامش الخطأ (E)</p>	
<p>فيما يتعلق بالنتائج الثنائية (مثل رضا الطلبة)، تمثل الفئة المستهدفة/المجتمع الإحصائي (P) الحصة المقدرة من السكان أو الفئة المستهدفة/المجتمع الإحصائي التي تتمتع بصفة معينة. وتحدد افتراضًا نسبة 50% (0.5) لضمان الحصول على حجم عينة متحفظ وأقصى مستوى الثقة وهامش الخطأ المحددين.</p>	<p>الفئة المستهدفة/المجتمع الإحصائي (P)</p>	
<ul style="list-style-type: none"> 2.3 ملاحظات أصحاب العمل أثناء فترات التدريب العملي 2.4 ملاحظات أصحاب العمل أثناء فترات التدريب العملي 2.6 رضا الطلاب عن تجربة التعلم 3.1: عورض العمل بعد فترة التدريب العملي 	<ul style="list-style-type: none"> 1.1: معدل التوظيف 1.2: معدل التوظيف في الوظائف ذات الصلة 	<p>مؤشرات الأداء الرئيسية المتأثرة</p>

تنطبق هذه المبادئ التوجيهية على مؤسسات التعليم العالي/البرامج
أكثر من 70 ولكن أقل من 158 طالبًا

مثال على الحساب

مثال عام لحساب العينة:

الخطوة الأولى: حساب حجم العينة الخطوة الثانية: التعديل بما يناسب حجم المؤسسة

$$n = \frac{67.65}{1 + ((67.65 - 1)/5,000)} \quad n_0 = \frac{(1.645)^2 * 0.5 * (1 - 0.5)}{0.1^2}$$

$$n = 66.76$$

$$n_0 = 67.65$$

حيث إن:

$$Z = 1.645 \text{ لنسبة الثقة البالغة } 90\%$$

$$P = 0.5 \text{ لأن نسبة الفئة المستهدفة/المجتمع الإحصائي غير معروفة}$$

$$E = 0.1 \text{ وفقًا للمبادئ التوجيهية الموصى به}$$

$$N = 5,000 \text{ نحو طالب}$$

حجم العينة المطلوب يبلغ نحو 67 فردًا لمجتمع مكون من 5000 طالب عند مستوى ثقة 90% مع هامش خطأ 10%

المعادلة

لحساب حجم عينة من مجتمع إحصائي، يتم استخدام المعادلة المكونة من خطوتين:

الخطوة الأولى: حساب حجم العينة الخطوة الثانية: التعديل بما يناسب الحجم

$$n = \frac{n_0}{1 + ((n_0 - 1)/N)} \quad n_0 = \frac{Z^2 * P * (1 - P)}{E^2}$$

حيث إن:

$$n_0 = \text{حجم العينة المطلوب قبل التعديل وفقًا لتوزيع المجتمع الإحصائي}$$

$$n = \text{حجم العينة المطلوب بعد التعديل وفقًا لتوزيع المجتمع الإحصائي}$$

$$Z = \text{القيمة } Z \text{ المقابلة لمستوى الثقة المطلوب}$$

$$P = \text{نسبة الفئة المستهدفة/المجتمع الإحصائي المقدرة (إذا كانت غير معروفة، يتم استخدام 0.5)}$$

$$E = \text{هامش الخطأ المطلوب (كعدد عشري)}$$

$$N = \text{حجم السكان}$$

المبادئ التوجيهية حول حجم العينة الصغيرة: يجوز للمؤسسات أن تختار دمج البرامج معًا لتحقيق حد أدنى لعدد الطلاب يبلغ 70 طالبًا (1 من 4)

لا تنطبق المبادئ التوجيهية إلا على مؤسسات التعليم العالي/البرامج الصغيرة
(صغيرة = أقل من 70 طالبًا)

مبادئ العينة الصغيرة



نفس مستوى الدرجة العلمية وسنة التخرج



- على سبيل المثال، البرامج من السنة الأولى لدرجة البكالوريوس والبرامج التي يتخرج منها الطلاب في ٢٠٢٥

مجال المحتوى المماثل

(يتم تحديده من خلال موافقة المناهج الدراسية، وفقًا للمبادئ التوجيهية المؤسسية)



- على سبيل المثال، يركز على علم الأحياء البشري

مجالات التوظيف المماثلة



- على سبيل المثال، المهن الطبية أو البحوث الطبية

الحد الأدنى المستهدف لحجم العينة (n)



الخطوة الأولى:

إذا كان عدد طلاب أحد البرامج أقل من 70 طالبًا، فيتم دمج البرامج الأخرى وفقًا لمبادئ العينات الصغيرة لضمان تجميع البرامج المتشابهة معًا بشكل صحيح.

الخطوة الثانية:

بعد تجميع برامج متعددة للوصول إلى حجم عينة يزيد عن 70، يتم تطبيق تعليمات أخذ العينات على النحو الموضح في الصفحة 20

ملاحظة:

لتحقيق الملاءمة الإحصائية، ينبغي أن يكون حجم العينة المستهدفة 40 على الأقل. إذا كان عدد الطلاب أقل من 70 طالبًا ولم يكن التجميع ممكنًا، فإن عينة بنسبة 50% (على سبيل المثال: 9 من أصل 18 طالبًا) تكون مقبولة.